



support GIRONA

Inclusió social i suport en la presa de decisions
Social inclusion and supported decision making

Memòria anual

2024

Índex

| | |
|---------------------------------|----------------|
| Presentació | 3 a 7 |
| Destacats 2024 | 8 a 12 |
| Els professionals | 13 |
| La Fundació en xifres | 14 a 19 |
| Vida a la comunitat | 20 |
| Projectes i programes singulars | 21 a 23 |
| Atenció a la persona | 24 a 25 |
| L'acció econòmica | 26 a 27 |
| L'acció jurídica i patrimonial | 28 a 31 |
| Altres actuacions | 32 a 33 |
| En xarxa al territori | 34 a 35 |
| L'acció internacional | 36 a 38 |
| Divulgació i comunicació | 39 a 43 |

Edita: Support-Girona
Abril 2025

Registre Fundacions 1817.
Registre Departament de Treball, Afers Socials i Famílies de la Generalitat de Catalunya
S05710. Registre de Grups d'Interès de l'Administració de la Generalitat i del Sector Públic.
Número d'indicador 315. Registre municipal d'entitats (Ajuntament de Girona) amb el
número EH3234. Cens d'Entitats de Voluntariat de Catalunya 001907-000.
Cens d'entitats de foment de la llengua catalana de la Generalitat de Catalunya.

La Fundació

Support-Girona va néixer l'11 d'abril de 2003 com a Fundació Tutelar de les Comarques Gironines, sota els auspicis de l'Institut d'Assistència Sanitària (IAS), empresa pública sanitària de la Generalitat de Catalunya que gestiona la Xarxa de Salut Mental i Addiccions de les comarques gironines, perquè calia separar l'assistència sanitària de la tutela de les persones que residien, en aquell moment, a l'antic hospital psiquiàtric de Salt. La creació de Support-Girona es va tirar endavant gràcies a la voluntat de quatre entitats que varen assumir el repte llançat per l'IAS: l'Associació Geriòn (avui extingida) dedicada a la tutela de persones grans a partir d'una estructura de voluntariat; l'Associació Família i Salut Mental de Girona i Comarques, dedicada al suport dels familiars de persones amb un problema de salut mental; la Fundació Drissa, dedicada a la inserció laboral i el suport residencial per a persones amb un problema de salut mental, i la Fundació Malalts Mentals de Catalunya, dedicada a la tutela de persones amb malaltia mental. Concretament, aquesta entitat va

contribuir, amb la seva expertesa, als inicis de Support-Girona, però no forma part del Patronat des del març de 2013. Des de la seva creació, Support-Girona també ha assumit les funcions tutelars que exercien la Fundació Privada La Fageda, a la Garrotxa, la Fundació Tutelar del Gironès, i la Fundació Tutelar Fadesia, amb les quals es va fusionar als anys 2011 i 2022 respectivament.

En el moment de tancament d'aquesta memòria, el gener de 2025, vam rebre amb profunda tristesa la notícia de la mort de Maria Combalia, presidenta de l'Associació Família i Salut Mental de Girona i Comarques i patrona de la nostra entitat. La Maria va ser una figura clau en la defensa dels drets i en la millora de la qualitat de vida de les persones amb problemes de salut mental i de les seves famílies. La seva entrega i el seu compromís incansable han deixat una empremta profunda en tots nosaltres.

Des de Support-Girona, agraïm sincerament la seva tasca i la seva inspiració, que continuaran guiant-nos en el nostre camí.

Missió, visió i valors

Missió

Support-Girona és una entitat que dona suport global i individualitzat a persones amb discapacitat, amb les quals hi té un vincle legal, **promovent la inclusió social i els Drets Humans**. Té com a missió acompanyar les persones majors d'edat amb discapacitat psicosocial, intel·lectual o derivada del procés d'envelliment per a contribuir a la seva inclusió i l'exercici dels seus drets. A través de **l'aplicació dels principis que emanen de la Convenció de Nacions Unides sobre Drets de les Persones amb Discapacitat i alineats amb els Objectius pel Desenvolupament Sostenible de l'Agenda 2030 de Nacions Unides**, treballa, de manera personalitzada i en xarxa amb organitzacions, professionals i persones del seu entorn, situant a la persona atesa en el centre, per a proporcionar els suports que pugui necessitar en les seves decisions de vida. Exerceix mecanismes de suport per designació judicial, notarial o atorgament propi, guiat pel respecte i mitjançant el suport a la presa de decisions de les persones acompanyades.

Valors

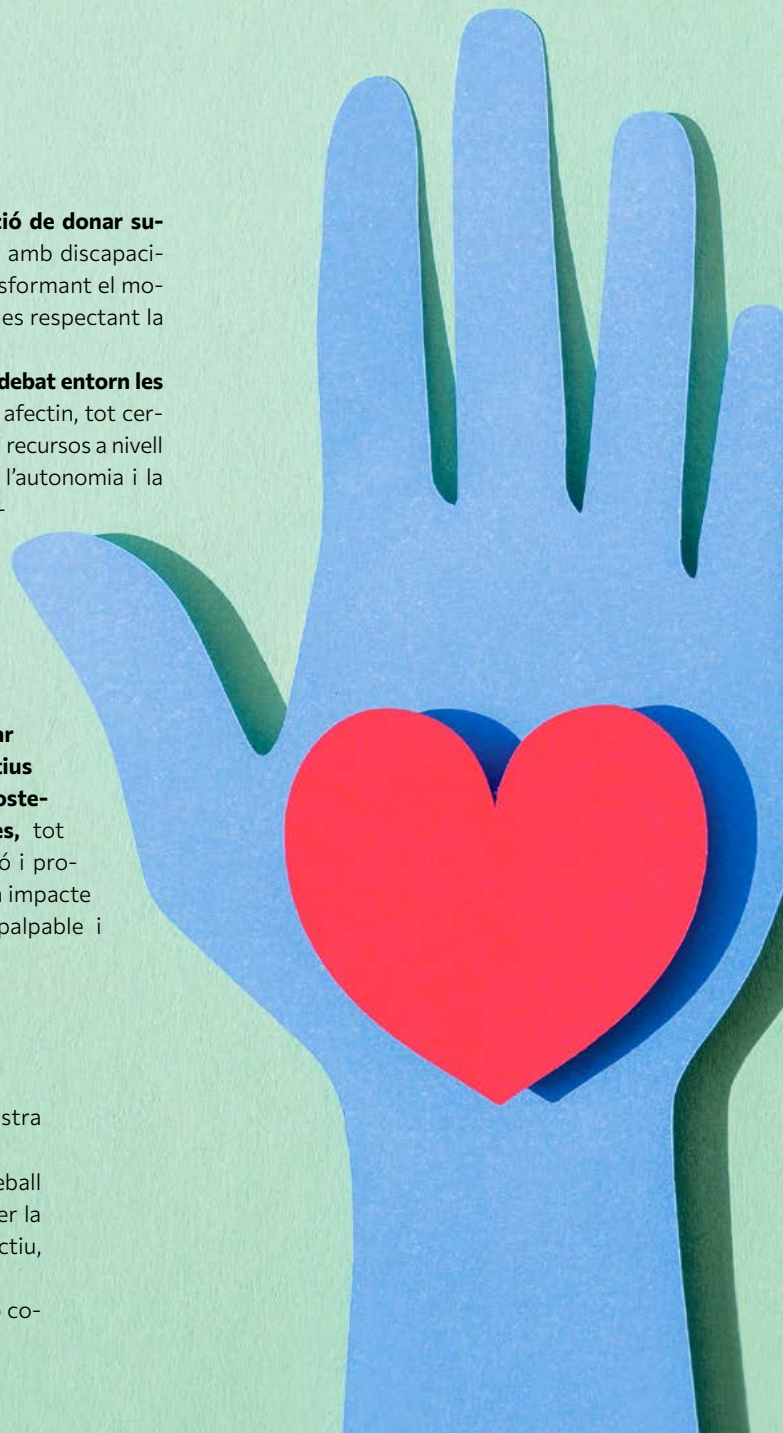
Per a poder fer la nostra feina i mantenir el compromís amb la nostra societat, a Support-Girona:

- **Mantenim el compromís amb el model social** de la discapacitat i treball en xarxa i transversal, treballem des de l'atenció centrada i dirigida per la persona. Volent ser un servei pròxim, propositiu, persistent, proactiu, persuasiu, individualitzat, global i flexible.
- **Dirigit per la persona**, amb mirada de gènere, orientat a la inclusió comunitària i amb confidencialitat i transparència.

Visió

Support-Girona vol:

- **Romandre a disposició de donar suport** a qualsevol persona amb discapacitat que ho necessiti, transformant el model d'atenció a les persones respectant la seva autonomia.
- **Contribuir a generar debat entorn les polítiques socials** que les afectin, tot cercant models, alternatives i recursos a nivell mundial que incrementin l'autonomia i la qualitat de vida de les persones amb discapacitat.
- **Augmentar el coneixement professional** creant aliances estratègiques i incrementant el treball en xarxa.
- **Contribuir a donar compliment als Objectius de Desenvolupament Sostenible de Nacions Unides**, tot estructurant la seva acció i projectes i orientant-los a un impacte social i mediambiental palpable i mesurable.



Serveis

Support-Girona cerca proporcionar suport i salvaguardes per impedir abusos d'acord amb els Drets Humans, intentant respectar al màxim la voluntat i preferències de les persones que atén, a partir d'estratègies de treball social i acompanyament intensiu.

Suport jurídic i social, amb l'acompanyament en els processos d'inclusió social a les persones amb discapacitat (psicosocial, intel·lectual, deteriorament cognitiu...), ja siguin designats judicialment o per la pròpia persona mitjançant l'assistència o el poder notarial.

Exercici d'accions judicials davant dels jutjats i tribunals de qualsevol ordre i jurisdicció,

en defensa dels Drets Humans de les persones ateses per l'entitat.

Servei d'assessorament adreçat a entitats, professionals i particulars i l'anomenat "Servei de Previsió de Suport Futur", que té per objectiu preveure necessitats de cara al futur de la pròpia persona o de familiars amb discapacitat. Cap d'aquests dos serveis té un finançament públic.

Defensa, promoció i desenvolupament dels Drets Humans. Support-Girona estudia la situació de cada persona, assessora els familiars, promou la millora de la qualitat de vida i fomenta la participació i la inclusió

efectives i plenes en la comunitat.

Promoció dels serveis i equipaments necessaris per desenvolupar els objectius. Sensibilització de la societat i col·laboració amb autoritats, organismes i organitzacions públiques i privades per millorar el suport a les persones amb discapacitat.

L'organització i mètodes de treball de Support-Girona estan subjectes a la normativa relativa a fundacions, a la regulació sectorial com a servei social de responsabilitat pública, i a la legislació civil alhora que a la Convenció de Nacions Unides sobre els Drets de les Persones amb Discapacitat (CDPD).

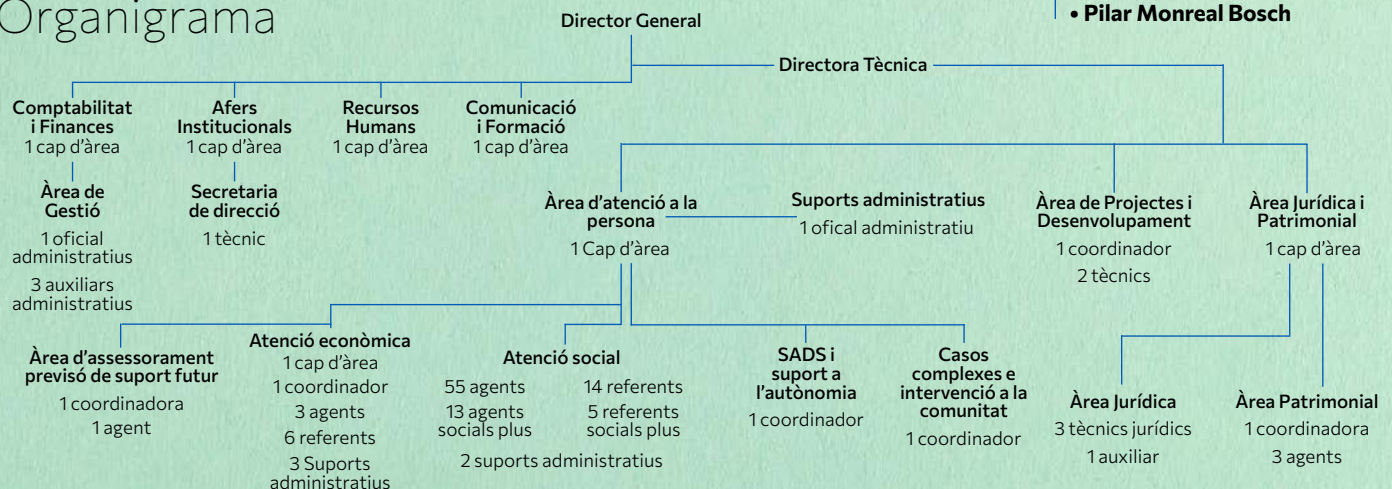
Règim jurídic i òrgans de govern

Patronat

Organigrama amb data 31/12/2024

| | | | |
|--|--|--|---|
| PRESIDENT • Pere Cornellà Valls | VICEPRESIDENTA • Francesca Blanch Roura | VOCAL I SECRETÀRIA • Núria Martínez Barberi | VOCALS • Dolors Badosa Collell • Dora Santamaria i Colomer • Martí Masferrer Mascort • Pilar Monreal Bosch |
|--|--|--|---|

Organigrama



Finançament

La base del finançament de Support-Girona prové del concert del servei amb la Generalitat de Catalunya, que afecta totes les entitats sense ànim de lucre dedicades al servei de suport en la presa de decisions de persones adultes a Catalunya.

Gràcies a la col·laboració de la Fundació “la Caixa”, Dipsalut, el Departament de Drets Socials i Inclusió (a través de l'assignació del 0,7% de l'IRPF) i l'Agència Catalana de l'Habitatge, Support-Girona ha desenvolupat projectes d'inclusió social i comunitària per

a persones amb discapacitat. Aquesta tasca inclou l'assessorament i l'orientació per planificar el futur, la promoció d'iniciatives com “Envellir a casa” i la consolidació de projectes guardonats, com la Comissió d'Habitatge.

La major part dels donatius particulars —que representen el 0,30% dels ajuts rebuts o el 0,0008% del total d'ingressos— s'esdevenen, principalment, durant les visites d'assessorament jurídic i social que Support-Girona ofereix a persones amb inquietuds sobre el suport jurídic i els drets

de les persones amb discapacitat.

Els Serveis d'Assessorament i de Previsió de Suport Futur, tot i tenir un cost elevat perquè s'hi destinen tres professionals, no compten amb finançament públic. Tanmateix, la Fundació no estableix cap tarifa per accedir-hi, ja que considera que podria suposar una barreira en situacions socials delicades. Tot i això, sí que accepta i agraeix les col·laboracions mitjançant donatius, que contribueixen a finançar-ne els costos.

Filosofia de treball

Per complir els objectius de l'entitat, Support-Girona articula les eines jurídiques existents com a mecanismes de suport a la presa de decisions per afavorir que la persona pugui gaudir del major grau d'autonomia personal i en la presa de decisions. Aquests mecanismes de suport han de permetre, en última instància, que cada individu pugui exercir plenament la seva capacitat jurídica de manera autònoma. Support-Girona treballa des del paradigma de la capacitat perquè les persones a qui acompanya puguin decidir sobre la gestió dels suports que desitgen, amb la promoció de la seva autonomia i suport a la seva inclusió social.

Support-Girona parteix del concepte social de la discapacitat que inclou les persones amb una discapacitat física de llarga durada, psicosocial, intel·lectual o sensorial a llarg termini, i que en interactuar amb diferents barreres (actituds de l'entorn, con-

dicions socials, econòmiques i polítiques) s'impedeix la seva participació plena i efectiva en la societat, en igualtat de condicions amb els demés.

Support-Girona aposta per la vida independent com a part essencial de l'autonomia i la llibertat de l'individu. L'entitat treballa perquè les persones puguin exercir el màxim control i prendre (soles o amb suport) totes les decisions que afecten les seves vides: escollir a on i amb qui es vol viure, la rutina diària, les relacions personals, la roba, la nutrició, la higiene i la cura de la salut, els aspectes religiosos, culturals o sexuals es vinculen estretament al desenvolupament de la identitat i la personalitat de l'individu.

Support-Girona aposta per la vida en comunitat de les persones amb discapacitat. S'entén la comunitat com a tots els llocs o espais en què es produeix interacció social de la persona en condicions d'igualtat amb la resta de la població, amb accés a tots els serveis que ofereix per als seus membres (habitatge, transport, oci i lleure, o altres instal·lacions i serveis que s'ofereixen al públic).



Transparència

La Fundació compleix amb allò que preceptuen la Llei 19/2014, de 29 de desembre, de transparència, accés a la informació pública i bon govern, la Llei 4/2008, de 24 d'abril, del llibre tercer del Codi civil de Catalunya, relatiu a les persones jurídiques, que preveu la regulació per a les entitats catalanes sense ànim de

lucre i exigeix un funcionament intern basat en els principis de bona gestió i transparència, i la Llei 21/2014, de 29 de desembre, del Protectorat de les fundacions i de verificació de l'activitat de les associacions declarades d'utilitat pública, la qual defineix la transparència, com "un bé públic essencial que contribueix a gene-

rar la confiança de la societat en les entitats i respon al compromís ètic d'aquestes de retre comptes davant els ciutadans i els grups d'interès". D'acord amb això, Support-Girona incorpora a la seva web l'espai <https://support-girona.cat/qui-som/transparencia>, on publica la informació que es correspon.

El suport a la presa de decisions

El suport a la presa de decisions fa referència a pràctiques, acords, relacions i ajustaments dissenyats perquè persones amb discapacitat puguin prendre les seves pròpies decisions sobre el seu trajecte de vida, incloent-hi la manera en com aquestes decisions es comuniquen i es porten a la pràctica. Massa sovint, les persones amb discapacitat intel·lectual o psicosocial veuen restringit encara, parcial o totalment, el seu dret a la capacitat jurídica i, en conseqüència, el dret a prendre decisions que afecten algunes àrees de la seva vida, per no comptar amb l'entorn o el suport adequat.

Els mecanismes de suport a la presa de decisions poden adoptar diverses formes, entre les que s'inclouen les xarxes de suport natural o professional, acords de suport, grups d'autoajuda, suport entre iguals, directives avançades de suport i serveis de suport professional que varien en intensitat i temporalitat. Aquests mecanismes proporcionen suport en aspectes concrets de la vida d'una persona o a nivell global, s'articulen de manera flexible i

es basen en la voluntat i preferències de la persona, respectant així la seva capacitat jurídica.

Support-Girona ha anat evolucionant a un sistema de suport a la capacitat jurídica, a l'acompanyament a la presa de decisions i l'oferiment de les salvaguardes per a l'exercici de la capacitat jurídica i el foment de l'autonomia i la plena inclusió social a la comunitat. L'entitat encara les seves pràctiques al reconeixement del dret de la persona a implicar-se en les decisions que l'afecten.



Promovent l'acompanyament en l'exercici dels propis drets, l'autonomia i el respecte per la voluntat i les preferències de la persona:

Integrant i difonent la idea del suport a la presa de decisions a través de la divulgació a la societat, serveis i professionals implicats, ja siguin del sector sanitari o social com del sector públic o privat (administració, banca, comerços, etc.).

Cercant noves vies per identificar i implementar salvaguardes efectives per evitar influències indègudes i conflictes d'interessos, al mateix temps que proporciona el suport a la presa de decisions.

Creant sinergies de cooperació intersectorial, organitzant sessions informatives i formatives cercant la implicació i participació d'actors clau (usuaris, famílies i professionals) per implementar, tant com es pugui, els principis de la Convenció dels Drets de les Persones amb Discapacitat (CDPD).

Acompanyant les persones perquè puguin reconèixer situacions on poden necessitar suport i oferint-les aquest suport.

La Comissió d'Habitatge tanca el 2024 amb 37 grups de convivència en funcionament

La Comissió d'Habitatge és l'espai des d'on Support-Girona articula l'accés a una vida independent i inclusiva, vetllant perquè les persones que acompanyem puguin viure en un entorn comunitari i d'acord amb les seves preferències. D'una banda, la comissió s'ocupa de la provisió d'habitatge i de la creació de grups de convivència, tenint en compte les afinitats i voluntats de les persones. D'altra banda, des de la comissió es treballa l'elaboració de pactes de convivència, amb l'objectiu de facilitar relacions respectuoses i satisfac-

tòries dins els habitatges compartits. Així mateix, es treballa per identificar i activar tots aquells recursos comunitaris que poden ajudar-les a mantenir una vida autònoma i independent, com ara serveis i programes de suport a domicili. Durant aquest 2024 s'han mantingut les reunions setmanals amb els professionals que formen part de la comissió d'habitatge per tal de valorar les sol·licituds de recursos que traslladen els referents de les persones acompanyades.

S'han rebut 37 sol·licituds, 34 de les quals

han estat resoltes favorablement amb oferta d'habitatge. S'ha tancat el 2024 amb la gestió de 37 grups de convivència a diferents poblacions de les comarques gironines (Girona, Blanes, La Bisbal, Castell-Platja d'Aro, Salt, Olot, Banyoles, Figueres i Palafrugell), amb un total de 79 places. Aquestes places es disposen gràcies a un conveni amb l'Agència de l'Habitatge de la Generalitat de Catalunya i la gestió d'habitatges del mercat ordinari. En els darrers quatre anys s'ha ajudat a un total de 175 persones.

Presentació de la declaració “Girona Comunitat Inclusiva i per la Vida Independent en Comunitat”

El 3 d'abril, l'Ajuntament de Girona va presentar la “Declaració Girona Comunitat Inclusiva i per la Vida Independent a la Comunitat”, amb l'objectiu de convertir la ciutat en un espai inclusiu i promotor de la vida independent en entorns comunitaris.

La Declaració recull deu accions orientades a garantir el dret de totes les persones a viure de manera independent, en un entorn acollidor, accessible i inclusiu. El document ha estat elaborat per la iniciativa Espai



Girona Comunitat Inclusiva, integrada per diverses entitats, institucions i professionals de diferents àmbits (salut, social, cultural, docent, recerca, entre d'altres), així com per persones a títol individual compromeses amb la plena

realització dels drets i les llibertats de tota la ciutadania, sense discriminació ni exclusió de cap mena.

L'Ajuntament impulsarà accions en aquesta línia, convertint Girona en la primera ciutat catalana a subscriure una declaració institucional d'aquest tipus, amb l'objectiu de crear espais de governança interadministrativa amb entitats i agents rellevants, i de promoure projectes i serveis innovadors mitjançant experiències pilot.

Finalitza el projecte e-Youth: Eines innovadores per a l'acompanyament de joves

Com a resposta a les necessitats de molts joves que no troben suport en els recursos i serveis actuals, la Fundació ha dut a terme durant tres anys el projecte e-Youth, una iniciativa internacional emmarcada en el programa ERASMUS+. El projecte ha estat coordinat per Support-Girona i ha comptat amb la col·laboració de les organitzacions següents: COCEMFE Sevilla (Espanya), UDAF82 (França), OZARA (Eslovènia), EQUIP (Dinamarca) i Mental Health Europe (Brussel·les).

Dins del projecte, s'ha desenvolupat un conjunt d'eines i metodologies d'intervenció psicosocial per ajudar els professionals de primera línia (psiquiatres, psicòlegs, criminòlegs, treballadors i educadors socials) a empoderar i promoure l'autonomia dels joves amb problemàtiques emocionals i/o de conducta.

Concretament, s'ha dissenyat una metodologia que permet:

- a) identificar les necessitats complexes d'aquest col·lectiu, i
- b) prevenir i abordar els conflictes i problemes de convivència amb el seu entorn.



També s'ha elaborat un manual pràctic amb pautes i estratègies per dissenyar plans de suport que situïn la persona al centre, com a protagonista de la seva pròpia vida. Aquestes pautes expliquen com aplicar de manera integrada la Metodologia e-Youth, l'entrevista motivacional, la teràpia narrativa, la narració d'històries, la cocreació i la ludificació.

Finalment, amb la voluntat d'incidir en la formulació de polítiques públiques —a escala local, nacional i internacional— en matèria de joventut, benestar emocional, salut mental i drets humans, s'ha redactat una sèrie de recomanacions per al disseny de noves polítiques que tinguin realment en compte les necessitats, problemàtiques i interessos dels joves en risc d'exclusió social.

Com a part del projecte, s'han dut a terme —i es continuem desenvolupant— tallers formatius

adreçats a professionals, organitzacions i joves.

Aquest projecte neix del fet que molts joves presenten dificultats per afrontar i resoldre els seus problemes, reptes i conflictes quotidians. La majoria no compten amb un diagnòstic en salut mental, tot i que manifesten problemàtiques emocionals, de conducta i, en general, adaptatives greus. Les causes són diverses. El sistema —entenen com a tal els serveis socials i sanitaris— no sempre detecta aquestes situacions. A més, aquests joves no solen buscar el suport psicològic i social que necessiten i, fins i tot quan el demanen, sovint no troben (o no tenen accés a) serveis adequats que responguin al seu malestar.

De fet, segons els sistemes de diagnòstic tradicionals, és possible que els seus problemes adaptatius i daltabaixos anímics no encaixin en cap categoria clínica, cosa que els priva d'accedir a una atenció individualitzada.

Primera sentència favorable contra el bloqueig bancari

El 22 de novembre de 2024, el Jutjat de Girona va emetre Sentència favorable a la demanda presentada per la nostra entitat en nom d'una persona a qui donem suport.

La demanda es va presentar contra una entitat bancària que no permetia que aquesta persona pogués operar per si mateixa en el seu compte bancari sense la necessitat de fir-

ma mancomunada. La situació en la que es va trobar durant mesos va ser la del bloqueig del seu compte corrent, impediment per treure diners, i la impossibilitat de disposar d'una targeta bancària.

La resolució judicial determina que l'entitat, en el termini de 15 dies, ha de desbloquejar els comptes i permetre que es

pugui operar en ells sense necessitat de firma mancomunada, així com disposar de targeta bancària si aquesta és la seva voluntat.

Aquesta sentència representa un pas endavant en la lluita contra la incongruència de les entitats bancàries envers les persones amb discapacitat.

Desinstitucionalitzar per garantir drets: Projecte “Viure a casa”

El mes de setembre, Support-Girona va posar en marxa la prova pilot del projecte “Viure a casa”, basat en la premissa que les persones amb discapacitat intel·lectual i del desenvolupament tenen dret a viure una vida satisfactòria i valorada, i a ser tractades amb dignitat i respecte. Això implica poder viure en una llar dins de la seva comunitat, desenvolupar i mantenir relacions, i rebre el suport necessari per gaudir d'una vida saludable, segura i gratificant.

L'objectiu del projecte és consolidar el model de desinstitucionalització com a eina per promoure una vida independent, tot respectant les preferències i voluntats de la persona, especialment en casos de persones provinents de serveis residencials substituïtoris de la llar.

Les activitats es dissenyen amb la finalitat d'assolir la plena inclusió de la persona en el seu entorn comunitari i residencial, prenent com a punt de partida l'expressió del seu de-

sig de viure en un domicili propi i acompanyant aquest procés de transició.

El projecte compta amb la col·laboració transversal d'altres entitats i amb l'aliança de l'Institut d'Assistència Sanitària (IAS), com a proveïdor de serveis al territori, per tal de garantir una cobertura més àmplia a les persones participants.

Està previst que el projecte pugui beneficiar un total de sis persones, si bé s'ha iniciat amb dues.

Coorganitzadors del Congrés Mundial de Suports i Cures de Persones Adultes i Majors: “De la curatela a l'autonomia personal”

Del 17 al 30 d'agost, Support-Girona va participar en el Congrés Mundial de Suports i Cures de Persones Adultes i Majors, celebrat a l'Argentina. El director de l'entitat hi va exercir com a copresident del congrés, en representació de la tasca referent que desenvolupa Support-Girona en aquest àmbit.

Durant el congrés, sis professionals de l'entitat van compartir projectes i metodologies d'intervenció innovadores en l'àmbit dels suports a la presa de decisions, davant d'experts internacionals. Les comunicacions van abor-

dar temàtiques com:

- El camí cap a la vida independent: desenvolupament de serveis comunitaris i gestió de suports.
- Els cercles de suport i la mentoria social com a eines per a l'acompanyament en la presa de decisions, i el paper de les ONG i els proveïdors de serveis.
- Els microindicadors com a eina de transició de les pràctiques d'intervenció.
- Cap a noves polítiques de cures: els presupostos personals com a model de suport autogestionat.



Premi de Plataforma Educativa al director de Support-Girona

El 23 d'abril, el director de Support-Girona, Josep Maria Solé, va rebre el Premi a la Corresponsabilitat Ciutadana atorgat per Plataforma Educativa, en reconeixement a la seva tasca com a referent en la defensa dels drets de les persones amb discapacitat.

El guardó es va lliurar durant l'acte d'entrega dels Premis d'Acció Social Maria Figueras i Mercè Bañeras, una iniciativa que promou la innovació social, l'emprenedoria i el compromís ciutadà.

Premi Avedis Donavedian 2024

El mes de maig, Support-Girona va rebre el Premi FADQ 2024 de la Fundació Avedis Donavedian pel Projecte de Millora de la Qualitat en l'Àmbit Socio sanitari i d'Atenció a la Dependència: "L'Excel·lència en la Gestió per a una Atenció Centrada en la Persona".

Aquest premi va ser un honor per a l'entitat, que va compartir amb orgull amb tots els professionals de la institució i amb tots aquells que treballen cada dia per aconseguir que les persones acompanyades siguin veritablement el centre de la seva tasca, amb respecte absolut als seus drets.

L'ONU destaca Support-Girona com a referent internacional en el suport a les persones amb discapacitat

El mes de febrer, l'Alt Comissionat per als Drets Humans de les Nacions Unides va reconèixer Support-Girona com a referent internacional en bones pràctiques de suport a la inclusió comunitària de les persones amb discapacitat.

L'informe, que es va presentar al Consell de Drets Humans, analitzava models de suport basats en els drets humans i assenyalava el cas de Support-Girona com un exemple positiu, al costat d'altres iniciatives com el programa "Supported Decision-Making New York".

Aquest reconeixement va posar en relleu la necessitat d'avançar en la implementació efectiva del suport a la presa de decisions, ja que molts estats encara no havien adaptat els seus serveis ni les seves actituds socials al nou marc legal.

El suport a la presa de decisions permetia que les persones amb discapacitat tinguessin control sobre les seves vides: escollir on viure, definir la seva rutina diària o decidir amb qui mantenir relacions personals. Malgrat els canvis legislatius, moltes persones amb discapacitat intel·lectual o psicossocial encara trobaven barreres per exercir plenament aquest dret.

Així mateix, el darrer informe de Nacions Unides sobre discapacitat i desenvolupament 2024 va destacar el model de Support-Girona com una bona pràctica en suport a la presa de decisions per a persones amb discapacitat. El document, elaborat pel Departament d'Afers Econòmics i Socials de l'ONU (UN DESA), va analitzar les desigualtats persistents i va proposar models inclusius per garantir la igualtat d'oportunitats.

La menció a Support-Girona va reforçar el reconeixement que l'entitat ja havia rebut en un informe de l'Alt Comissionat per als Drets Humans anterior.

L'informe també va subratllar els reptes que continuen afrontant les persones amb discapacitat, especialment en àmbits com la seguretat alimentària, la salut i l'accés a les TIC.

El director de Support-Girona, Josep Maria Solé, va valorar aquest reconeixement com una reafirmació de la importància de situar les persones al centre de les polítiques d'acompanyament. També va remarcar el compromís de l'entitat per continuar treballant amb responsabilitat i rigor en la defensa dels drets de les persones amb discapacitat, dins del marc legal vigent a Catalunya.



El director de Support-Girona, nou president de la Fundació ISocial

El mes de desembre el director de Support-Girona, Josep Maria Solé, va assumir la Presidència de la Fundació ISocial, entitat que promou la innovació al sector dels serveis socials. Per al director, això representa una oportunitat per potenciar la col·laboració i les aliances entre organitzacions del sector social, fent créixer l'impacte de la innovació en aquest àmbit. Destaca la importància de no només generar idees innovadores, sinó també de materialitzar-les mitjançant la cooperació i el talent

existent. A més, posa èmfasi en la necessitat de transformar la gestió de les entitats socials, adoptant criteris més estratègics i eficients, com ja es fa en altres sectors com el sanitari. Aquesta evolució ha de servir per millorar la qualitat dels serveis i garantir una intervenció més efectiva i transformadora.

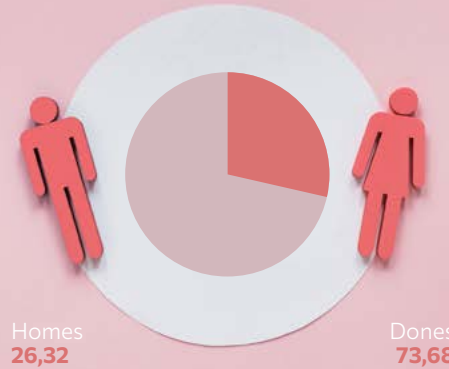
El sector social afronta reptes complexos, com l'augment de la població gran i la necessitat d'adaptar els suports a cada persona de manera individualitzada. Això exigeix una

mirada innovadora que trenqui amb models tradicionals d'institucionalització i fomenti alternatives més inclusives. La Fundació ISocial treballa per impulsar aquesta transformació, tot i les dificultats de finançament i la resistència al canvi dins del sector. L'actitud de risc i atreviment esdevé fonamental per provar noves solucions i construir un ecosistema d'innovació real, on el sector públic també hi tingui un paper actiu, facilitant i promovent noves iniciatives en lloc de perpetuar models obsolets.

Els professionals

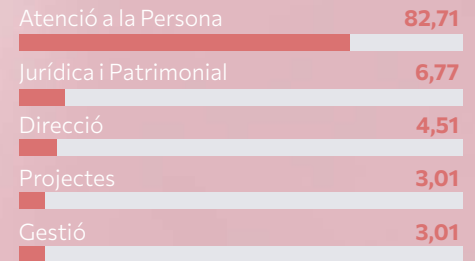
L'any 2024, Support-Girona ha desenvolupat la seva tasca amb una plantilla de 133 professionals, el 80% dels quals pertanyia a l'Àrea d'Atenció a la Persona. Aquest equip, format per 110 professionals dels àmbits social i econòmic, treballa conjuntament per acompanyar les persones ateses en totes aquelles qüestions que siguin necessàries. La coordinació entre els diferents perfils professionals permet garantir que els plans de treball s'adaptin, al màxim, a la voluntat, els drets i les preferències de cada persona.

L'Àrea Jurídica-Patrimonial, integrada per 9 professionals —coordinadors, tècnics i personal de suport administratiu—, és l'encarregada d'iniciar els expedients, tant si te-



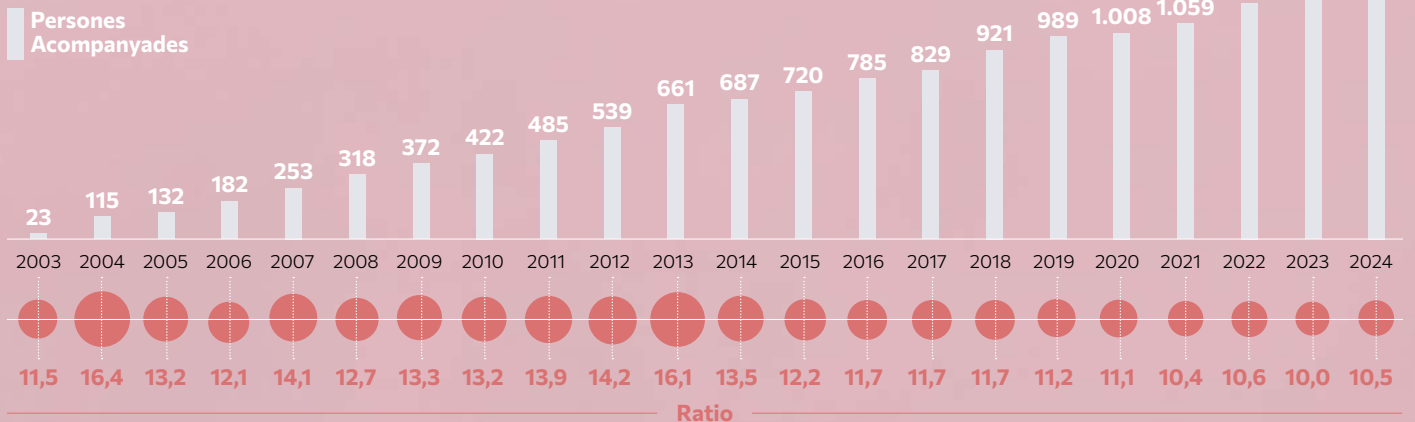
nen origen judicial com notarial. A més, des d'aquesta àrea es gestionen o coordinen totes les qüestions jurídiques, administratives i patrimonials que poden sorgir al llarg de la vida de les persones ateses, en funció dels

DISTRIBUCIÓ DE PROFESSIONALS PER ÀREES DE TREBALL



suports que requereixen. Aquest treball contribueix a descarregar de tasques administratives l'Àrea d'Atenció a la Persona, especialment els professionals que ofereixen suport directe, i permet així optimitzar la seva tasca.

RÀTIO DE PERSONES ACOMPANYADES/PROFESSIONALS



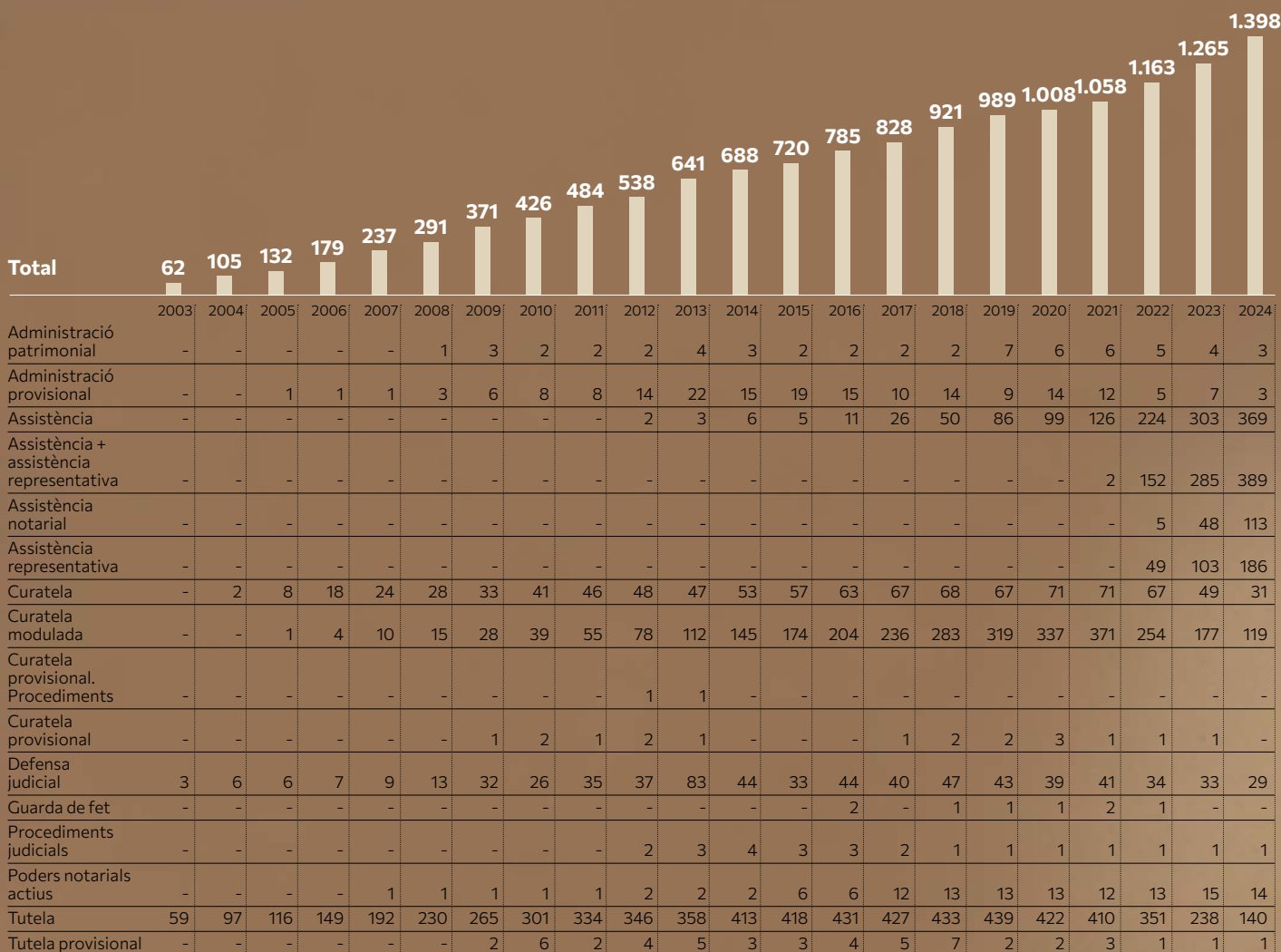
En el marc de la seva activitat, Support-Girona ha acollit durant l'any 2024 un total d'11 alumnes en pràctiques a l'Àrea d'Atenció a la Persona, gràcies a convenis de

col·laboració amb diferents centres formatius: la Universitat de Girona (Grau de Treball Social i Educació Social), la Universitat de Vic (Grau d'Educació Social), FEDAC

Sant Narcís (CFGS d'Atenció a la Discapacitat i Integració Social) i la Universitat de Montpel·lier (Màster en Cooperació Internacional).

Evolució anual dels suports

QUEDEN ENRERE LES FIGURES MÉS RESTRICTIVES QUE HAN DOMINAT L'ÀMBIT DURANT ANYS



Al llarg de l'any 2024, Support-Girona ha assumit un total de **248 nous suports, cosa que representa una mitjana de 4,76 nous suports per setmana**. A finals d'any, constaven

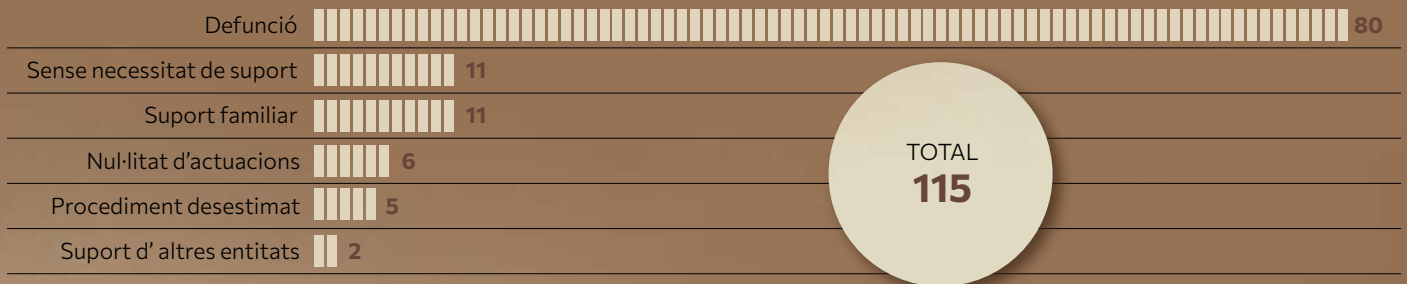
35 nous casos proposats pendents d'acceptació, que es formalitzaran un cop finalitzats els procediments corresponents. D'altra banda, es mantenen actius 106 expedients

de previsió de futur. Aquests expedients esdevindran casos actius quan es compleixin les circumstàncies estipulades per la pròpia persona mitjançant escriptura pública.

Evolució anuals dels nous suports

| | 2003 | 2004 | 2005 | 2006 | 2007 | 2008 | 2009 | 2010 | 2011 | 2012 | 2013 | 2014 | 2015 | 2016 | 2017 | 2018 | 2019 | 2020 | 2021 | 2022 | 2023 | 2024 |
|----------------------|------|------|------|------|------|------|------|------|------|------|------|------|------|------|------|------|------|------|------|------|------|------|
| Nou cas proposat | - | - | - | - | - | - | - | - | - | - | - | 10 | 31 | 39 | 48 | 55 | 53 | 55 | 55 | 51 | | 35 |
| Servei suport futur | - | 2 | 4 | 5 | 15 | 30 | 40 | 57 | | 72 | 78 | 86 | 91 | 103 | 108 | 105 | 109 | 116 | 106 | 108 | 120 | 106 |
| Nous suports per any | 62 | 56 | 43 | 67 | 76 | 90 | 124 | 91 | 89 | 104 | 171 | 114 | 105 | 132 | 114 | 158 | 159 | 96 | 140 | 185 | 204 | 248 |

Baixes de suports



Durant l'any 2024 s'han produït un total de 115 baixes. Les causes principals han estat defuncions, nul·litat de les actuacions, traspàs del suport a altres fundacions o familiars, manca de necessitat de suport o desestimació del procediment judicial.

A 31 de desembre de 2024, Support-Girona gestionava mecanismes de suport per a un total de 1.398 persones, amb 35 suports més pendents d'assumir durant els inicis de 2025.

Aquest recompte pot no coincidir amb el que consta als arxius del Departament de Drets Socials i Inclusió, ja que aquesta memòria incorpora també els suports no subvencionats per l'administració. Es tracta de casos assumits per la Fundació derivats de poders notariais atorgats en previsió de necessitat futura de suport, d'acord amb l'article 222-2 del Codi Civil de Catalunya.

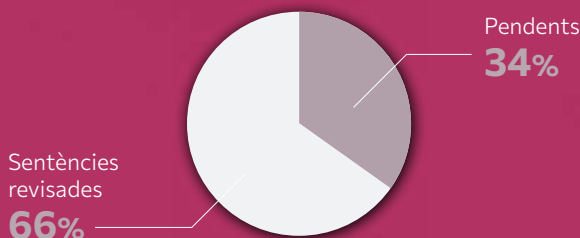
Amb l'entrada en vigor del Decret Llei 19/2021, les mesures de suport que s'hi contemplen prioritzen el suport informal per davant del formal, i el suport voluntari per davant de l'involuntari.

Tot i així, durant l'any 2024 s'han assolit 248 nous suports, dels quals 213 són assistències (com a mesura de suport i representatives), 31 defenses judicials i 4 mesures cautelars.

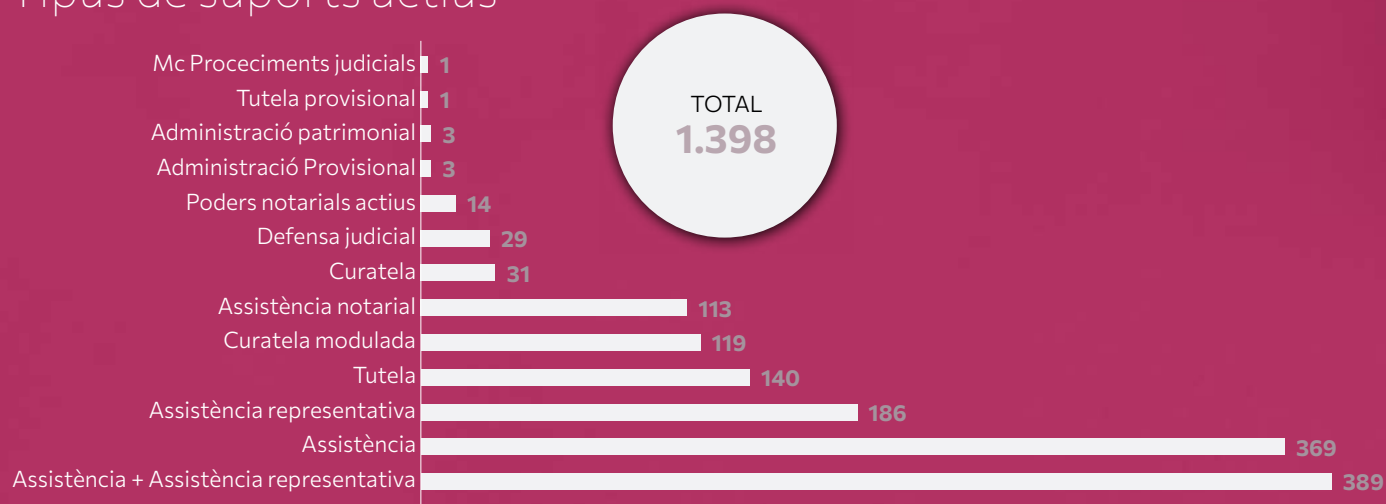
A més, s'han realitzat 174 revisions de mesures de suport, fet que representa un 37,5% del total de revisions que encara resten pendents. A finals de 2024, hi ha 290 sentències pendents de revisar, és a dir, un 34,25% del total de sentències que s'han de revisar des de l'entrada en vigor de la Llei, al setembre de 2021. Aquestes sentències s'hauran d'anar revisant durant els propers anys, fruit de l'ampliació del termini que es va sol·licitar.



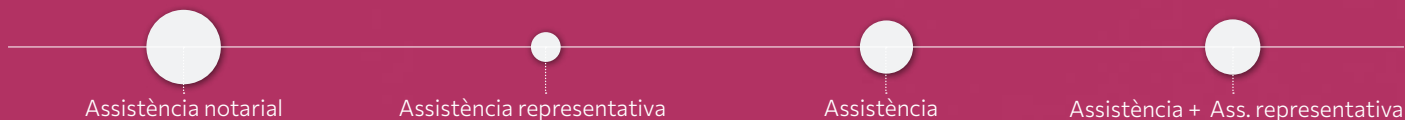
Revisió de sentències



Tipus de suports actius



Tipus d'assistències acceptades



Support-Girona continua treballant perquè es respectin els drets de les persones amb discapacitat. Una de les vies per fer-ho és vetllar perquè les resolucions judicials s'ajustin al tipus de suport que sol·liciten les persones, evitant la imposició de mesures representatives quan aquestes no són ni

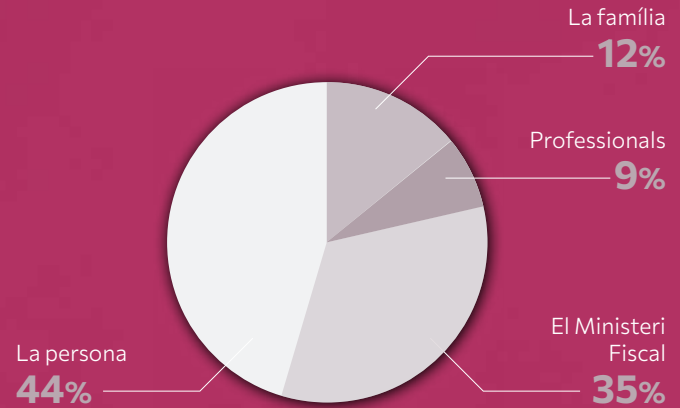
necessàries ni demanades. Tot i això, encara hi ha un nombre significatiu de resolucions que contemplen la representació sense que la persona ho hagi requerit.

D'altra banda, la legislació vigent també reconeix i promou les mesures voluntàries de suport no judicials, com ara l'assistència notarial

o els poders. En aquest àmbit, una part important de la tasca de Support-Girona ha estat la divulgació i promoció d'aquestes eines. Com a resultat, el 35% de les assistències acceptades durant l'any 2024 han estat de tipus notarial, seguides d'un 26% de mesures judicials amb representació i un 25% sense representació.

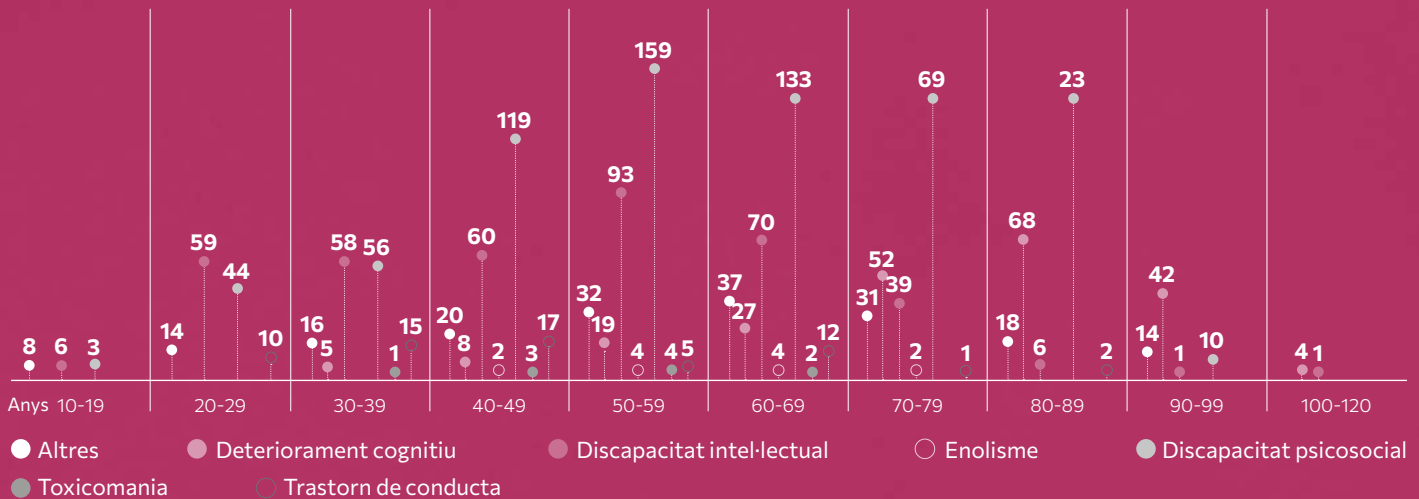
Qui insta els procediments?

Des de l'entrada en vigor del Decret Llei, el setembre de 2021, Support-Girona ha fomentat activament la importància que les **mesures voluntàries** siguin les predominants en l'àmbit dels suports, independentment de si aquestes inclouen algun tipus de representació. Gràcies a aquesta tasca de sensibilització i promoció, actualment el 44% de les sol·licituds de suport que rep l'entitat són instades de manera voluntària per la pròpia persona. El 35% provenen del Ministeri Fiscal, el 12% de familiars i el 9% de professionals, totes elles comptant amb el consentiment exprés de la persona interessada.



Motius de suport segons edat

El perfil majoritari de les persones amb mesures de suport, com ja s'ha constatat en anys anteriors, continua sent el d'homes d'entre 40 i 69 anys.



La discapacitat psicosocial continua essent la més present a totes les franges d'edat, amb una incidència més elevada entre els 40 i els 69 anys, mantenint la tendència observada en exercicis anteriors.

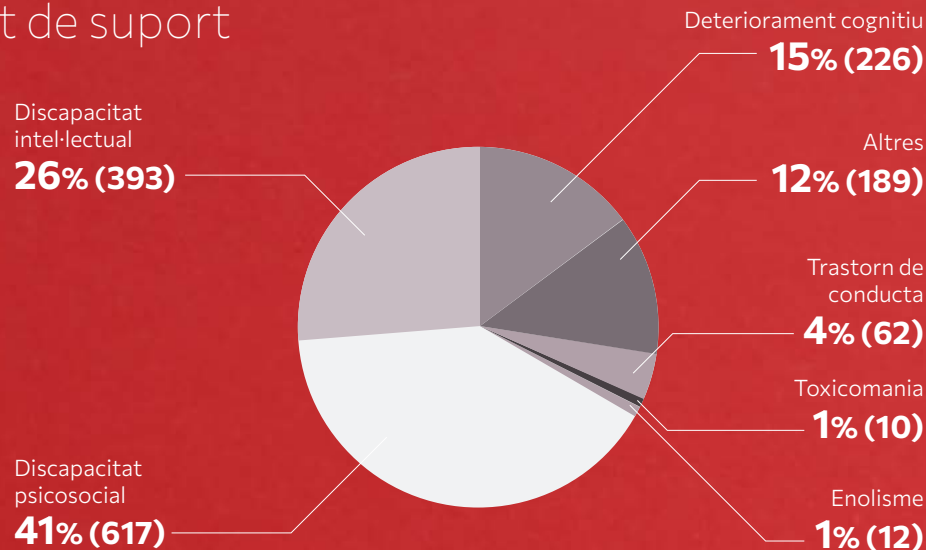
La discapacitat intel·lectual es concentra especialment entre els 50 i els 69 anys, mentre que el deteriorament cognitiu predomina en les franges d'edat més avançades, és a dir, de 70 a 100 anys. En el grup

més jove, de 20 a 29 anys, la discapacitat intel·lectual és la més freqüent, seguida per la discapacitat psicosocial i els trastorns de conducta, aquests darrers en una línia ascendent respecte d'anys anteriors.

Motius de la necessitat de suport

Es manté la tendència observada en anys anteriors, amb un 41% de les persones ateses presentant discapacitat psicosocial, un 26% discapacitat intel·lectual i un 15% discapacitat derivada del deteriorament cognitiu. Com ja s'havia constatat en exercicis anteriors, entre les persones joves es detecta un lleuger increment dels trastorns conductuals.

Support-Girona continua participant en el Programa d'Abordatge Integral dels Casos de Salut Mental i Addiccions d'Elevada Complexitat (PAICSAMAEC), impulsat pel Departament de Salut, així com en la Comissió Tècnica i Operativa del dispositiu a la Regió Sanitària dels Equips Guia. Aquests equips, de caràcter comunitari, ofereixen atenció intensiva a la complexitat per a població d'entre 12 i 25 anys



que presenta trastorns mentals, addicció a substàncies i trastorns de conducta disruptiva, amb un alt impacte a nivell social,

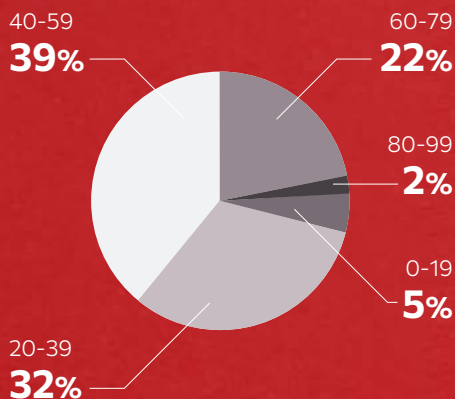
familiar i personal, sense projecte de vida definit i amb dificultats per vincular-se als serveis existents.

Suport a les situacions de complexitat

Durant l'any 2024, de les 243 mesures de suport acceptades, 41 complien els requisits per ser considerades de complexitat. D'aquestes, el 5% corresponien a persones menors de 20 anys; el 32%, a la franja de 20 a 40 anys; el 39%, a persones d'entre 40 i 60 anys; el 22%, a persones d'entre 60 i 80 anys; i el 2%, a majors de 80 anys. El tram d'edat amb un percentatge més elevat de casos en situació de complexitat ha estat, doncs, el de 20 a 40 anys.

En total, l'entitat ha donat suport a 164 persones en situació de complexitat, sumant-hi tant les mesures assumides durant el 2024 com aquelles iniciades en anys anteriors que continuen actives.

COMPLEXITAT PER EDATS

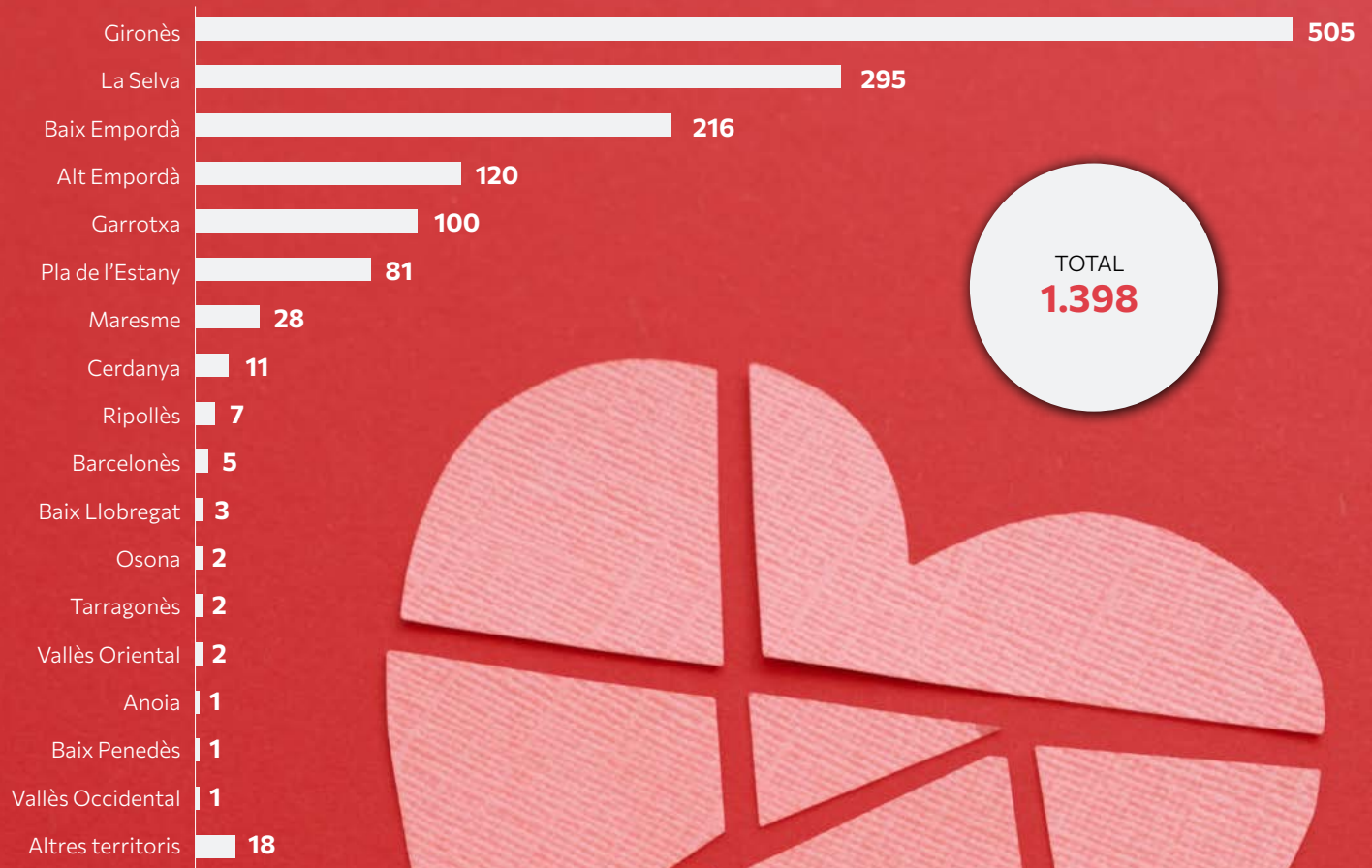


Els principals factors que determinen la complexitat dels casos són:

- La dificultat de la persona per viure en comunitat.
- La manca de vincle amb la xarxa sanitària o amb recursos comunitaris.
- L'absència de consciència de malaltia i la no adherència al tractament mèdic.

La majoria dels casos complexos presenten un diagnòstic de patologia dual. En el moment d'intervenir, les principals dificultats es troben en la manca de recursos i en la insuficient consciència per part de la comunitat sobre el dret a decidir de les persones amb discapacitat.

Distribució dels suports per comarques

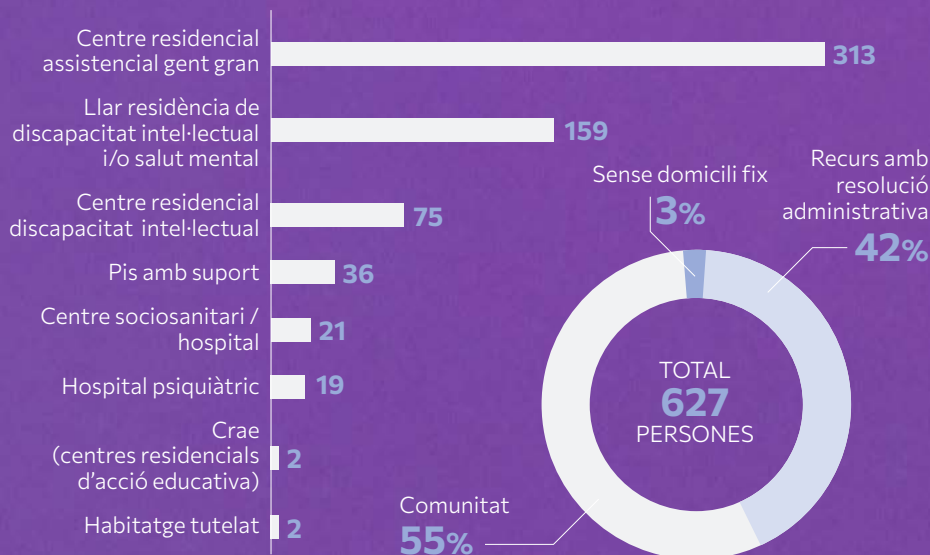


Les persones acompanyades

Un any més, la prioritat de Support-Girona ha estat garantir que les persones que acompanya puguin viure allà on desitgen. Sovint, això implica fer possible la vida a la comunitat amb tots els suports necessaris per gaudir d'una vida digna i en igualtat de condicions amb la resta de la ciutadania.

L'any 2024, el 57% de les persones ateses per l'entitat vivien a la comunitat, un percentatge que supera el de l'any anterior. Aquestes persones reben els suports necessaris per part dels professionals de Support-Girona, així com a través de recursos provinents de l'administració pública, com els Serveis d'Atenció Domiciliària (SAD), el Suport a l'Autonomia a la pròpia Llar i les prestacions recollides a la Llei de Promoció de l'Autonomia Personal i Atenció a les Persones en situació de dependència (LAPAD).

SEGONS RECURS AMB RESOLUCIÓ ADMINISTRATIVA



Lloc de residència

El 42% de les persones acompanyades per Support Girona resideixen en establiments o recursos amb resolució administrativa que formen part de la Cartera de Serveis Socials. D'altra banda, un 3% no disposa d'un domicili fix, ja sigui perquè es troben en situació de pena privativa de llibertat, de sensellarisme o bé en una comunitat terapèutica de caràcter temporal.

L'objectiu de l'entitat és que cada vegada més persones puguin viure i mantenir un vincle actiu amb la comunitat. Per assolir-ho, és fonamental el treball en xarxa amb serveis i entitats de l'entorn. En aquest sentit, Support Girona impulsa projectes que tenen com a fi-

nalitat fer possible la vida a la comunitat per a les persones amb discapacitat.

L'acompanyament resulta especialment intens i complex en el cas de les persones que no disposen d'un domicili fix, ja que sovint presenten majors dificultats en el seu dia a dia i requereixen suports més específics i continuats.

En relació amb les persones que han pogut beneficiar-se del servei de suport a l'autonomia a la pròpia llar (SAPLL) durant el 2024, Support-Girona ha valorat un total de 440 persones acompanyades que complien els requisits per optar-hi. Es tracta de persones amb un grau de discapacitat reconegut superior al 33 %, una valoració de dependència en grau

0 o I, i una edat compresa entre els 18 i els 65 anys. Tot i això, també s'han inclòs alguns casos amb el servei concedit fora d'aquest rang d'edat.

La majoria resideixen al seu domicili habitual, si bé també s'han comptabilitzat persones allotjades en recursos residencials que disposen del SAPLL actiu, com és el cas d'algunes persones del centre Canaan.

D'aquest conjunt, 209 persones acompanyades han tingut el servei actiu durant l'any. Paral·lelament, 17 persones han deixat de rebre el servei, de les quals 14 ho han fet per renúncia voluntària i 3 per defunció.

A finals del 2024, 12 persones més havien presentat la sol·licitud i es trobaven pendents de citació per part del Centre d'Atenció a la Dependència (CAD) per poder iniciar el servei.

El taller de teatre

Un any més, el taller de teatre ha estat una de les propostes creatives i comunitàries que més bona acollida ha tingut entre les persones acompanyades. Aquesta activitat fomenta la creativitat, la cohesió grupal i l'expressió personal a través d'una experiència artística compartida i oberta a tothom qui hi vulgui participar.

Durant aquest any, el taller va culminar amb la posada en escena de l'obra "Com un llum", creada a partir de les aportacions i inquietuds dels participants, que poden escollir quin grau de protagonisme desitgen i reben un paper adaptat a les seves capaci-

tats. El guió també es modifica quan cal per facilitar-ne l'aprenentatge.

L'obra es va estrenar el 5 de maig a Banyoles, i posteriorment es va representar a Girona (2 de juny) i Cassà de la Selva (9 de juny). En total, hi van participar 7 alumnes, aquells que van voler formar part de l'espectacle.

Com a novetat, el 28 de maig es va organitzar un assaig amb públic format per persones i professionals vinculats a l'entitat, en el marc de les activitats impulsades per la Comissió d'Oci i Lleure.

Els grups estan formats per persones molt diverses, tant pel que fa al seu lloc de resi-

dència com als seus perfils personals.

GRUP DE GIRONA

- **Formadores:** dues formadores de Teatres Especials
- **Participants:** 9
- **Lloc:** Auditori de Support-Girona

GRUP DE SALT

- **Formadores:** dues formadores de Teatres Especials
- **Participants:** 6 (un d'ells, professional de l'entitat)
- **Lloc:** Les Bernardes (Salt)

L'Espai Obert

L'Espai Obert s'ha consolidat com un model d'intervenció de referència en processos de recuperació i projecte de vida. Aquest reconeixement ha motivat l'interès de diversos professionals i tècnics de l'administració pública, que han visitat l'equipament per conèixer de primera mà el seu funcionament. A més, l'experiència desenvolupada des de l'Espai Obert ha estat objecte de difusió en diferents xerrades i espais de trobada, on s'ha posat en valor la seva finalitat i peculiaritat.

49

Persones ateses
durant el 2024

GÈNERE

♂ Homes: **37** | Dones: **11** ♀

NACIONALITAT

Espanyol: **36**
Comunitaris: **3**
Extracomunitaris: **10**

↗ Derivacions rebudes: **15**
(cap denegada)

🏠 Persones que han estabilitat la
seva situació residencial: **13**

SERVEIS

Àpats totals: **10.442**

Dutxes: **1.106**

Rentadores i secadores: **1.444**

Projecte BAOBAB Mentoria Social

El projecte “BAOBAB Mentoria Social” té com a objectiu acompanyar persones en processos de canvi vital, mitjançant el suport de persones amb discapacitat psicosocial que actuen com a mentors. Aquest enfocament inclusiu busca fomentar la participació activa i l'autonomia dins de la comunitat, promovent la integració i l'auto-suficiència dels participants.

Una de les grans novetats de l'edició Baobab 2024 ha estat que tant les figures de mentor com de mentorat han estat persones amb discapacitat, amb el suport i acompanyament de professionals de Support-Girona. En aquesta edició, es va prescindir de la intervenció directa de professionals en les relacions de mentoria, fet que ha aportat un

ACTIVITATS BAOBAB 2024

- **Formació mentors:** 10 participants
- **Formació mentorats:** 10 participants
- **Espais grupals mentoria:** 18 participants
- **Sortida grupal Girona:** 12 participants
- **Taller autoestima:** 14 participants
- **Dinar Nadal:** 10 participants
- **Trobades setmanals parelles mentories:** 20 participants

valor afegit a la iniciativa, ja que ha permès que les persones amb discapacitat es donessin suport mútuament. Això ha afavorit el desenvolupament de l'autonomia, l'auto-confiança i el suport entre iguals.

Les trobades, realitzades de manera setma-

nal, han permès que el mentor, amb més experiència i coneixements, compartís els seus aprenentatges amb la persona mentorada, treballant conjuntament per assolir els objectius establerts per cada participant. Els temes treballats han inclòs la gestió emocional, l'oci i lleure, la vinculació a activitats, la digitalització, la inclusió comunitària, el suport prelaboral i la incorporació a Support-Girona.

A manca d'un mes per a la finalització del projecte (prevista per al febrer de 2025), la valoració dels tècnics de Baobab és extremadament positiva. Totes les parelles de mentoria, excepte una, han mantingut una relació regular i constant, destacant els beneficis aconseguits en relació als objectius establerts.

Espai Girona Comunitat Inclusiva i per la Vida Independent

L'Espai Girona Comunitat Inclusiva i per la Vida Independent és un projecte nascut d'un Living Lab dedicat al dret a viure de forma independent a la comunitat, que va tenir lloc entre els anys 2021 i 2023, amb la participació activa de nombroses persones, experts i organitzacions. Aquest Living Lab va evidenciar la necessitat de crear aliances amb els actors socials i institucionals de la ciutat de Girona, fet que va donar lloc a diversos seminaris durant la segona meitat de 2023. D'aquests seminaris va sorgir la Declaració Girona Comunitat Inclusiva i per la Vida Independent a la

Comunitat, que va ser signada per 64 entitats i 125 persones a títol individual.

El 2 d'abril de 2024, aquesta declaració va ser presentada públicament i l'Ajuntament de Girona la va assumir com a pròpia, amb el suport unànim del consistori (vegeu secció Destacats, pàgina 8). Des de llavors, s'ha començat a treballar a l'Espai mitjançant diferents “palanques” sectorials que aborden temes com la comunicació, cultura, esport i lleure, laboral, institucional, educació, sensibilització i formació.

Una de les accions més destacades ja im-

plementades ha estat el mapatge de barres a la ciutat de Girona, que ha permès identificar els principals obstacles per exercir l'autonomia personal i la lliure determinació en àmbits com l'habitatge, els equipaments públics, la via pública, l'oferta d'activitats, el transport i el comerç.

L'Espai Girona Comunitat Inclusiva i per la Vida Independent està demostrant que el treball en xarxa, orientat a objectius comuns, és una estratègia eficaç i de gran impacte per avançar cap a una comunitat més inclusiva i accessible.

Projecte Envellir a Casa

El projecte Envellir a Casa té com a finalitat proporcionar els suports necessaris a persones majors de 65 anys que reben algun tipus de suport de la nostra entitat, per tal que puguin continuar vivint al seu domicili habitual, sempre que aquesta sigui la seva voluntat, en lloc de ser traslladades a un centre assistencial. L'objectiu és garantir alternatives per a aquelles persones grans que desitgen mantenir la seva autonomia i residir al seu entorn familiar.

L'augment de l'esperança de vida i la disminució de la natalitat ha provocat una major diversitat dins del col·lectiu de persones grans, pel que fa a edat, salut i situació social. Així mateix, ha sorgit un nou enfocament que reconeix el concepte de "persones grans actives". Segons l'article 19 de la Convenció dels Drets de les Persones amb Discapacitat, les persones grans han de poder viure de forma independent dins de la comunitat, sense que se'ls imposi un sistema de vida específic.

En aquest context, el projecte "Envellir a Casa" té l'objectiu de donar continuïtat als projectes vitals de les persones grans que volen seguir residint al seu domicili, proporcionant-los els suports ajustats que necessiten per mantenir-se a casa seva, sense trencar els vincles amb el seu entorn més proper i preservant el seu benestar biopsicosocial.

EIXOS

PRINCIPALS:

1. Coordinació amb recursos de la xarxa per una atenció domiciliària adequada: el projecte prioritza garantir que la persona que decideix quedar-se a casa rebí els mateixos recursos assistencials que tindria si optés per un centre assistencial. Això es fa

mitjançant un inventari de les necessitats de suport i establint aliances amb proveïdors de serveis.

2. Divulgació dels drets de les persones grans: s'exerceix poder d'incidència i sensibilització entre els actors de la xarxa i col·lectius implicats, per tal que els drets de les persones amb discapacitat recollits en la Convenció (articles 12 i 19) siguin coneguts i respectats, assegurant que aquestes persones puguin exercir els seus drets.

Després de cinc edicions del programa, podem afirmar que totes les persones beneficiàries han agraït poder mantenir-se a la comunitat, tal com desitjaven, respectant la seva voluntat. La inversió d'aquest 2024 ha estat de 213.000 euros.



L'acció social

Durant l'any 2024 s'han realitzat un total de 222.902 actuacions d'atenció a la persona. D'aquestes, la majoria corresponen a accions directes d'acompanyament, com visites de seguiment, compres i acompanyaments mèdics. A més, també s'inclouen les accions indirectes necessàries per proporcionar un suport global i adaptat a les necessitats de cada persona. Aquestes accions indirectes comprenen les reunions i coordinacions amb els professionals externs que atenen la persona, així com amb la família, quan és necessari.


Cada persona que rep acompanyament per part de l'Entitat té assignat un equip de


professionals amb els quals elaborarà el seu Pla de Treball Individual (PTI). Aquest equip forma part de l'Àrea d'Atenció a la Persona (social + econòmic) i inclou un referent social, un o dos agents (segons la complexitat del cas) i un professional econòmic. A més, l'equip d'atenció rep el suport d'un tècnic patrimonial i d'un assessor jurídic si es requereix.

El Pla de Treball Individual recull les àrees en què la persona sol·licita el nostre suport i estableix els pactes i directrius que es treballaran conjuntament. Aquest pla és flexible i revisable sempre que qalsevol de les parts ho consideri necessari.

 **222.902**
Actuacions d'atenció a la persona

85.696 
Seguiments generals fets

 **53.369**
Visites de seguiment al lloc de vida de les persones

169.533 
Nombre de gestions totals per a la persona
101.697 Gestions específicament socials

 **610**
Acompanyaments mèdics

La Lliga dels valors

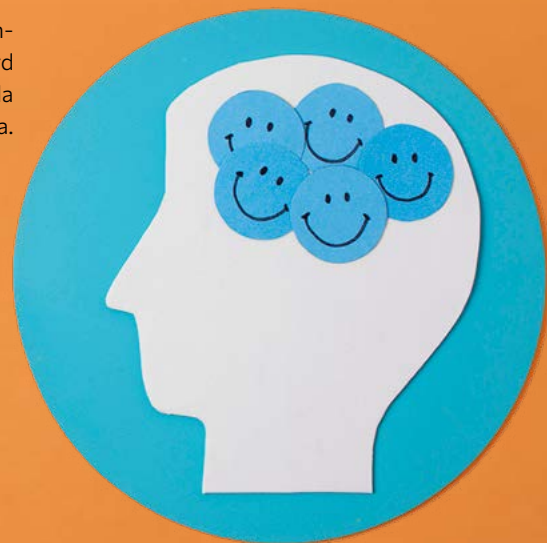
L'equip de futbol sala de Support-Girona ha viscut una temporada 2024 de creixement i èxits. Després d'assolir l'ascens a la primera categoria de la millor lliga mundial, l'equip va garantir la permanència amb una segona volta destacada.

El 30 de març, va participar al MIC Integra a Vidreres, arribant fins als quarts de final, i el 14 de maig va ser convidat als Jocs Emporion a Santa Cristina d'Aro. A principis de juny, l'equip va tancar la temporada amb una jornada lúdica-esportiva al GEIEG de Montilivi.

A l'inici de la nova temporada, es van integrar quatre fitxatges nous i es va iniciar la preparació física. A finals de setembre, l'equip va realitzar una etapa de pretemporada a la casa de colònies Mas Muxach,

consolidant els valors de compromís i cooperació.

A mitja temporada 2024/25, l'equip continua liderant la classificació amb un rècord perfecte. La millor victòria segueix sent la unitat i la il·lusió que els acompanya cada dia.



Comissió d'Oci i Lleure

La Comissió d'Oci i Lleure de Support-Girona, creada l'abril de 2018, ha continuat treballant durant l'any 2024 per oferir activitats de lleure i oci grupal a les persones acompanyades, afavorint la seva integració en la comunitat. Aquesta comissió està formada per set professionals de l'Àrea d'Atenció a la Persona.

L'objectiu principal de la comissió és proporcionar activitats inclusives que fomentin la participació activa, el benestar emocional i la inclusió social de les persones acompanyades. Les activitats no només han de ser lúdiques, sinó també educatives i socials, oferint eines per a l'autonomia i la socialització.

Durant el 2024, la comissió ha organitzat un total d'11 activitats, amb la participació de 415 persones. El 71% del finançament d'aquestes activitats ha estat cobert per l'entitat, destacant el compromís amb la sostenibilitat i la qualitat de les propostes. Entre les activitats realitzades, s'inclouen espectacles de teatre, màgia, cinema i altres propostes culturals que han enriquit l'experiència dels participants.

A més, s'han incorporat activitats fora del circuit estrictament lúdic, com tallers d'habilitats emocionals i socials i d'inserció laboral, en col·laboració amb l'entitat INSERTA de la Fundació ONCE, per millorar la socialització de les persones acompanyades.

El compromís amb l'oci inclusiu segueix sent una prioritat per a la comissió, que continuarà treballant per oferir activitats que fomentin la convivència, la integració i el benestar emocional de les persones acompanyades, amb l'objectiu de fer-les partícips actius de la comunitat.

ACTIVITATS 2025

| | |
|--------------------------------------|----|
| Festa carnestoltes | 67 |
| Fundació Mona | 61 |
| Teatre BCN "Flipar" + dinar de Nadal | 60 |
| Sortida estiu "Can Maiol" | 54 |
| Tren Tricu-tricu Garrotxa | 50 |
| Teatre La Planeta "Com un llum" | 26 |
| Contacontes Halloween | 26 |
| Cinema | 21 |
| Activitats varies Espai Obert | 20 |
| Tallers "Inserta-ONCE" | 17 |
| Festa carnestoltes | 13 |



24/365

La Fundació Support-Girona disposa d'un servei d'atenció a urgències disponible 365 dies a l'any, 24 hores al dia. Durant aquest any s'han registrat 893 seguiments i s'han rebut un total de 1.122 trucades per motius diversos:

| | |
|---|-----|
| Actuació policial | 92 |
| Actuació domiciliària | 84 |
| Defunció | 45 |
| Derivació hospitalària | 300 |
| Escapoliment | 74 |
| Sortides dels professionals per atendre l'urgència | 13 |
| Gestió amb organismes oficials | 1 |
| Altres (inclou trucades de seguiment mèdic, trucades no urgents, informatives, de gestió de serveis, etc.): | 297 |

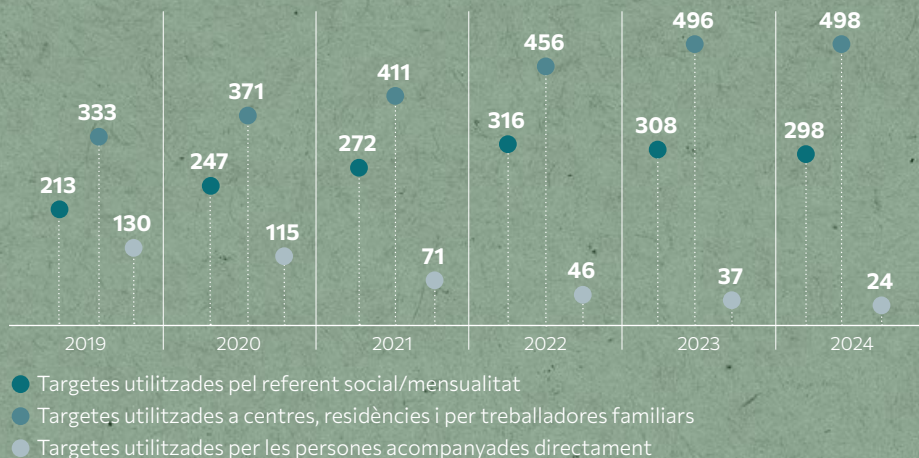
L'Àrea Econòmica de Support-Girona ha continuat treballant per garantir els drets de les persones

Al llarg de l'any 2024, s'ha donat la circumstància que l'entitat Caixabank ha substituït les targetes de prepagament Flash per les noves targetes Money. La transició ha comportat nombroses dificultats a causa d'una implementació deficient, que ha afectat el correcte funcionament de les targetes durant mesos. Aquest fet ha generat malestar entre les persones usuàries, especialment aquelles que s'adreçaven per primer cop a l'entitat, ja que ha dificultat la formalització d'acords econòmics i ha posat traves a l'establiment de vincles de confiança amb els professionals.

D'altra banda, i en col·laboració amb l'Àrea Patrimonial, durant el 2024 també s'han presentat diverses reclamacions relatives a despeses hipotecàries de persones acompanyades per l'entitat. En alguns casos, s'ha aconseguit la devolució dels imports reclamats, tot i que no sempre s'ha obtingut el resultat esperat.

També s'han gestionat un total de 820 targetes de dèbit, distribuïdes segons l'ús

TARGETES DE DÈBIT GESTIONADES PER A LES PERSONES ACOMPANYADES



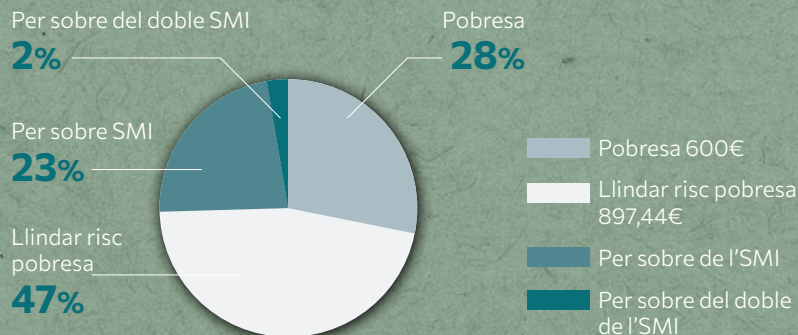
següent: 498 targetes han estat utilitzades directament per les persones acompanyades; 298 targetes, per centres, residències i treballadores familiars; i 24 targetes, per professionals de l'entitat per atendre despeses vinculades a les necessitats de les perso-

nes acompanyades.

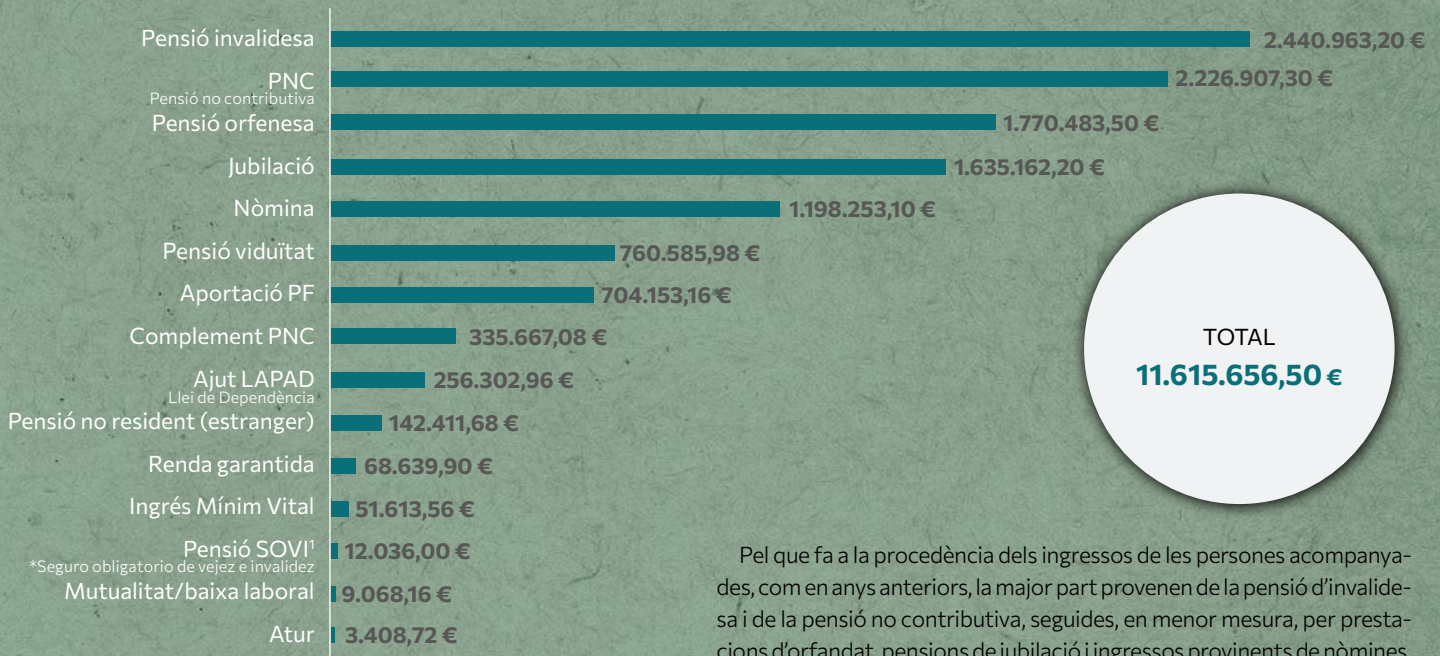
Cal destacar que durant l'exercici 2024, hi ha hagut un augment en la gestió directa per part de les pròpies persones acompanyades i una disminució en la gestió per part dels professionals.

Situació econòmica de les persones acompanyades

Durant el 2024, s'ha constatat un increment de les situacions de vulnerabilitat econòmica entre les persones acompanyades. El 47% dels casos es troben al llindar de la pobresa, mentre que el 28% es troben en situació de pobresa severa, un augment respecte a anys anteriors. Només un 23% de les persones ateses disposen d'ingressos superiors al Salari Mínim Interprofessional (SMI), i únicament un 2% arriben a duplicar-lo. Aquestes dades posen de manifest la necessitat de continuar reforçant els suports en l'àmbit econòmic per garantir unes condicions de vida dignes.

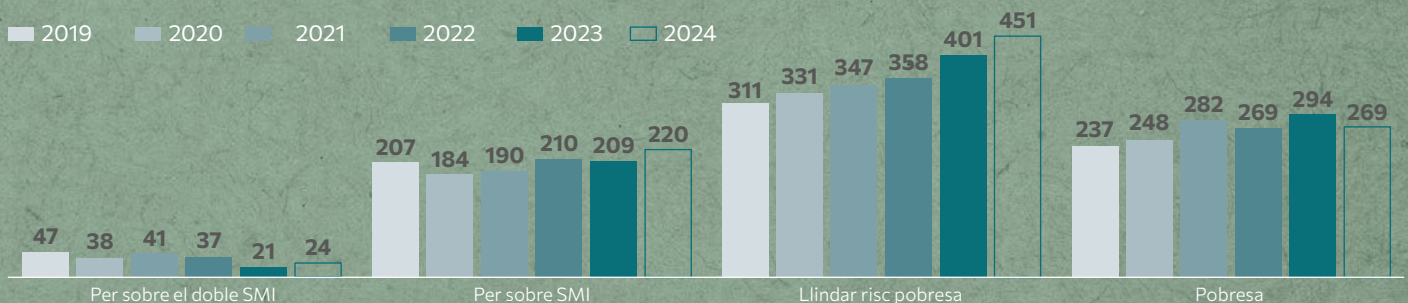


Procedència dels ingressos de les persones acompanyades



Pel que fa a la procedència dels ingressos de les persones acompanyades, com en anys anteriors, la major part provenen de la pensió d'invalidesa i de la pensió no contributiva, seguides, en menor mesura, per prestacions d'orfanat, pensions de jubilació i ingressos provinents de nòmines.

Evolució de la situació econòmica de les persones acompanyades



Un dels reptes principals als quals ha de fer front Support-Girona és la recerca de recursos econòmics que afavoreixin l'autonomia de les persones acompanyades, amb l'objectiu de garantir un nivell de vida ade-

quat i digne. Paral·lelament, cal optimitzar i rendibilitzar els seus ingressos per tal de donar resposta a les necessitats que puguin anar sorgint en les seves vides. Tanmateix, la realitat actual evidencia un augment pro-

gressiu de persones que arriben a l'entitat en situacions de gran precarietat econòmica, fet que suposa un desafiament afegit a l'hora de garantir els seus drets i una vida amb condicions mínimes de benestar.

Victòria contra la vulneració del drets



8.688

Notificacions rebudes (judicials i administratives)



2.807

Escrits presentats (judicials o a organismes públics)



166

Mitjana de notificacions setmanals



54

Escrits presentats setmanalment



34

Mitjana de notificacions diàries



11

Escrits presentats diàriament



153

Actuacions en l'àmbit penal



442

Vistes de procediments civils



174

Revisions de mesures de suport



31

Herències gestionades i signades



37

Herències en tràmit de finalització i de signar

Des de l'Àrea Jurídica s'ha continuat treballant per garantir el compliment del que estableix el Decret Llei 19/2021, escoltant activament les persones que sol·liciten suport i vetllant perquè les resolucions judicials s'ajustin a la seva voluntat i preferències. No obstant això, durant el 2024 s'ha detectat que, en aquells procediments judicials en què Support-Girona no ha pogut intervenir, les resolucions han acabat establint mesures de representació, sovint sense reflectir realment la voluntat de la persona afectada. Davant d'aquesta situació, des de l'Àrea Jurídica s'ha treballat per modificar aquestes resolucions quan la persona així ho sol·licita, en coherència amb el model de suport en la presa de decisions.

L'any 2024 també ha significat un punt d'inflexió en la defensa dels drets de les persones amb discapacitat, amb l'obtenció de la primera sentència favorable en un cas contra una entitat bancària. Aquesta resolució reconeix la vulneració de drets d'una persona acompanyada per l'entitat i obliga l'entitat financera a garantir-li l'operativa bancària sense restriccions. Tot i la llarga durada del procés, aquesta victòria judicial representa un precedent important i reforça el compromís de Support-Girona en la defensa activa dels drets de les persones amb discapacitat, especialment en l'àmbit bancari, on aquestes vulneracions continuen sent massa freqüents.



Servei d'assessorament: consolidació i creixement

A Support-Girona continuem apostant per oferir a la ciutadania i als professionals un servei d'assessorament jurídic especialitzat en mesures de suport legal i eines de previsió de suport futur. Durant el 2024, s'han realitzat 437 assessoraments, una xifra que es manté en augment any rere any i que evidencia la necessitat i utilitat del servei.

El perfil mitjà de la persona assessorada és un home (58%) de 50 anys, amb un augment destacat de la franja d'edat de 17 a 20 anys. Les consultes provenen principalment del Gironès, seguit de la Selva i el Baix Empordà, tot i que també s'han atès persones d'altres punts fora de la província de Girona, fruit del boca-orella.

Els assessoraments es realitzen preferentment de manera presencial a les oficines de l'entitat (268 persones), però en 169 casos ens hem desplaçat al territori, especialment per facilitar la presència del professional de referència, que actua com a figura clau de confiança.

Aquest any cal destacar l'increment significatiu d'assessoraments realitzats directament amb la persona interessada. En 254 ocasions l'assessorament s'ha fet en primera persona, reforçant la voluntat de situar la persona al centre i fomentar el seu coneixement i presa de decisions.

S'han recollit dades per identificar els col·lectius que més sol·liciten informació, entre els quals destaca l'augment de persones grans i de persones amb discapacitat intel·lectual. Si bé la majoria de consultes tenen a veure amb mesures de suport legal, cada cop es reben consultes més diverses, fet que consolida el servei com a referent

GRUPS D'INTERÈS EN L'ASSESSORAMENT

Famílies:

179

Interessant acompanyat de professional:

127

Interessant acompanya de la família:

80

Interessant:

47

Altres:

4

DEMANDA INICIAL

Sobre l'assistència:

342

Sobre el suport futur:

31

Tot, en general:

15

Altres:

68

d'informació i orientació jurídica en l'àmbit del suport a la capacitat jurídica.

Support-Girona també ofereix assessorament a professionals dels àmbits socials, jurídics i sanitaris, amb l'objectiu d'acompanyar-los en l'adopció del nou paradigma de suport a la capacitat jurídica. Al llarg de 2024 s'han realitzat 106 assessoraments a professionals, principalment de serveis socials, centres de dia, residències, serveis d'infància, salut mental, discapacitat, hospitals i advocacia.

Tipus d'assessorament

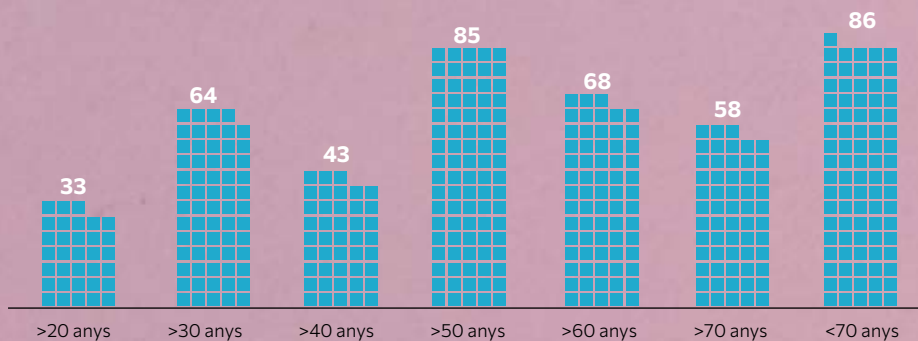
| | | | | | |
|-------------------------------|------------|----------------------|------------|-------------------|--------------|
| Assistència amb representació | 404 | Assistència notarial | 103 | Altres | 42 |
| Sobre Support-Girona | 356 | Poder preventiu | 77 | Revisió de mesura | 30 |
| Assistència simple | 212 | Excusa de càrrec | 68 | Pàtria potestat | 12 |
| Recursos socials | 141 | Testament | 60 | Total | 1.505 |

Els temes més sol·licitats giren entorn l'assistència jurídica i el seu procediment, amb una demanda creixent d'informació sobre l'assistència amb facultats de representació, així com sobre la documentació necessària

per iniciar el procediment. També s'ha detectat un interès emergent per conèixer els drets de les persones assistides i, especialment, per saber si poden sol·licitar un canvi d'assistent legal. Aquest interès evidencia

una millor comprensió del nou marc legal. Sovint, aquests intercanvis acaben amb la realització de xerrades o sessions formatives per tal de proporcionar-los eines i recursos addicionals.

Edats de les persones sol·licitants



Tipus de discapacitat que origina l'assessorament

| | | | |
|-------------------------------------|------------|--|------------|
| Discapacitat intel·lectual | 137 | Altres | 26 |
| Discapacitat psicosocial | 120 | Consum de substàncies | 11 |
| Envel·liment | 102 | Discapacitat intel·lectual i consum de substàncies | 3 |
| Psicosocial i consum de substàncies | 38 | TOTAL | 437 |

Procedència de les persones sol·licitants

| | |
|-----------------------------|------------|
| Gironès | 160 |
| La Selva | 100 |
| Baix Empordà | 54 |
| Alt Empordà | 49 |
| Pla de l'Estany | 34 |
| Garrotxa | 17 |
| Maresme | 14 |
| Fora de comarques gironines | 7 |
| Ripollès | 2 |
| Total | 437 |

Servei de Previsió de Suport Futur

A tancament de l'any 2024, el Servei de Previsió de Suport Futur de Support-Girona ha registrat 106 expedients actius. Al llarg de l'any s'han donat de baixa 14 expedients per les següents raons:

- 2 per defunció de la persona titular.
- 8 perquè s'han modificat els documents notarials i ja no hi constava Support-Girona.
- 3 perquè l'expedient ha passat a ser actiu, amb una mesura de suport ja formalitzada.
- 1 perquè un familiar ha assumit legalment el càrrec de suport.

Durant el 2024 s'han obert 7 nous expedients de suport futur.

Els professionals del servei han fet un seguiment semestral dels casos actius, tot i que, en alguns casos, les persones han preferit un contacte anual. Quan s'han detectat situacions de major vulnerabilitat, s'ha reforçat el seguiment amb contactes trimestrals i trobades presencials, i s'ha treballat en coordinació amb professionals de l'entorn per garantir una xarxa de suport sòlida.

Pel que fa a la documentació vinculada als expedients de suport futur, durant el 2024

s'han recollit les dades següents:

- 52 expedients tenen testament on es designa Support-Girona com a entitat de suport.
- 49 tenen poders preventius.
- 11 tenen documents de voluntats anticipades.
- 2 designen Support-Girona com a administrador d'un patrimoni protegit.
- 16 nomenen l'entitat com a administradora patrimonial de l'herència d'un familiar.
- 3 tenen una assistència notarial que preveu la intervenció futura de l'entitat si l'assistent actual no pot continuar.
- 14 inclouen documents d'autoassistència.

Patrimoni immobiliari

Durant l'any 2024, Support-Girona ha fet el seguiment i la gestió integral d'un total de 812 propietats de les persones acompanyades, mantenint una gestió contínua d'aquestes per garantir-ne la conservació i maximitzar-ne el rendiment a través de lloguer, venda o qualsevol altra proposta d'inversió en benefici de les persones.

Com en anys anteriors, la tendència ha estat la vida a la comunitat, tant en el propi domicili, en règim de lloguer, com en habitatges compartits amb altres persones. Això ha estat possible gràcies al suport de l'entitat en tasques bàsiques com la cerca d'habitatge per arrendar, el pagament dels impostos corresponents, la contractació dels subministraments, així com l'assegurament de la llar, les reparacions diàries i les reformes d'adaptació i millora dels habitatges.

NOMBRE I SITUACIÓ DE LES PROPIETATS

| | |
|----------------------------------|------------|
| Propietats compartides | 224 |
| Llogada | 173 |
| Domicili de la persona | 169 |
| No fa ús | 83 |
| Ús particular | 77 |
| En venda | 25 |
| La persona acompanyada no la vol | 20 |
| Sense informació. | 14 |
| Per llogar | 13 |
| Inhabitable | 9 |
| Embargades | 4 |
| Per adequar | 1 |
| Total | 812 |

Cost de les incidències patrimonials

Durant l'any 2024, s'han destinat un total de 207.242,71€ a la reparació i conservació d'habitatges de propietat, així com d'habitatges de lloguer, amb la finalitat d'adequar-los a les necessitats de les persones que hi viuen o de preparar-los per a un arrendament. Aquesta inversió permet obtenir ingressos periòdics que beneficien les persones acompanyades.

| | |
|---------------------------------------|---------------------|
| Reparació i conservació de propietats | 157.584,12 € |
| Reparació en pisos de lloguer | 49.658,59 € |
| Total | 207.242,71 € |

L'ERESS Support-Girona

L'Espai de Reflexió Ètica de Support-Girona (ERESS) es va constituir l'any 2020 amb l'objectiu d'acompanyar els professionals en l'exercici de la seva tasca, vetllant perquè aquesta sigui el màxim de respectuosa amb la persona i guiada pels principals principis ètics. Des d'aleshores, l'equip ha anat creixent i consolidant-se, i continua promovent activitats que contribueixen a reforçar la cultura ètica dins i fora de l'organització.

Al llarg del 2024, l'ERESS ha impulsat diverses accions formatives i de sensibilització, tant dins com fora de l'organització, amb l'objectiu de reforçar la mirada ètica en l'atenció i el treball en equip. A l'abril es va dur a terme una sessió formativa adreçada a l'equip professional titulada Abordatge estratègic de casos, pensada per oferir eines útils per a la gestió de situacions d'alta complexitat, alhora que es reforçaven els coneixements en deliberació ètica. Durant l'any també s'ha celebrat la 3a Jornada biennal de debats interns, que en aquesta edició s'ha centrat en les situacions de persones amb trastorns mentals i consum de substàncies, abordant els danys col·laterals i reflexionant sobre com l'ètica pot contribuir a la presa de decisions en aquests contextos.

L'equip ha tingut també l'oportunitat de compartir la seva experiència amb un grup de professionals de França, interessats a conèixer de prop el funcionament dels espais de reflexió ètica a Catalunya. Aquest intercanvi va servir per crear vincles i posar

en valor la trajectòria de l'ERESS.

A l'octubre, l'equip va participar activament en les jornades internes, oferint un bloc específic dedicat a qüestions ètiques. Finalment, al novembre es va organitzar una jornada oberta a professionals externs amb el títol Abordatge psicosocial i ètic en les addiccions, que va permetre generar un espai de debat i aprenentatge compartit entre professionals de diversos àmbits.

A més, l'ERESS ha estat present en diversos esdeveniments rellevants a escala nacional.

Aquest recorregut s'ha desenvolupat en paral·lel a la funció central de l'ERESS: les deliberacions ètiques sobre els dilemes que plantegen els professionals, una eina clau per guiar les decisions complexes en l'acompanyament quotidià a les persones.



Voluntariat

Durant l'any 2024, l'entitat ha continuat treballant amb l'objectiu de cercar vies i sinergies que facilitin la incorporació de persones a la borsa de voluntariat, consolidant així el seu compromís amb la comunitat i amb la inclusió social.

En aquest sentit, s'han impulsat diverses accions clau per fomentar la participació i el creixement del voluntariat dins l'organització.

Entre les iniciatives més destacades hi ha la renoació de l'acord de col·laboració amb la Fundació Autoocupació, en el marc del programa Singulars d'inserció laboral per a joves menors de trenta anys. Aquesta aliança ha permès oferir pràctiques de voluntariat social a una vintena d'alumnes, facilitant-los una experiència significativa dins l'àmbit social.

L'entitat també ha participat en diversos esdeveniments rellevants del sector, com la 25a Jornada de l'Escola d'Estiu del Voluntariat, organitzada per la Direcció General d'Acció Cívica i Comunitària (DGACC) el 4 de juliol a Sabadell; la 1a Gala Girona Voluntària, impulsada per la Coordinadora d'Entitats Socials i d'Acció Comunitària i celebrada el 15 de novembre, i la Fira d'Entitats de Girona Voluntària, que va tenir lloc el 30 de novembre a la ciutat. Aquests espais han servit per compartir coneixement, visibilitzar la tasca del voluntariat i generar sinergies amb altres organitzacions socials.

L'any 2024, l'entitat compta amb 18 persones vinculades a la borsa de voluntariat, de les quals 12 desenvolupen una tasca de mentoria dins un projecte amb una durada limitada que finalitzarà al febrer de 2025. Aquest projecte ha estat clau per oferir un acompanyament individualitzat a les persones participants, contribuint al seu creixement personal i social.

Durant aquest mateix any, s'ha formalitzat la desvinculació d'una persona de la borsa de voluntariat.

Les persones voluntàries han donat suport a les activitats de lleure grupals organitzades per la Comissió d'Oci de l'entitat, com ara sortides culturals a Barcelona (teatre, Cosmocaixa, etc.), la visita a la Fundació Mona o l'estada d'estiu a la casa de colònies Can Maiol, a Sant Andreu Salou. Aquestes activitats han estat espais de convivència i socialització enriquidores per a totes les persones participants.

Tot i així, l'entitat manté una aposta clara per un voluntariat personalitzat, que ofereixi un acompanyament individual i adaptat a les preferències i necessitats de cada persona, ja sigui dins l'entorn comunitari o al domicili. L'objectiu continua sent garantir l'accés a l'oci i a la participació social en igualtat d'oportunitats.

Amb aquest enfocament, l'organització reafirma el seu compromís amb l'enfortiment del voluntariat com a motor de transformació social, generant espais d'inclusió, aprenentatge i creixement per a totes aquelles persones que volen aportar el seu temps i esforç al servei de la comunitat.



Treball en xarxa i participació institucional al territori

Per complir les seves funcions de suport i per la vocació d'oferir un acompanyament integral a les persones, l'activitat de Support-Girona es basa en la col·laboració constant amb organismes públics i privats. Aquest treball conjunt inclou serveis socials bàsics i especialitzats, serveis de salut, d'integració laboral, de desenvolupament comunitari, d'activitat cívica, així com amb jutjats, fiscalies, cossos de seguretat, administracions locals i diversos departaments de la Generalitat de Catalunya. Support-Girona té la convicció que només a través del treball en xarxa és possible oferir un suport veritable i efectiu.

Support-Girona és membre actiu de diferents organitzacions i participa en diversos òrgans de govern d'altres entitats:



La Fundació forma part de la **junta de l'Associació Família i Salut Mental de Girona i Comarques**, que dona suport a persones amb discapacitat psicosocial i a les seves famílies a través de serveis com l'atenció a famílies, grups d'ajuda mútua, clubs socials i activitats de sensibilització i divulgació.



El **director de Support-Girona** forma part del **patronat de la Fundació Drissa**, dedicada a la inserció laboral i l'habitatge de persones amb discapacitat psicosocial. Drissa impulsa, juntament amb la Fundació Ramon Noguera i Ecosol (empresa d'inserció de Càritas Diocesana de Girona), el **Grup Èxit**, una aliança empresarial que té com a objectiu crear i mantenir llocs de treball per a col·lectius vulnerables.



Support-Girona forma part de la **junta assistencial de la Xarxa de Salut Mental i Addiccions** de les comarques gironines, gestionada per l'Institut d'Assistència Sanitària (IAS). També participa a la **comissió de casos complexos** del centre de salut mental del Gironès, juntament amb representants de serveis socials municipals, l'Institut Català de la Salut, el SEM, Mossos d'Esquadra, l'Oficina d'Atenció a la Víctima i el Centre d'Acolliment i Serveis Socials. El director de Support-Girona és també membre del Consell d'Administració de l'IAS.



Support-Girona ha estat impulsora de la creació de **Girona Voluntària**, conjunta-ment amb entitats com l'Escola d'Educació Especial Palau, Associació Mifas, Associació Multicapacitats, Fundacions Oncolliga, Grup Ramon Noguera, Sant Vicenç de Paül, Sergi i el GEiEG. Support-Girona n'és membre de la junta directiva, amb l'objectiu de promoure un model de voluntariat més diversificat, obert a nous perfils i a una àmplia gamma de serveis.



Agrupació d'entitats de suport que orienten la seva activitat, principalment, a les persones amb discapacitat psicosocial.



També és **patró cofundador i president de la Fundació iSocial**, que impulsa la innovació en l'acció social a Catalunya, amb l'objectiu de transformar els models d'atenció.



El director de Support-Girona forma part del **patronat de l'Institut Guttmann**, centre de referència en neurorehabilitació.

A més, Support-Girona participa de manera activa en òrgans de participació d'altres entitats, com:

- **Consells assessors de la Residència Robert Pallí i del Centre Ocupacional i Especial de Treball El Puig (COIET)**, a Banyoles.

- Òrgans directius de la **Fundació VIMAR** i de l'**Associació Catalana de Recursos Assistencials (ACRA)**.

També és membre de:

- **Taula de Salut Mental de l'Ajuntament de Girona**.

- **Comissió Tècnica i Operativa** de la Regió Sanitària de Girona per a la valoració de casos dels **Equips Guia d'atenció intensiva a la complexitat** per a joves i adolescents, en el marc del Programa d'Abordatge Integral de Casos de Salut Mental i Addiccions d'Elevada Complexitat (PAICSAMAEC) del Departament de Salut.

- **Comissió Tècnica de Drets i Bon Tracte de les Persones grans** de la Generalitat de Catalunya.

Finalment, Support-Girona forma part de:

- **Coordinadora Catalana de Fundacions**.

- **Xarxa d'Habitatges d'Inserció** de l'Agència de l'Habitatge de la Generalitat de Catalunya.

Support-Girona en xarxa internacional

L'activitat internacional de l'entitat es configura com un dels eixos mitjançant els quals Support-Girona actualitza, canalitza i transfereix de manera bidireccional el coneixement, pràctiques i avenços en ma-

tèria de Drets Humans, polítiques socials o intervenció social amb institucions d'arreu del món, amb la intenció de millorar l'aplicació de la Convenció de Nacions Unides dels Drets de les Persones amb Discapacitat.



European Association of Service Providers for Persons with Disabilities (EASPD)

Plataforma europea no governamental i sense ànim de lucre que agrupa més de 20.000 proveïdors de serveis socials i de salut per a persones amb discapacitat. Treballa en l'àmbit de l'aplicació de la Convenció sobre els Drets de les Persones amb Discapacitat (CDPD). Des del juny de 2018, Support-Girona forma part del Consell d'Administració de l'EASPD i, des del 16 d'octubre, n'assumeix la presidència del Member Forum de Vida Inclusiva a través del director de la Fundació, Josep Maria Solé.



European Community Mental Health Service Providers (EUCOMS)

Xarxa europea de proveïdors de serveis de salut mental comunitària que promou la millora dels sistemes de salut mental a Europa a través d'un enfocament basat en la comunitat, la ciutadania i la recuperació. Durant el 2024, Support-Girona ha participat als seminaris organitzats per EUCOMS a Colònia, on es va abordar la responsabilitat municipal en l'atenció comunitària, i a Lisboa, on es va tractar la sostenibilitat de la salut mental i la reforma del sistema de salut mental a Portugal.



Union Départementale des Associations Familiales (UDAF) – França (Occitània)

Col·laboració establerta per treballar en els sistemes jurídics i socials del suport i l'atenció comunitària a les persones amb discapacitat. Des de 2012, s'hi comparteixen pràctiques relacionades amb l'adaptació a la CDPD i l'acompanyament en la presa de decisions.



International Guardianship Network (IGN)

Organització no governamental i sense ànim de lucre que té per objectiu oferir suport i informació, crear xarxes entre proveïdors de suports, tribunals i autoritats públiques d'arreu del món, i impulsar la implementació de la CDPD.



Mental Health Europe

Xarxa no governamental europea que vetlla pels respecte dels Drets Humans de les persones amb discapacitat psicosocial arreu d'Europa. Support-Girona forma part del seu Comitè de Drets Humans des del 2021.

Projectes internacionals en curs al 2024



Digit2Me: Digital mentoring for young people with disabilities in rural areas – Improving skills for an independent living, Improving my future.

A finals de 2023 s'inicia oficialment el projecte Digit2Me, aprovat en el marc de la convocatòria Erasmus+ KA220-YOUTH. El seu objectiu és desenvolupar un currículum formatiu integral i altres eines pedagògiques en mentoria digital adreçades a joves en situació de vulnerabilitat que viuen en zones rurals. La finalitat del projecte és afavorir la seva inclusió social i facilitar la transició cap a una vida independent, com a membres actius de les seves comunitats. El projecte parteix dels reptes específics que afronten els joves amb discapacitat en entorns rurals, com ara l'accés limitat a l'educació o a oportunitats laborals.

El currículum formatiu es dirigeix tant a professionals i formadors, com a joves interessats a exercir el rol de mentors o a aquells que necessitin assessorament i acompanyament específic per avançar cap a una vida autònoma.



CIMER: Comunitats Inclusives a Muntanya i Entorns Rurals.

També a finals de 2021 s'activa el projecte CIMER, finançat a través de la convocatòria europea INTERREG VI-A ESPAÑA-FRANCIA-ANDORRA (POCTEFA 2021-2027), amb l'objectiu d'afrontar situacions de vulnerabilitat social a les zones de muntanya i rurals en l'àmbit transfronterer. El projecte també aborda els processos d'envelliment i despoblament d'aquests territoris. CIMER vol impulsar entorns d'alta inclusió perquè les persones amb discapacitat, així com la gent gran amb dependència o en situació de fragilitat, puguin exercir plenament el seu dret a viure de manera independent dins la comunitat, sense haver de deixar la seva llar ni el seu entorn vital. Per assolir-ho, el projecte planteja diverses línies d'actuació. D'una banda, preveu accions de sensibilització adreçades a càrrecs electes i altres agents socials mitjançant dinàmiques innovadores com els Living labs. També inclou accions formatives a través de l'Escola de Vida Independent, adreçades tant a les persones amb discapacitat o dependència com al seu entorn proper. Paral·lelament, aposta per l'ús de solucions tecnològiques que permetin garantir els drets d'aquestes persones i millorar la qualitat dels serveis que els sistemes públics posen al seu abast. En aquest sentit, la tecnologia esdevé una eina clau per donar suport a la vida independent en entorns rurals. Finalment, CIMER preveu la creació d'una associació de municipis de muntanya per la vida independent, que garanteixi la continuïtat de les accions iniciades i el compromís institucional a llarg termini.

Projectes internacionals finalitzats al 2024



Empowering Youth Individuals with Fewer Opportunities Towards Citizenship

Aquest projecte, amb número de referència Erasmus+ 2021-1-ES02-KA220-YOU-000028882, ha tingut per objectiu desenvolupar una metodologia d'intervenció intersectorial i comunitària adreçada a joves amb discapacitat en situació de risc per la seva salut mental i emocional, amb necessitats de suport complexes i amb menys oportunitats per diverses causes. La metodologia ha integrat agents dels àmbits de la salut, els serveis socials, l'entorn comunitari, les famílies i les entitats del tercer sector, i s'ha fonamentat en els principis de la Convenció sobre els Drets de les Persones amb Discapacitat (CDPD).

Amb aquest enfocament, el projecte e-YOUTH busca augmentar la qualitat, la innovació i el reconeixement del treball juvenil, així com afavorir l'ocupabilitat i la participació activa dels joves en la vida comunitària.



COM-IN: Promoting Communicative Development in Children and Adolescents with Intellectual Developmental Disabilities to Support their Inclusion

El projecte COM-IN, emmarcat en la convocatòria Erasmus+ KA220-VET, ha tingut com a finalitat el desenvolupament d'una formació dirigida a professionals, familiars i persones amb discapacitat intel·lectual. Aquesta formació, estructurada en diversos mòduls, ha pretès potenciar el desenvolupament comunicatiu, la identitat personal i la ciutadania activa de les persones amb discapacitat. Els continguts s'han vinculat als principis de la CDPD i als marcs conceptuals que se'n deriven, com el dret a la capacitat jurídica i la inclusió comunitària.

El projecte ha estat coordinat per la Universitat de la Xampanya-Ardenes, amb seu a Reims (França), i ha comptat amb la participació de diversos socis europeus compromesos amb la promoció dels drets i la inclusió de les persones amb discapacitat.

Noves propostes presentades

A més dels projectes en marxa, durant el 2024, el Departament de Projectes de Support-Girona ha presentat noves propostes en diversos programes de finançament europeu, incloent el programa CERV, per promoure els drets fonamentals i la participació ciutadana; el programa COSME, per donar suport a la competitivitat de les pimes; i el programa Erasmus+, per impulsar la formació i la mobilitat.

Així mateix, s'han presentat iniciatives a la Fundació "la Caixa", amb l'objectiu d'obtenir suport per a projectes socials que generin un impacte positiu en la comunitat. Aquesta diversificació en les vies de finançament ha reforçat la sostenibilitat i l'abast de les nostres accions.



Activitat desenvolupada en el marc de la divulgació i comunicació

La divulgació i la comunicació del treball de Support-Girona en els diferents àmbits d'actuació vinculats a la implementació dels drets de les persones amb discapacitat constitueixen objectius estratègics de l'entitat.



PARTICIPACIÓ EN GRUPS D'ESTUDI, TREBALL I ALTRES ÒRGANS

41 Nacionals
17 Internacionals



VISITES INSTITUCIONALS

1 Nacionals
9 Internacionals



ASSISTÈNCIA A FÒRUMS PROFESSIONALS

67 Nacionals
8 Internacionals



FORMACIÓ REBUDA

20 Nacionals
2 Internacionals



FORMACIÓ IMPARTIDA

38 Nacionals
5 Internacionals

Publicacions destacades

Support-Girona ha estat referenciada com a exemple en el document:

- *Buenas prácticas de los sistemas de apoyo para la inclusión de las personas con discapacidad en la comunidad*, informe elaborat per l'Oficina de l'Alt Comissionat de les Nacions Unides per als Drets Humans.
- *Declaració de Girona: "Comunitat Inclusiva i per la Vida Independent a la Comunitat"*.

ALTRES PUBLICACIONS

• Articles publicats al Congrés Mundial de Suports i Cures de Persones Adultes i Majors:

El camí cap a la vida independent: desenvolupament de serveis d'àmbit comunitari i gestió de suport; Els cercles de suport i la mentoria social com a eines per al suport a la presa de decisions: el paper de les ONG i els proveïdors de servei; El paper de les ONG en el seguiment i supervisió de la CDPD: els microindicadors com a eina de transformació; Cap a noves polítiques de cures: els pressupostos personals com a model de suport autodirigit.

- *Explorant la Metodologia e-Youth: Com convertir un conflicte en una oportunitat de creixement personal*, publicat a El Diario de Mediación.
- *Ira juvenil i problemes de conducta*, publicat a la revista El Ciervo.
- *La reforma legislativa a favor de les persones amb discapacitat: un camí cap als drets*, publicat a la revista Sobre Ruedas.



Assistència i participació en fòrums professionals i actes vinculats a l'activitat

17/01/2024

Compareixença al Parlament. Projecte de Llei d'actualització, incorporació i modificació de determinats articles del Codi civil de Catalunya. Comissió de treball de la Generalitat. Parlament de Catalunya.

18/01/2024

Jornada de presentació de l'Àrea Funcional EsCaT i de la 1a convocatòria de projectes. Generalitat. Seu de la Generalitat a Girona.

24 i 24/01/2024

Jornada de treball del projecte Digit2MeTPM 1. COCEMFE Sevilla. Sevilla.

01/02/2024

8a Edició de l'entrega dels Premis Fundació "la Caixa" a la Innovació Social. Fundació La Caixa. En línia.

Del 05 al 09/02/2024

Estada de treball LTT COM-IN. Universitat de Reims CA/IRTS CA (Institut regional du travail social de Champagne-Ardenne). Reims.

08/02/2024

Workshop for ESF+ Bodies: "How to manage and adapt ESF+ financial support to tackle social challenges". European Social Fund Agency. En línia.

16/02/2024

Jornada: "Mesures de suport: cap a l'autonomia personal en la presa de decisions". Fundació Althaia i Col·legi Oficial de Treball Social de Catalunya. Manresa.

16/02/2024

Motivant el voluntariat amb experiència. Federació Catalana de Voluntaris. Hotel d'Entitats. Girona.

21/02/2024

AccessibleEU European Event: "Implementing accessibility legislation at national level: Challenges and opportunities". AccessibleEU. En línia.

21/02/2024

WAPR Webinar on Human Rights. Which Rights for a meaningful life? World Association for Psychosocial Rehabilitation (WAPR). En línia.

21/02/2024

Taller de finances personals. Support-Girona. Girona.

26/02/2024

Acompanyament a la sexualitat. Support-Girona. Girona.

28/02/2024

Jornada debat "En clau de futur". El Punt Avui i Fundació "la Caixa". CaixaForum Girona.

08/03/2024

Jornada sobre les polítiques relacionades amb la problemàtica de l'ocupació irregular. Diputació de Girona i Col·legi Oficial d'Advocats de Girona. ICAG.

11/03/2024

Compliance i canals de denúncia a l'empresa. FOEG. Girona.

13/03/2024

Taula Rodona sobre Arts Escèniques i Salut Mental. Escenaris Especials. Girona.

14 i 15 /03/2024

Municipal responsibility for community mental health. EUCOMS. Colònia (Alemanya).

19/03/2024

Towards full inclusion of persons with disabilities - the European Pillar of

Social Rights and the future Disability Strategy. European Commission. Presidència Belga. Brussel·les.

19/03/2024

Jornada "Apoyos de calidad en personas con discapacidad intelectual y salud mental". Plena Inclusión. Valladolid.

19/03/2024

Formació DP vs CAD. Support-Girona. Girona.

20/03/2024

1a Jornada de salut mental i natura. Associació Batec Natura i Departament de Presidència de la Generalitat de Catalunya. Girona.

22/03/2024

Webinar "The Road Towards Zero Coercion in Mental Health Services - Real World Examples". WHO. En línia.

01/04/2024

Jornada de treball "Abordatge estratègic de casos: la metodologia e-Youth". Support-Girona. Girona.

02/04/2024

Presentació de la Declaració Girona Comunitat Inclusiva i per la Vida Independent en Comunitat. Support-Girona. Girona.

08/04/2024

Jornada Care4Care, cuidem de les persones que ens cuiden. Projecte Horizon. Universitat de Girona. Girona.

15/04/2024

Declaració Institucional del Ple de l'Ajuntament de Girona "Comunitat Inclusiva i per la Vida Independent en Comunitat". Ajuntament de Girona. Girona.

18/04/2024

XIX Tertúlia-Sopar "El futur està en mans dels infants, garantim els seus drets!". Girona Voluntària i Càtedra Responsabilitat Social i Sostenibilitat de la UdG. Girona.

03/05/2024

Conceptes bàsics de nòmina. Support-Girona.

07/05/2024

Jornada "Educación sin Barreras". Zero Project Latam y Mundo Hispanoparlante. Xile.

08/05/2024

Premis Avedis Donabedian a la Qualitat. Fundació Avedis Donabedian. Barcelona.

13/05/2024

Taller amb Mossos d'Esquadra. Support-Girona. Girona.

14/05/2024

Jornada de treball sobre lideratge i gestió d'equips. Support-Girona. Girona.

15/05/2024

Jornada "Cap als Serveis Socials del Futur". La Unió. Barcelona.

15/05/2024

Formació en sordesa i sordceguesa. Support-Girona. Girona.

16/05/2024

3a Jornada de treball "Care4Care, cuidem de les persones que ens cuiden". Projecte Horizon. Universitat de Girona. Girona.

16/05/2024

XX Tertúlia Social-Sopar: "Es pot millorar el Sistema Educatiu a Catalunya?". Girona Voluntària i Càtedra de Responsabilitat Social i Sostenibilitat de la UdG. Girona.

17/05/2024

XI Trobada anual Socis de la Societat Catalana d'Advocats de Família (SCAF). Les qüestions patrimonials en els procediments de discapacitat. Tarragona.

20 i 21/05/2024

Conference "Guaranteeing Choice & Control: Transforming Mental Health and Psychosocial Disability Support". EASPD. Bratislava.

20/05/2024

Innotrip Escòcia. iSocial. Escòcia.

23/05/2024

Jornada la Guia per a l'avaluació del suport a la vida independent (GAS-VI). UdG. Girona.

27/05 i 06/06/2024

Estada ERASMUS KA1 de professionals de l'entitat Eudajmonia (Polònia) a Support-Girona. Girona.

28/05/2024

Preestrena Com un Llum. La Planeta. Girona.

01/06/2024

Jornada "La llei 8/21 per la qual es reforma la legislació civil i processal per al suport a les persones amb discapacitat en l'exercici de la seva capacitat jurídica". Plena Inclusión. En línia.

06/06/2024

Jornada Teambuilding de Support-Girona. Girona.

14/06/2024

Jornada de presentació de les conclusions dels grups de treball per la transformació dels suports de les persones amb discapacitat intel·lectual i problemes de salut mental. PNSM i IAS. Parc Hospitalari Martí i Julià. Salt.

| | | | | |
|---|--|---|--|--|
| 14/06/2024 Jornada: "La nova regulació dels suports a l'exercici de la capacitat jurídica en el Codi Civil de Catalunya: opcions legislatives i reptes de futur". Departament de Justícia, Drets i Memòria de la Generalitat. Barcelona. | 15/07/2024 Un any de Govern a Girona. Valoració i reptes de futur. Conversa de les entitats amb l'alcalde de Girona. Ajuntament de Girona. Girona. | per a la desinstitucionalització. Estratègies i habilitats per aconseguir una vida plena en la comunitat". iSocial. | Social i Discapacitat" sobre Nous lideratges per impulsar la Innovació Social. Institut Guttmann. En línia. | 21/11/2024 EURECO Meeting. EASPD - EURECO. Research Forum 2024 - Preparing health and social care students for the new realities of work in health and social care services. Brussel·les (Bèlgica). |
| Del 17 al 21/06/2024 Visita de l'UN-ESCWA a Support-Girona. Support-Girona i EASPD. Girona. | 18/07/2024 Mòdul de successions del Màster en Dret de Famílies. ICAB. | 02/10/2024 Dones autistes: l'altra bretxa. DIXIT. En línia. | 07/11/2024 Formació en actualització de bases de dades. Support-Girona. Girona. | 21/11/2024 Sustainable mental Health in the community. EUCOMS (European Community based Mental Health Service Providers Network). Lisboa (Portugal). |
| Del 17 al 27/06/2024 Metodologia Teach. Support-Girona. Girona. | Del 27 al 30/08/2024 6th World Congress on Adult Support and care. Del 27 al 30 d'agost. International Guardianship Network. Buenos Aires (Argentina). | 03/10/2024 Conferència anual sobre dret de família europeu. Academy of European Law. Barcelona. | 08/11/2024 Jornada "El diagnòstic en salut mental: usos i experiències". Fundació Congrés Català de Salut Mental. Barcelona. | 22/11/2024 Jornada de protecció a persones vulnerables. Fundació Alzheimer Catalunya. Barcelona. |
| 26/06/2024 Jornada de treball del projecte COM-IN TPM. Support-Girona. Girona. | 28/08/2024 Citizen Network Meet Up: August. Citizens Network. En línia. | 04/10/2024 2a Jornada "Cultivem el benestar emocional a la comarca de la Selva". Ajuntament de Riudellots de la Selva. | 08/11/2024 Taula rodona Comitè d'Ètica Assistencial de Fundació Congrés Català de Salut Mental (FCCSM). Barcelona. | 25/11/2024 Jornada Assistència personal i discapacitat intel·lectual. Fundació Pere Mirjans. Barcelona. |
| 28/06/2024 III Jornada anual de debat "Cap símptoma de discriminació". Obertament. Barcelona. | 09 i 10/09/2024 II Jornadas "Autonomía, Derechos Humanos y Salud Mental". UDAF82. Montbeton. Montauban (França). | 09/10/2024 InnoBreaks iSocial. La intel·ligència artificial en els Serveis Socials: anàlisi predictiva i identificació de necessitats d'intervenció. En línia. | 08/11/2024 Jornada "Els drets de les persones grans: bon tracte, envelliment amb sentit i atenció integral". Fundació Salut Empordà, Consell Comarcal Alt Empordà i Ajuntament de Figueres. Figueres. | 27/11/2024 DIXIT - Conferència sobre l'Espai Obert. Support-Girona. DIXIT. |
| 01/07/2024 Presentació de l'estudi de la situació econòmicofinancera de les fundacions a Catalunya. Asociación Española de Fundaciones. Barcelona. | Del 17 al 19/09/2024 Cheltenham Summer Institute There is another way?". Livestroughfriends. Cheltenham (Regne Unit). | 15/10/2024 Jornada "Salud mental y derechos humanos: un diálogo pendiente". Plena Inclusión. Valladolid. | 13/11/2024 Presentació "Suport entre Iguals", un projecte HISS de Fundació Drissa i Institut d'Assistència Sanitària. Support-Girona. Girona. | 27/11/04/12/2024 Curs ètica avançada. Departament de Drets Socials i Inclusió. Barcelona. |
| 02/07/2024 Roundtable: Using Smart Home Technologies for Independent Living. EASPD. En línia. | 17/09/2024 Presentació de l'informe sobre els efectes colaterals de la Ley 8/2021. Plena Inclusión. Madrid. | Del 16 al 19/10/2024 Conference EASPD: "Opening Doors: How can disability support services unlock the open labour market?". Atenes. | 14/11/2024 Jornada ERESS: "Abordatge psicossocial i ètic en les addiccions". Support-Girona. Girona. | 28/11/2024 Seminario derechos y libertades en la vejez. Fundación Navarro Viola. Argentina. |
| 03/07/2024 III Jornada de debat ERESS. Support-Girona. Girona. | 18/09/2024 ESF+ Community of Practice on Social Innovation Mutual Learning online Workshop: "Assessing and measuring social innovation results and impact". ESF+ Community of Practice. En línia. | 17/10/2024 XXI Foro de Innovación Social: Hacia modelos más justos, sostenibles e inclusivos. Futuro Singular Córdoba 2024. | 19/11/2024 Cicle "Estrategia de las comunidades de cuidados". Seminario 3: Alianzas para las comunidades de cuidados. Citizen Network i Plena Inclusión. En línia. | 03/12/2024 Innobreak iSocial "Facilitar l'accés a oci i serveis: Apps de suport a familiars de persones amb discapacitat". |
| 04/07/2024 25a edició de l'Escola d'estiu del Voluntariat. Generalitat de Catalunya. Sabadell. | 26/09/2024 EASPD Policy Café on EU disability employment package: Positive actions to boost hiring of persons with disabilities and guidelines on reasonable accommodation. EASPD. En línia. | 29/10/2024 XXXVI Jornades Tècniques de l'Institut Guttmann - Bioètica i Neurorehabilitació. Institut Guttmann. Barcelona. | 19, 20 i 21/11/2024 Jornades Repensem Girona. Ajuntament de Girona. Girona. | 04/12/2024 Jornada de treball "Des del marc legal fins a la realitat quotidiana: l'accessibilitat en tres dimensions". Support-Girona. Girona. |
| 09/07/2024 Examples of social services and simplified cost options for ESF+. Katrijn Dekoninck. En línia. | 30/09/2024 Formació "Claus pràctiques | 06/11/2024 Els poders preventius a la teoria i a la pràctica. UdG i Col·legi notarial de Catalunya. Girona. | 20/11/2024 Intervenció del diputat Isaac Padrós. Parlament de Catalunya. | 06/12/2024 European Regional Disability Summit. German Federal |
| 10/07/2024 Self-Directed Support Global Network Meet Up. Self-Directed Support Global Network. En línia. | | 06/11/2024 Presentació del 4rt volum de la col·lecció "Innovació | | |

Ministry of Labour and Social Affairs (BMAS), the European Disability Forum (EDF), German Disability Council (DBR). Berlin (Alemanya).

10/12/2024
Presentació del estudi de l'Observatori de la Jurisprudència sobre la determinació de la capacitat jurídica. Plena Inclusión, Liber i la Universidad Carlos III. En línia.

11/12/2024
Introducing the EU's Guidance on Independent Living – Stakeholders' Initial Reactions. EASPD. En línia.

12/12/2024 Jornada de treball "Fem Supor t Maresme". Fem Support Maresme. Palafròls.

17/12/2024 Presentació del mural "Abraça la diversitat" de Carla Giró. Espai Girona Comunitat Inclusiva. Girona.

Formació impartida

16 i 18/01/2024
Formació interna a nous professionals de l'entitat.

19/01/2024
Xerrada a les famílies de la Fundació Pla de l'Estany.

Del 22 a 26/01/2024
Formació a professionals de la URAF Occitània dins el Projecte de Mobilitat Erasmus.

27/02/2024
Formació als alumnes del FEDAC Sant Narcís.

01 i 05/03/2024
Xerrada a famílies del SESMDI. Institut d'Assistència Sanitària.

19/03/2024
Formació sobre la Llei de Dependència i CAD. Support-Girona.

20/03/2024
Curs sobre Self-Directed Support. Aran Salut.

23 i 26/03/2024
Formació sobre la Llei de Dependència i CAD. Support-Girona.

08/04/2024
Sessió a les famílies sobre la presa de decisions i gestió econòmica. Associació Família i Salut Mental de Girona i Comarques.

18/04/2024
Sessió jurídica sobre la Convenció de l'ONU. CEE Font de l'Abella.

18/04/2024
Formació Fundació Autoocupació.

19/04/2024 T
aller "Eines de protecció per a persones grans". Casal de la gent gran de Cassà de la Selva.

Del 22/04 al 03/05
Estada Erasmus ITS Erasme Toulouse. Support-Girona.

24/04/2024
Formació en metodologia e-Youth i suport individualitzat. Support-Girona.

26/04/2024
Curs sobre Self-Directed Support. iSocial.

07 i 10/05/2024
Curs: "De l'atenció centrada en la persona al Self-Directed Support" - Fundació Drets i Suports Grup Pere Claver. iSocial.

Del 26/05/ al 06/06/2024
Visita d'estudi. Formació a professionals d'Eudajomonia (Polònia).

13/06/2024
Formació en metodologia e-Youth. Event multiplicador.

18/06/2024
Formació general a l'associació ABI Girona.
19/06/2024
Formació "Quality Rights: Supported Decision Making" (OMS). En línia.

10 i 11/07/2024
Formació general a nous professionals de Support-Girona.

31/07/2024
Formació sobre el suport a la presa de decisions a les famílies del Taller El Molí d'en Puigvert.

20/09/2024
Formació sobre eines preventives i de suport a les famílies de la Residència El Lliri Blau de Riudellots de la Selva.

27/09/2024
Formació sobre la vida Independent a nous professionals de Support-Girona.

30/09/2024
Formació "Claves para la desinstitucionalización". iSocial.

02/10/2024
Formació ACP i Self-Directed Support. iSocial. Professionals de l'Aran.

16/10/2024
Sessió sobre intensitat del suport i voluntat de la persona. ICAM.

23/10/2024
Xerrada a les famílies del Centre El Puig de Banyoles.

05/11/2024
Xerrada sobre eines preventives al col·lectiu de gent gran de Salt. Consell Comarcal del Gironès.

06/11 i 13/11/2024
Formació sobre capacitat jurídica a Catalunya i Espanya. Abordatges des de la intervenció. CPB Barcelona.

14/11/2024
Xerrada a la Taula del Tercer Sector.
25/11/2024
Jornada sobre l'assistència personal i discapacitat intel·lectual i del desenvolupament: situació actual. Fundació Pere Mitjans.

29/11/2024
Visita i formació al patronat de FUNDAT – ATADES (Saragossa).

03/12/2024
Formació interna als nous professionals de Support-Girona.

10/12/2024 i 17/12/2024
Formació sobre administració pública i discapacitat: reptes transversals en matèria d'accessibilitat i drets humans. Ajuntament de Sant Pere de Ribes.

13/12/2024
Sessió sobre desinstitucionalització. Coordinadora ONG Girona i Maresme.

19/12/2024
Formació sobre voluntats anticipades i previsió de futur. Fundació Drissa.

Formació rebuda

23 i 24/01 i 19 i 26/02/2024
- Acompanyament en sexualitats amb perspectiva anticapacitista. Support-Girona

21 i 28/02/2024
Taller sobre finances personals. Support-Girona

28/02/2024
Mòdul de successions del Màster en Dret de Família i Successions. ICAB

29/02/2024
Formació en LinkedIn. La Confederació.
11, 18 i 25/03/2024
Compliance i canals de denúncia a l'empresa. ENF-FOEG.

15/03/2024
Masterclass d'Arts Escèniques i treball amb persones amb discapacitat. Escenaris Especials.

20 i 21/03/2024
1a Jornada Salut Mental i Natura a Catalunya. PNSM. World Association of Psychosocial Rehabilitation.

22/03/2024
Quality Rights: The road towards zero coercion. OMS.

03/05/2024
Conceptes bàsics de la nòmina. Support-Girona.

07/05/2024
Música i acció social en la mateixa òrbita. Aropa Cultura.

14 i 20/05/2024
Lideratge i desenvolupament d'equips. Support-Girona.

21/05/2024
Llengua de Signes. Support-Girona.

12/06/2024
Els Plans d'Igualtat a les Empreses: l'àmbit laboral com espai de transformació. Departament d'Igualtat de la Generalitat.

17, 21, 25, 27/06/2024
Formació: "Metodologia TEACCH". Fundació Pere Tarrés.

04/07/2024
25a edició de l'Escola d'Estiu del Voluntariat. Generalitat de Catalunya

09/07/2024
Examples of social services and simplified cost options for ESF+. Katrijn Dekoninck.

30/09/2024
Claus pràctiques per a la desinstitucionalització. iSocial. Support-Girona.

07/10/2024
Formació Vida Independent. Support-Girona.

05, 12, 19/11/2024
Avançant: aprenem sobre conductes addictives. Canaan.

27/11/04/12/2024
Ètica avançada per a professionals del Sistema Català de Serveis Socials. Generalitat de Catalunya. Codi QR Generalitat.

Participació en grups d'estudi

DH Bio (Protocol Adicional del Conveni d'Oviedo. Consell d'Europa)

EASPD Board.

EASPD Foro Vida Independent.

Moviment Vida Independent. Grup Impulsor.

Programa d'abordatge integral dels casos de salut mental i addiccions d'elevada complexitat (PAISAMAEC).

Red Latinoamericana de l'Art.12.

Taula pel Pacte Nacional de Salut Mental.

Taula pel Pacte Nacional pels Drets de les Persones amb Discapacitat.

Altres indicadors de comunicació

Support-Girona continua promovent la difusió de la seva tasca a través dels seus propis canals de comunicació, les xarxes socials i el seu programa anual de relacions externes, adreçat tant als destinataris de l'entitat com als mitjans de comunicació.

Pel que fa al treball amb els mitjans, l'entitat ha tancat l'any amb un total de 83 impactes mediàtics. D'aquests, un 80% corresponen a publicacions en premsa escrita, mentre que la resta es reparteixen entre emissions radiofòniques i aparicions en televisió, a parts iguals (5%). Cal destacar que un 15%

de les publicacions ho són en premsa especialitzada i publicacions de referència de l'àmbit social i dels drets humans.

La major part d'aquestes aparicions estan relacionades amb l'activitat ordinària de l'entitat, les seves pràctiques innovadores i la participació en projectes internacionals. La resta fan referència a la seva intervenció com a veu experta o com a entitat de referència en matèria de suport a la presa de decisions i l'aplicació de la Convenció sobre els Drets de les Persones amb Discapacitat (CDPD).



PÀGINA WEB
supportgirona.org

28.000 Usuaris
28.000 Pàgines visitades
185.835 Interaccions



Plataforma Quality Rights

4.904 Usuaris nous

COMPORTAMENT A X (TWITTER)

@supportgirona



Publicacions
371



Republicacions
1.196



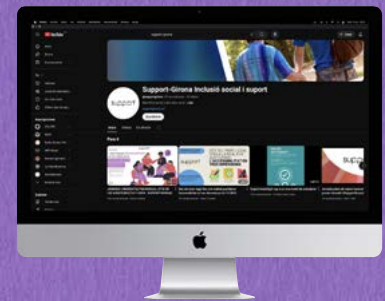
Impressions
96.465



M'agrada
2.777



Interaccions
9.918



YOUTUBE



L'entitat ha publicat **6 nous vídeos**



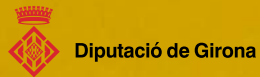
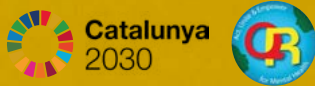
1.604 Visualitzacions



C. Pierre Vilar, 5 Baixos
17002 Girona
Tel. 972 249 110
Fax 972 402 759

Horari
De dilluns a dijous, de 8.00 a 18.00 h.
Divendres de 8.00 a 15.00 h.

girona@supportgirona.cat
www.supportgirona.cat
@supportgirona



Support-Girona participa a la contractació en pràctiques de persones joves beneficiàries del Programa de Garantia Juvenil a Catalunya, segons l'Ordre TSF/115/2018 de 12 de juliol. Programa finançat per la iniciativa d'Ocupació Juvenil i el Fons Social Europeu amb un cofinançament del 91,89%



Donacions a Support-Girona:
**Bizum número
02782**

Moltes gràcies!

