

Memòria 2025



support GIRONA

Inclusió social i suport en la presa de decisions
Social inclusion and supported decision making

**Treballem perquè
les persones puguin
decidir sobre la seva
vida, exercir els seus
drets i viure de manera
independent i plena
dins la comunitat.**

Registre Fundacions 1817.
Registre Departament de Treball, Afers Socials i Famílies de la Generalitat de Catalunya S05710.
Registre de Grups d'Interès de l'Administració de la Generalitat i del Sector Públic. Número d'indicador 315.
Registre municipal d'entitats (Ajuntament de Girona) amb el número EH3234.
Cens d'Entitats de Voluntariat de Catalunya 001907-000.
Cens d'entitats de foment de la llengua catalana de la Generalitat de Catalunya.



ÍNDEX

Presentació	5
La Fundació	5
Destacats 2025	11
Els professionals	16
La Fundació en xifres	18
Vida a la comunitat	26
Projectes i programes singulars	29
Atenció a la persona	33
L'acció econòmica	36
L'acció jurídica i patrimonial	39
Altres actuacions 2025	43
En xarxa al territori	44
L'acció internacional	46
Divulgació i comunicació	49

PRESENTACIÓ

«Calia separar l'assistència sanitària de la tutela»

Support-Girona va néixer l'11 d'abril de 2003 com a Fundació Tutelar de les Comarques Gironines, sota els auspicis de l'Institut d'Assistència Sanitària (IAS), empresa pública sanitària de la Generalitat de Catalunya que gestiona la Xarxa de Salut Mental i Addiccions de les comarques gironines, perquè calia separar l'assistència sanitària de la tutela de les persones que residien, en aquell moment, a l'antic hospital psiquiàtric de Salt.

La creació de Support-Girona es va tirar endavant gràcies a la voluntat de quatre entitats que varen assumir el repte llançat per l'IAS: l'Associació Geriòn (avui extingida) dedicada a la tutela de persones grans a partir d'una estructura de voluntariat; l'Associació Família i Salut Mental de Girona i Comarques, dedicada al suport dels familiars de persones amb un problema de salut mental; la Fundació Drissa, dedicada a la inserció laboral i el suport residencial per a persones amb un problema de salut mental, i la Fundació Malalts Mentals de Catalunya, dedicada a la tutela de persones amb malaltia mental.



2003



2025

Concretament, aquesta entitat va contribuir, amb la seva expertesa, als inicis de Support-Girona, però no forma part del Patronat des del març de 2013. Des de la seva creació, Support-Girona també ha assumit les funcions tutelars que exercien la Fundació Privada La Fageda, a la Garrotxa, la Fundació Tutelar del Gironès, i la Fundació Tutelar Fadesia, amb les quals es va fusionar.

MISSIÓ, VISIÓ I VALORS

MISSIÓ

Support-Girona és una entitat que dona suport global i individualitzat a persones amb discapacitat, amb les quals hi té un vincle legal, **promovent la inclusió social i els Drets Humans.**

Té com a missió acompanyar les persones majors d'edat amb discapacitat psicosocial, intel·lectual o derivada del procés d'envelliment per a contribuir a la seva inclusió i l'exercici dels seus drets.

A través de **l'aplicació dels principis que emanen de la Convenció de Nacions Unides sobre Drets de les Persones amb Discapacitat i alineats amb els Objectius pel Desenvolupament Sostenible de l'Agenda 2030 de Nacions Unides**, treballa, de manera personalitzada i en xarxa amb organitzacions, professionals i persones del seu entorn, situant a la persona atesa en el centre, per a proporcionar els suports que pugui necessitar en les seves decisions de vida. Exerceix mecanismes de suport per designació judicial, notarial o atorgament propi, guiat pel respecte i mitjançant el suport a la presa de decisions de les persones acompanyades.

VISIÓ

Support-Girona vol:

- Romandre a disposició de donar suport a qualsevol persona amb discapacitat que ho necessiti, transformant el model d'atenció a les persones respectant la seva autonomia.
- Contribuir a generar debat entorn les polítiques socials que les afectin, tot cercant models, alternatives i recursos a nivell mundial que incrementin l'autonomia i la qualitat de vida de les persones amb discapacitat.
- Augmentar el coneixement professional creant aliances estratègiques i incrementant el treball en xarxa.
- Contribuir a donar compliment als Objectius de Desenvolupament Sostenible de Nacions Unides, tot estructurant la seva acció i projectes i orientant-los a un impacte social i mediambiental palpable i mesurable.

VALORS

Per a poder fer la nostra feina i mantenir el compromís amb la nostra societat, a Support-Girona:

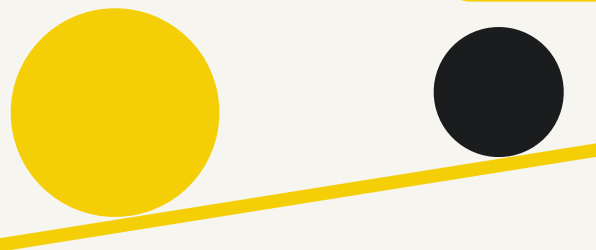
- Mantenim el compromís amb el model social de la discapacitat i treball en xarxa i transversal, treballem des de l'atenció centrada i dirigida per la persona. Volent ser un servei pròxim, propositiu, persistent, proactiu, persuasiu, individualitzat, global i flexible.
- Dirigit per la persona, amb mirada de gènere, orientat a la inclusió comunitària i amb confidencialitat i transparència.

SERVEIS

Support-Girona cerca proporcionar suport i salvaguardes per impedir abusos d'acord amb els **Drets Humans**, intentant respectar al màxim la voluntat i preferències de les persones que atén, a partir d'estratègies de treball social i acompanyament intensiu.

- **Suport jurídic i social**, amb l'acompanyament en els processos d'inclusió social a les persones amb discapacitat (psicosocial, intel·lectual, deteriorament cognitiu...), ja siguin designats judicialment o per la pròpia persona mitjançant l'assistència o el poder notarial.
- **Exercici d'accions judicials** davant dels jutjats i tribunals de qualsevol ordre i jurisdicció, en defensa dels Drets Humans de les persones ateses per l'entitat.
- **Servei d'assessorament adreçat a entitats, professionals i particulars i l'anomenat "Servei de Previsió de Suport Futur"**, que té per objectiu preveure necessitats de cara al futur de la pròpia persona o de familiars amb discapacitat.
- **Defensa, promoció i desenvolupament dels Drets Humans**. Support-Girona estudia la situació de cada persona, assessora els familiars, promou la millora de la qualitat de vida i fomenta la participació i la inclusió efectives i plenes en la comunitat.
- **Promoció dels serveis i equipaments** necessaris per desenvolupar els objectius. Sensibilització de la societat i col·laboració amb autoritats, organismes i organitzacions públiques i privades per millorar el suport a les persones amb discapacitat.

L'organització i mètodes de treball de Support-Girona estan subjectes a la normativa relativa a fundacions, a la regulació sectorial com a servei social de responsabilitat pública, i a la legislació civil alhora que a la Convenció de Nacions Unides sobre els Drets de les Persones amb Discapacitat (CDPD).



FINANÇAMENT

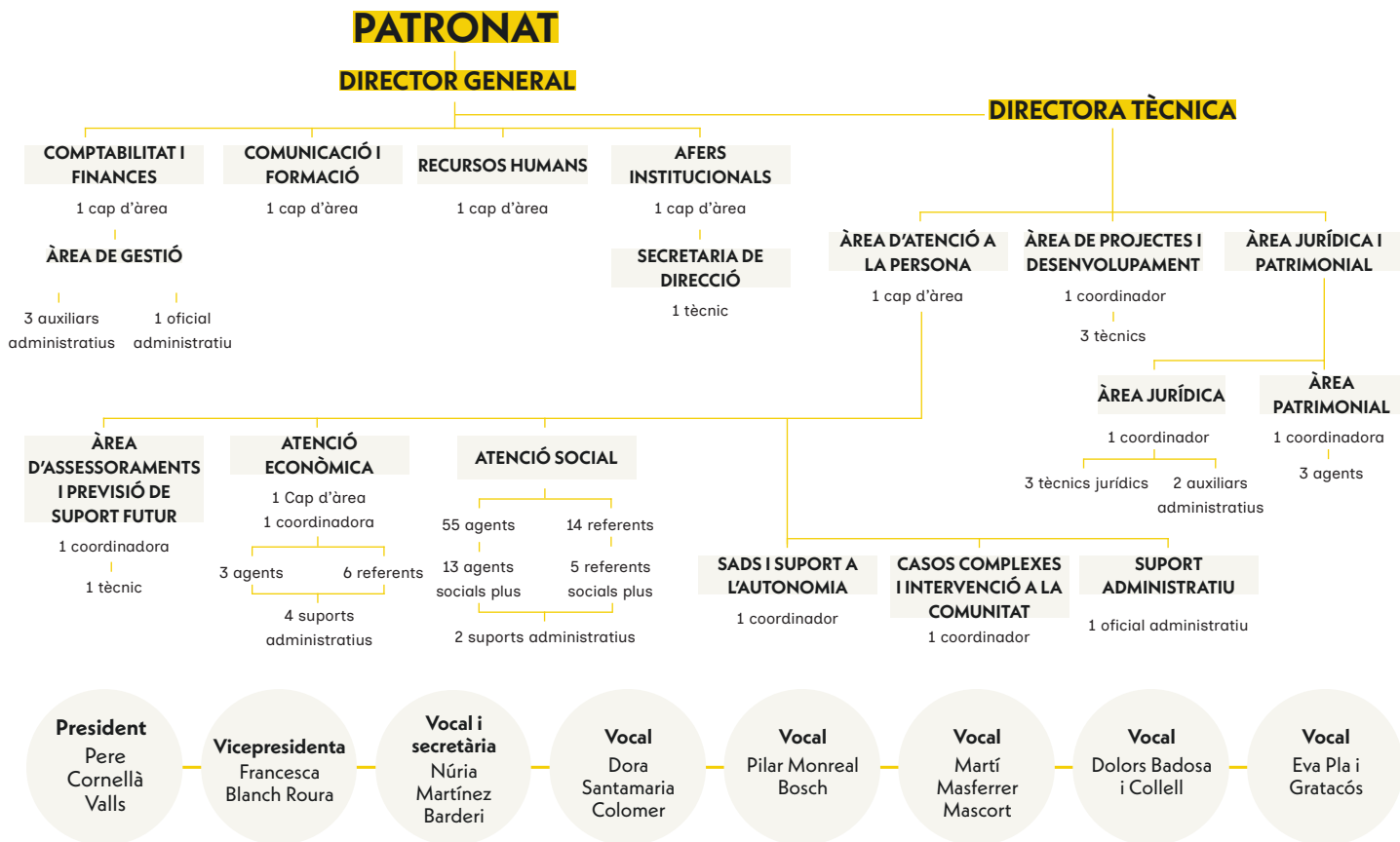
La base del finançament de Support-Girona prové de la concertació del servei amb la Generalitat de Catalunya, que afecta totes les entitats sense ànim de lucre dedicades al suport en la presa de decisions de persones adultes a Catalunya.

Gràcies al suport de la Fundació Bancària "la Caixa", Dipsalut, el Departament de Drets Socials i l'Agència de l'Habitatge de Catalunya, Support-Girona ha desenvolupat projectes d'inclusió social i comunitària adreçats a persones amb discapacitat, tot oferint assessorament i orientació sobre la planificació del futur. Així mateix, ha impulsat iniciatives com el projecte "Envellir a casa" i ha consolidat projectes reconeguts, com la Comissió d'Habitatge.

La major part dels donatius particulars —que representen el 0,30% dels ajuts rebuts o el 0,0008% del total d'ingressos— es generen principalment a través de les visites d'assessorament jurídic i social que Support-Girona ofereix a persones interessades en el suport jurídic i en els drets de les persones amb discapacitat.

Pel que fa als serveis d'assessorament i de previsió de suport futur, que tenen un cost elevat atès que hi intervenen tres professionals, la Fundació rep aproximadament un 30% de finançament públic i assumeix la resta del cost. Tot i això, no s'estableix cap tarifa, ja que es considera que podria esdevenir una barrera d'accés en situacions de vulnerabilitat social. No obstant això, l'entitat accepta i agraeix les aportacions voluntàries en forma de donatius per contribuir al finançament d'aquests serveis.

RÈGIM JURÍDIC I ÒRGANS DE GOVERN



Organigrama amb data 31/12/2025

TRANSPARÈNCIA

La Fundació compleix el que estableixen la Llei 19/2014, de 29 de desembre, de transparència, accés a la informació pública i bon govern; la Llei 4/2008, de 24 d'abril, del llibre tercer del Codi civil de Catalunya, relatiu a les persones jurídiques, que regula les entitats catalanes sense ànim de lucre i n'exigeix un funcionament intern basat en els principis de bona gestió i transparència; i la Llei 21/2014, de 29 de desembre, del Protectorat de les fundacions i de verificació de l'activitat de les associacions declarades d'utilitat pública, que defineix

la transparència com “un bé públic essencial que contribueix a generar la confiança de la societat en les entitats i respon al compromís ètic d'aquestes de retre comptes davant els ciutadans i els grups d'interès”.

D'acord amb aquest marc normatiu, Support-Girona incorpora al seu lloc web l'espai de transparència (<https://supportgirona.cat/qui-som/transparencia>), on publica la informació corresponent.

FILOSOFIA DE TREBALL

Per complir els objectius de l'entitat, Support-Girona articula les eines jurídiques existents com a mecanismes de suport a la presa de decisions, amb la finalitat d'afavorir que la persona pugui gaudir del màxim grau d'autonomia personal. Aquests mecanismes han de permetre, en última instància, que cada individu pugui exercir plenament la seva capacitat jurídica de manera autònoma.

Support-Girona treballa des del **paradigma de la capacitat**, promovent que les persones a qui acompanya puguin decidir sobre la gestió dels suports que desitgen, tot fomentant la seva autonomia i la seva inclusió social.

L'entitat parteix del model social de la discapacitat, que inclou les persones amb discapacitat física, psicosocial, intel·lectual o sensorial de llarga durada. Aquest model entén que és la interacció amb diverses barreres —com les actituds de l'entorn o les condicions socials, econòmiques i polítiques— la que impedeix la participació plena i efectiva d'aquestes persones en la societat, en igualtat de condicions amb la resta.

Support-Girona aposta per la **vida independent** com a part essencial de l'autonomia i la llibertat de les persones. En aquest sentit, treballa perquè puguin exercir el màxim control sobre les seves vides i prendre, soles o amb suport, totes les decisions que les afecten: escollir on i amb qui volen viure, la rutina diària, les relacions personals, la manera de vestir, l'alimentació, la higiene i la cura de la salut. També s'hi inclouen els aspectes religiosos, culturals o sexuals, estretament vinculats al desenvolupament de la identitat i la personalitat.

Així mateix, Support-Girona promou la **vida en comunitat** de les persones amb discapacitat. S'entén la comunitat com el conjunt d'espais on es produeix la interacció social en condicions d'igualtat amb la resta de la població, amb accés als serveis que s'hi ofereixen, com ara l'habitatge, el transport, l'oci i el lleure, entre d'altres.



EL SUPORT A LA PRESA DE DECISIONS

«Un sistema centrat en el suport a la presa de decisions»

El suport a la presa de decisions fa referència a pràctiques, acords, relacions i ajustaments dissenyats perquè les persones amb discapacitat puguin prendre les seves pròpies decisions sobre el seu projecte de vida, incloent-hi la manera com aquestes decisions es comuniquen i es porten a la pràctica. Massa sovint, les persones amb discapacitat intel·lectual o psicosocial veuen encara restringit, parcialment o totalment, el seu dret a la capacitat jurídica i, en conseqüència, el dret a prendre decisions que afecten diverses àrees de la seva vida, per manca d'un entorn o d'un suport adequat.

Els mecanismes de suport a la presa de decisions poden adoptar diverses formes, entre les quals s'inclouen les xarxes de suport natural o professional, els acords de suport, els grups d'autoajuda, el suport entre iguals, les directives anticipades i els serveis de suport professional, que poden variar en intensitat i temporalitat. Aquests mecanismes proporcionen suport en aspectes concrets de la vida d'una persona o bé de manera global, s'articulen de forma flexible i es basen en la voluntat i les preferències de la persona, tot respectant la seva capacitat jurídica.

Support-Girona ha evolucionat cap a un sistema centrat en el suport a la capacitat jurídica, l'acompanyament en la presa de decisions i l'aplicació de salvaguardes per garantir-ne l'exercici, així com el foment de l'autonomia i la plena inclusió social a la comunitat.

L'entitat orienta les seves pràctiques al reconeixement del dret de la persona a implicar-se en les decisions que l'afecten i promou:

- **l'acompanyament en l'exercici dels propis drets**, l'autonomia i el respecte per la voluntat i les preferències de la persona;
- **la integració i difusió del model de suport a la presa de decisions** mitjançant accions de sensibilització adreçades a la societat, als serveis i als professionals implicats, tant del sector social i sanitari com del sector públic i privat (administració, entitats financeres, comerços, etc.);
- **la recerca i implementació de salvaguardes** efectives per prevenir influències indegudes i conflictes d'interessos, alhora que es garanteix el suport a la presa de decisions;
- **la creació de sinergies de cooperació intersectorial**, així com l'organització de sessions informatives i formatives per fomentar la implicació i participació d'actors clau (persones usuàries, famílies i professionals), amb l'objectiu d'aplicar els principis de la Convenció sobre els Drets de les Persones amb Discapacitat (CDPD);
- **l'acompanyament a les persones** perquè puguin identificar les situacions en què necessiten suport i oferir-los aquest suport de manera adequada.

DESTACATS 2025

Incidència, drets humans i projecció internacional

Jornada Internacional: Vides dignes, una qüestió de drets humans

En el marc del Mil·lenari de l'Abadia de Montserrat, Support-Girona va organitzar els dies 13 i 14 de març de 2025 el fòrum internacional "Vides dignes, una qüestió de drets humans", un espai de debat i incidència que va reunir experts internacionals, professionals del sector social i sanitari, representants institucionals i persones amb experiència viscuda.

Les jornades van posar al centre la necessitat d'un canvi estructural en els sistemes de suport a les persones amb discapacitat, denunciant la persistència de pràctiques tutelars, coercitives i institucionalitzadores malgrat els avenços normatius. El debat va evidenciar que el desplegament efectiu dels drets reconeguts a la Convenció Internacional sobre els Drets de les Persones amb Discapacitat exigia **voluntat política, inversió sostinguda i una transformació profunda dels models d'atenció**.

Un dels anuncis més rellevants del fòrum va ser el compromís públic de la Direcció General d'Autonomia Personal i Discapacitat d'incorporar els **pressupostos personals** a la cartera de serveis socials de la Generalitat, una reivindicació històrica de Support-Girona per garantir suports personalitzats i el dret a decidir com viure.

Les aportacions dels diferents ponents van coincidir en la necessitat d'abandonar definitivament la substitució de



Ponència central: Evolució històrica dels Drets Humans: de la vulneració al reconeixement. D'esquerra a dreta, el director general de Support-Girona, Josep Maria Solé, i l'advocat expert en drets humans, Facundo Chávez.

la voluntat, reforçar els suports a la presa de decisions, professionalitzar els serveis i evitar processos de transinstitucionalització que perpetuïn dinàmiques restrictives sota noves formes.

La veu de les persones amb experiència pròpia va tenir un paper central en la jornada, posant en relleu el **valor del suport entre iguals, la planificació anticipada i la construcció de xarxes comunitàries sòlides**. La cloenda institucional va reafirmar que la llei és insuficient sense mecanismes reals d'aplicació i rendició de comptes, i va situar la dignitat humana com a eix vertebrador de les polítiques públiques. El fòrum va consolidar així el posicionament de Support-Girona com a agent de referència en la defensa dels drets i en la promoció d'un model de suports basat en l'autodeterminació i la vida independent.

Intervenció a Nacions Unides

«La qualitat i l'equitat dels serveis de suport des d'un enfocament de drets humans»

Support-Girona va participar en el **14è Fòrum de les Nacions Unides sobre Empreses i Drets Humans**, celebrat a la seu de l'Organització de les Nacions Unides a Ginebra, convidada per l'Oficina de l'Alt Comissionat. L'entitat va ser l'única organització europea de serveis de suport a persones amb discapacitat convidada a intervenir en una taula rodona oficial del fòrum, en el marc del projecte internacional EQUIP, centrada en la qualitat i l'equitat dels serveis de suport des d'un enfocament de drets humans.

Durant la sessió, Support-Girona va compartir el seu procés de transformació institucional: del model tutelar d'origen a un model alineat amb l'article 12 de la Convenció sobre els Drets de les Persones amb Discapacitat, basat en el suport a la presa de decisions i en el respecte a la voluntat i les preferències de la persona. La intervenció va posar l'accent en el paper clau de la contractació i el finançament públic com a palanques de canvi estructural, així com en la necessitat d'establir incentius clars per promoure serveis comunitaris, personalitzats i orientats a la vida independent.

La participació al fòrum va consolidar el posicionament de Support-Girona com a referent europeu en la implementació de models de suport basats en drets i va reforçar la seva projecció internacional. Alhora, l'entitat va aprofitar l'espai per establir aliances amb actors institucionals i professionals de l'àmbit de l'empresa i els drets humans, contribuint al debat global sobre la transformació dels sistemes de suport cap a marcs més inclusius, responsables i centrats en la dignitat de les persones.

Participació a la Cimera Mundial sobre Discapacitat 2025

La Fundació Support-Girona va participar en la tercera edició de la **Global Disability Summit**, celebrada els dies 2 i 3 d'abril a Berlín, així com al **Fòrum de la Societat Civil** previ a la cimera, en representació de l'European Association of Service Providers for Persons with Disabilities.

La cimera, coorganitzada per l'International Disability Alliance, el Govern d'Alemanya i el Govern de Jordània, va reunir més de 4.500 participants de 100 països i va generar 800 compromisos per avançar en la inclusió global de les persones amb discapacitat.

Un dels principals resultats va ser l'adopció de la **Declaració d'Amman-Berlín**, que fixa l'objectiu que almenys el 15% dels programes de desenvolupament internacional incorporessin accions específiques adreçades a persones amb discapacitat (el compromís "15% pel 15%"). Support-Girona hi va contribuir amb compromisos propis i amb el compromís de difondre'n els continguts en els espais de treball i xarxes on participa.

En aquest marc, l'entitat va reforçar la seva aposta per impulsar projectes de cooperació internacional més enllà de l'àmbit europeu, promoure l'aplicació efectiva de la CDPD, enfortir aliances per garantir el reconeixement de la capacitat jurídica, la prevenció de la privació il·legal de llibertat per motiu de discapacitat i el dret a viure a la comunitat, defensar marcs pressupostaris sòlids, especialment en el context de la Unió Europea, i promoure models de finançament flexibles i pressupostos personals que situïn la persona al centre.

La participació a Berlín va permetre consolidar aliances estratègiques i situar l'experiència de l'entitat en els debats internacionals sobre drets, finançament i desinstitucionalització. Amb la mirada posada en la propera edició de la cimera, prevista per al 2028, Support-Girona va reafirmar el seu compromís amb la defensa activa dels drets de les persones amb discapacitat a escala global.

Support-Girona, reconeguda per l'EASPD per les seves bones pràctiques en suport a la presa de decisions

Support-Girona va ser reconeguda per l'European Association of Service Providers for Persons with Disabilities (EASPD) com a exemple de bones pràctiques en suport a la presa de decisions. El reconeixement va posar en valor un model consolidat i centrat en l'autodeterminació i els drets de les persones amb discapacitat.

El model s'articula principalment a través de dues metodologies: Gestió de Vida, basada en l'escolta activa i l'acompanyament en la presa de decisions quotidianes, i Projectes de Vida, que permet definir objectius a mitjà i llarg termini amb un pla d'acció acordat amb la persona.

Aquest treball es concreta mitjançant eines pròpies i la figura dels gestors de vida, que garanteixen un seguiment continuat i ajustat a la voluntat i preferències de cada persona.

Amb aquest reconeixement europeu, Support-Girona consolida el seu posicionament com a referent en la transformació dels sistemes de suport cap a models més personalitzats i basats en drets.

Innovació social, territori i projectes

Projecte CIMER

Support-Girona va iniciar a Ripoll el desplegament del projecte europeu CIMER (Comunitats Inclusives a Muntanya i Entorns Rurals), una iniciativa transfronterera impulsada conjuntament amb set entitats del Pirineu per promoure la inclusió social i la vida independent en entorns rurals i de muntanya.

El projecte, que s'estendrà fins al juny de 2027, va arrencar amb el primer Living Lab —d'un total de vuit— com a espai de cocreació amb professionals, administracions i persones amb necessitats de suport per identificar reptes específics del territori i dissenyar respostes ajustades a la realitat local. Durant el 2026 es publicarà l'informe de resultats dels Living Labs,

CIMER articula set accions estratègiques orientades a reforçar els suports comunitaris i garantir que les persones amb discapacitat, dependència o en situació de fragilitat poguessin continuar vivint al seu entorn.



Interreg
POCTEFA



Cofinanciat per la UNIÓ EUROPEA
Cofinancé per l'UNION EUROPÉENNE

Entre aquestes accions destaquen la creació d'una Escola de Vida Independent, una prova pilot d'innovació tecnològica en habitatges, un centre mòbil de suport familiar —un autobús itinerant que ofereix assessorament personalitzat als municipis més allunyats—, la posada en marxa d'un centre de recursos territorial a Tolosa i un programa de mentoria social basat en l'experiència pròpia. El projecte culminarà amb la constitució d'una associació de pobles de muntanya per garantir-ne la continuïtat i l'impacte a llarg termini.

Cofinançat pel Fons Europeu de Desenvolupament Regional (FEDER) a través del Programa Interreg V-A Espanya-França-Andorra (POCTEFA 2021-2027), CIMER reforça el posicionament de Support-Girona en l'àmbit europeu i consolida l'aposta per models de suport arrelats al territori, basats en la participació, la innovació i el dret a viure a la comunitat en igualtat de condicions.

Apunt: Servei d'acompanyament per a la vida independent a Girona



Apunt és un servei impulsat a Girona que promou la vida independent, l'autonomia personal i la participació comunitària de les persones amb necessitats de suport, en el marc dels principis de les Nacions Unides i de la Convenció sobre els Drets de les Persones amb Discapacitat. El servei aposta per superar models assistencials tradicionals i avançar cap a un enfocament centrat en la dignitat, la presa de decisions pròpia i la inclusió social.

El projecte és impulsat de manera conjunta per diverses entitats promotores, entre les quals destaquen l'Ajuntament de Girona, la Fundació Support-Girona i el Grup MIFAS. Així mateix, el servei compta amb la col·laboració d'organismes territorials com el Consorci de Benestar Social Gironès-Salt i la Fundació Ramon Noguera, a més d'altres agents de la xarxa local d'accessibilitat, salut mental i tercer sector.

Apunt ofereix informació, orientació i acompanyament personalitzat en l'accés a recursos socials, sanitaris, jurídics, formatius i comunitaris, incloent el suport en la presa de decisions i l'exercici de la capacitat jurídica. El servei s'adreça especialment a persones majors de 16 anys amb discapacitat, gent gran amb necessitats d'autonomia o persones en situació de vulnerabilitat social, i contribueix a la prevenció de la institucionalització, l'empoderament personal i la reducció de barreres socials, digitals i culturals.

Participació en un estudi europeu sobre habitatge inclusiu per a persones amb discapacitat

Support-Girona va participar en l'estudi europeu "**Building Inclusive Housing: Perspectives from across Europe**", impulsat per l'EASPD, que analitza la situació de l'habitatge inclusiu a Finlàndia, Grècia, Moldàvia, Eslovàquia i Espanya.

L'informe evidencia les dificultats persistents per accedir a un habitatge adequat, accessible i assequible, i alerta sobre la necessitat d'alinejar les polítiques d'habitatge amb les de discapacitat per fer efectiu el dret a la vida independent i a la inclusió comunitària.

En el cas espanyol, l'estudi —amb la participació de Support-Girona i Som Fundació— destaca la feblesa estructural del parc d'habitatge social i l'increment sostingut dels preus en l'última dècada, factors que impactaven de manera especialment intensa en les persones amb discapacitat. L'informe reconeix la tasca de Support-Girona en l'acompanyament a més de 800 persones en diferents modalitats residencials, així com el seu model de suport social i jurídic orientat a promoure l'autonomia, la presa de decisions pròpia i les salvaguardes necessàries per prevenir situacions d'abús o negligència.

L'estudi reclama una major inversió pública i europea en habitatge accessible i assequible, el reforç del paper de les entitats socials i una millor coordinació entre els sectors d'habitatge i serveis a les persones. En aquest marc, assenyalava experiències com la de Support-Girona com a bones pràctiques per avançar en la desinstitucionalització i consolidar models comunitaris basats en drets.

Support-Girona completa amb èxit el cicle triennal de l'auditoria ISO

Aquest 2025, Support-Girona ha completat el cicle de tres anys de l'auditoria ISO, complint satisfactòriament el seguiment dels requisits establerts per la norma i consolidant el seu sistema de gestió de qualitat. Les conclusions de l'informe indiquen que l'entitat ha establert i mantingut el seu sistema de gestió sense no conformitats i destacant el treball de tots els responsables dels processos en pro de la millora contínua.

Aliances, coneixement i transferència

Visita a l'Agència Flamenca VAPH

Support-Girona va impulsar una estada de treball a Brussel·les amb l'objectiu d'aprofundir en el model de pressupostos personals desplegat a Flandes per l'agència pública VAPH. La visita va permetre conèixer de primera mà un sistema que situa la persona al centre i li garanteix el control sobre els suports que necessita per organitzar la seva vida.

La delegació catalana va comptar amb representants institucionals de la Generalitat i de l'àmbit municipal, així com amb l'equip directiu i tècnic de Support-Girona, en una aposta compartida per avançar cap a models més flexibles i orientats a l'autonomia.

Durant les sessions de treball es van analitzar els mecanismes de gestió, els reptes de sostenibilitat i les línies d'evolució del sistema flamenc amb horitzó 2040. La delegació també va visitar l'entitat proveïdora Hubbie, que ofereix suports personalitzats en habitatge, ocupació, aprenentatge i lleure, i que exemplificava una metodologia centrada en la persona i arrelada a la comunitat.

L'agenda institucional es va completar amb trobades amb l'EASPD i amb la European Network on Independent Living per abordar l'encaix de l'assistència personal dins els pressupostos personals i analitzar-ne les implicacions en el context català.

L'estada va reforçar el posicionament de Support-Girona en l'àmbit europeu i va consolidar el compromís amb un model de suports personalitzat, basat en drets i orientat a garantir

Jornada sobre la mort digna



Support-Girona va organitzar el 30 d'octubre la jornada “El dret a morir dignament: mirades i experiències”, un espai de reflexió obert a la ciutadania sobre l'acompanyament al final de la vida i l'aplicació de la Llei de l'eutanàsia. La trobada va reunir professionals sanitaris, experts en bioètica i familiars per abordar, des d'una mirada plural, els avenços i els reptes pendents en la implementació de la norma.

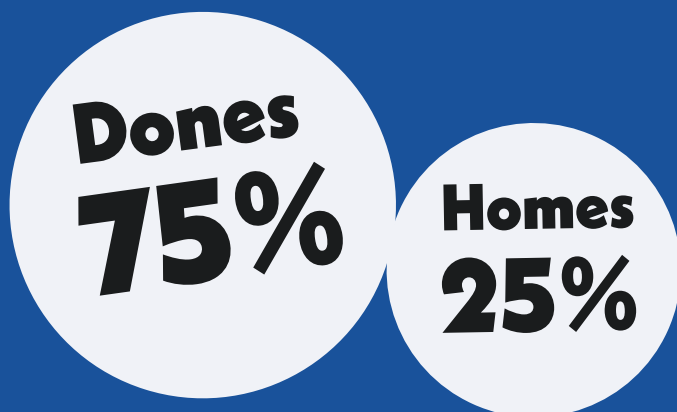
El debat va evidenciar que, tot i un enfocament humanista, persisteixen dificultats en la burocràcia, els temps de tramitació i la formació dels equips assistencials.

Professionals sanitaris van destacar que l'acompanyament integral —abans, durant i després del procés— exigeix competència tècnica, escolta activa i espais adequats per garantir la dignitat de la persona i el suport a les famílies.

La jornada, emmarcada en la campanya del Dia Mundial de la Salut Mental a Girona i comarques, va posar de manifest la necessitat de simplificar procediments, intensificar les accions de sensibilització social i consolidar una formació específica tant en l'àmbit universitari com en la pràctica professional. L'acte es va cloure amb la projecció d'un testimoni acompanyat per Support-Girona en el seu dret a morir dignament.

ELS PROFESSIONALS

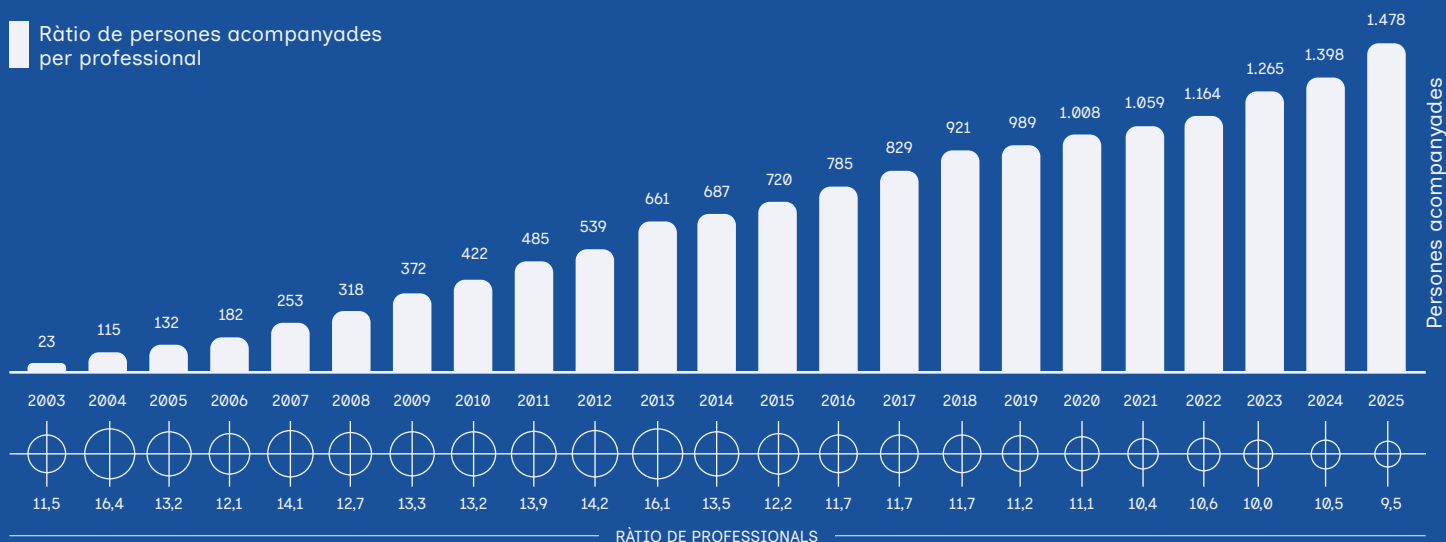
Support-Girona ha dut la seva tasca amb una plantilla de 156 professionals, el 84,6% dels quals pertany a l'Àrea d'Atenció a la Persona, que desenvolupaven el seu treball en xarxa amb la resta de professionals de l'Àrea Jurídica-Patrimonial i amb el suport de l'Àrea de Gestió, així com amb altres institucions, organismes i professionals externs.



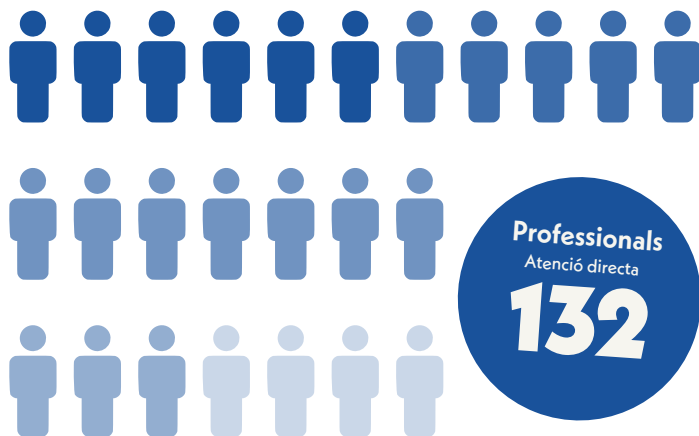
Distribució de professionals per àrea de treball

Àrea de treball	Dona	Home	Total
Atenció a la persona	101	31	132
Àrea jurídica i patrimonial	9	1	10
Gestió	1	4	5
Projectes i internacionalització	1	2	3
Direcció i adjunts	5	1	6
Total general	117	39	156

Ràtio de persones acompanyades per professional



RÀTIO DE PROFESSIONALS



L'Àrea d'atenció a la persona està integrada per 132 professionals dels àmbits social, econòmic i d'assessoraments, que treballen conjuntament per acompanyar les persones ateses en totes les qüestions necessàries. La feina coordinada entre els diferents perfils professionals contribueix a garantir el respecte per la voluntat, els drets i les preferències de les persones, tot procurant adequar al màxim el pla de treball establert.

Durant l'any 2025, la Fundació ha acollit un total d'11 alumnes en pràctiques en aquesta àrea, procedents de diferents institucions i especialitats com la integració social i l'educació i el treball social.

Paral·lelament, l'Àrea jurídica i patrimonial està integrada per 10 professionals (coordinació, tècnics i suport administratiu) i és l'espai on s'inicia l'expedient, atès que la procedència és judicial o notarial, així com on es gestionen o coordinen les actuacions jurídiques que poden sorgir al llarg de la vida de la persona acompanyada segons els suports que necessita.

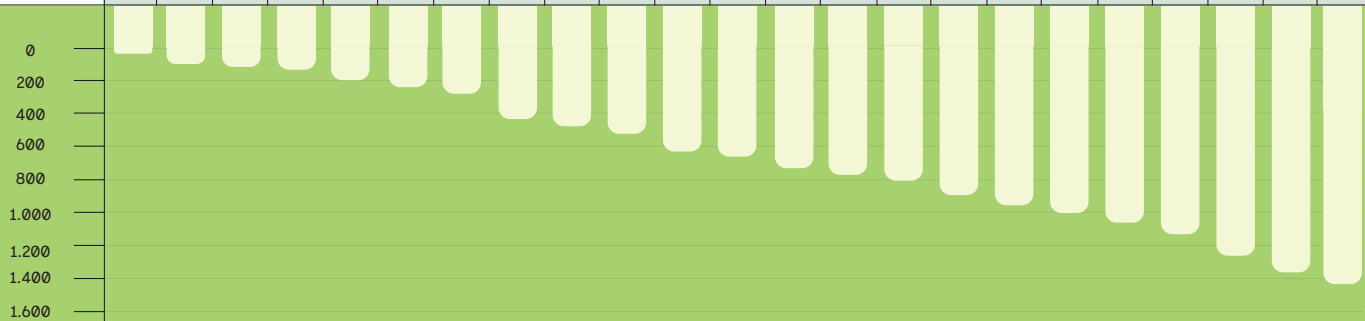
Aquesta àrea desenvolupa una tasca clau en la gestió judicial, administrativa i patrimonial, permetent alliberar els professionals de l'Àrea d'atenció a la persona —especialment aquells que donen suport directe— d'aquestes funcions i afavorint que puguin centrar-se en l'acompanyament.

«Els professionals de Support-Girona construeixen vincles de confiança que fan possible un acompanyament personalitzat, respectuós amb els drets i amb cada projecte de vida»

LA FUNDACIÓ EN XIFRES

Evolució anual dels suports

	2003	2004	2005	2006	2007	2008	2009	2010	2011	2012	2013	2014	2015	2016	2017	2018	2019	2020	2021	2022	2023	2024	2025
Administració patrimonial	-	-	-	-	-	1	3	2	2	2	4	3	2	2	2	2	7	6	6	5	4	3	2
Administració provisional	-	-	1	1	1	3	6	8	8	14	22	15	19	15	10	14	9	14	12	5	7	3	1
Assistència	-	-	-	-	-	-	-	-	-	2	3	6	5	11	26	50	86	99	126	224	304	369	419
Assistència i assistència representativa	-	-	-	-	-	-	-	-	-	-	-	-	-	-	-	-	-	-	2	152	285	389	452
Assistència notarial	-	-	-	-	-	-	-	-	-	-	-	-	-	-	-	-	-	-	-	5	48	113	126
Assistència representativa	-	-	-	-	-	-	-	-	-	-	-	-	-	-	-	-	-	-	-	49	102	185	233
Curatela	-	2	8	18	24	28	33	41	46	48	47	53	57	63	67	68	67	71	71	67	49	31	23
Curatela modulada	-	-	1	4	10	15	28	39	55	78	112	145	174	204	236	283	319	337	371	254	177	119	82
Curatela provisional. Procediments	-	-	-	-	-	-	-	-	-	1	1	-	-	-	-	-	-	-	-	-	-	-	-
Curatela provisional	-	-	-	-	-	-	1	2	1	2	1	-	-	-	1	2	2	3	1	1	1	-	-
Defensa judicial	3	6	6	7	9	13	32	26	35	37	83	44	33	44	40	47	43	39	41	34	33	29	34
Guarda de fet	-	-	-	-	-	-	-	-	-	-	-	-	-	2	-	1	1	1	2	1	-	-	-
Procediments judicials	-	-	-	-	-	-	-	-	-	2	3	4	3	3	2	1	1	1	1	1	1	1	1
Poders notariais actius	-	-	-	-	1	1	1	1	1	2	2	2	6	6	12	13	13	13	12	13	15	14	9
Tutela	59	97	116	149	192	230	265	301	334	346	358	413	418	431	427	433	439	422	410	351	238	140	95
Tutela provisional	-	-	-	-	-	-	2	6	2	4	5	3	3	4	5	7	2	2	3	1	1	1	1
Total	62	105	132	179	237	291	371	426	484	538	641	688	720	785	828	921	989	1.008	1.058	1.163	1.265	1.397	1.478

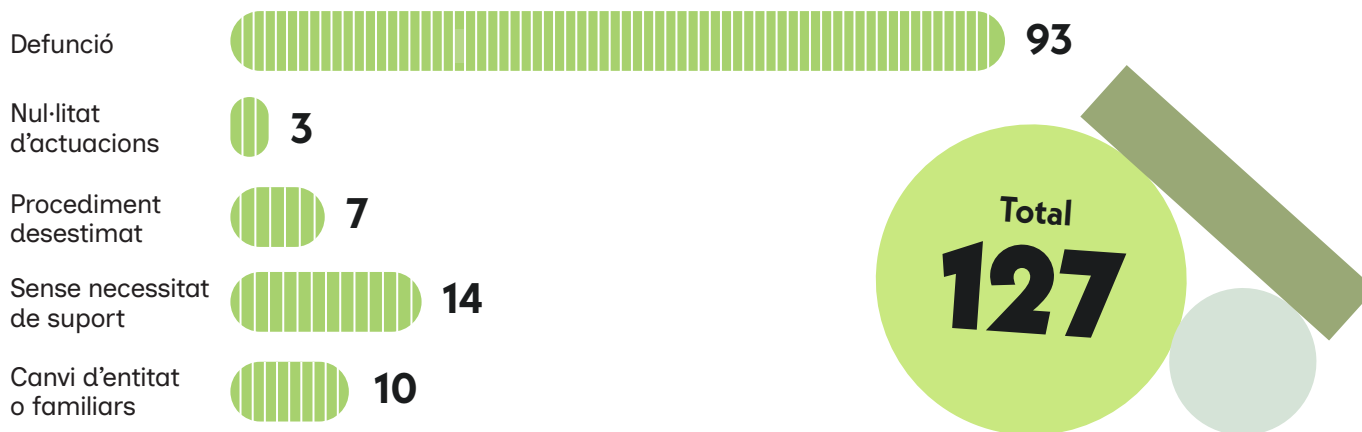


Durant l'any 2025 s'han assolit un total de 209 nous suports, fet que representa una mitjana de 4 nous suports setmanals. A finals d'any consten 35 nous suports pendents d'acceptació, els quals seran incorporats un cop finalitzin els procediments corresponents. Paral·lelament, hi ha 105 expedients de previsió de futur que esdevindran casos actius quan es donin les circumstàncies previstes per la pròpia persona en escriptura pública.

Evolució anual dels nous suports

	2003	2004	2005	2006	2007	2008	2009	2010	2011	2012	2013	2014	2015	2016	2017	2018	2019	2020	2021	2022	2023	2024	2025
Nou cas proposat	-	-	-	-	-	-	-	-	-	-	-	10	31	39	48	55	53	55	55	51	-	35	35
Servei suport futur	-	2	4	5	15	30	40	57	-	72	78	86	91	103	108	105	109	116	106	108	120	106	105
Nous suports per any	62	56	43	67	76	90	124	91	89	104	171	114	105	132	114	158	159	96	140	185	204	248	209

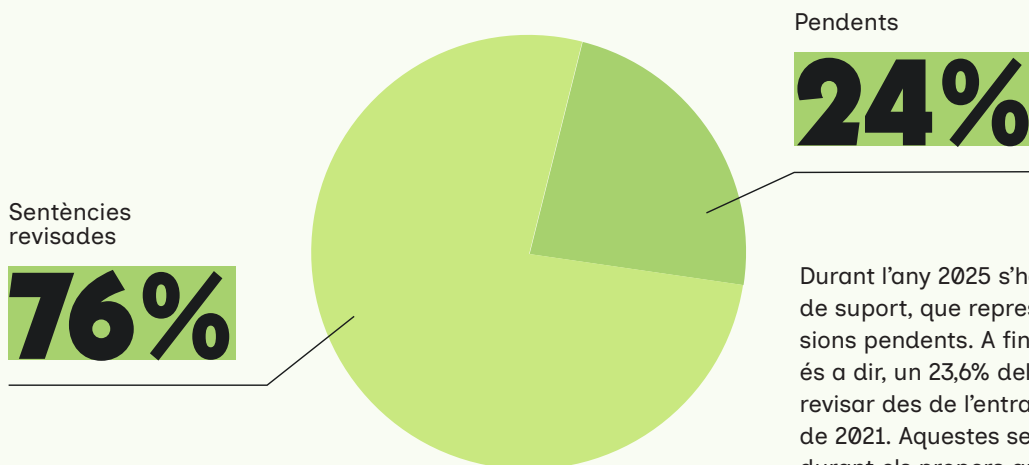
Motiu de baixa dels suports durant l'any 2025



Durant l'any 2025 s'han produït 127 baixes, principalment a causa de defuncions, nul·litat de les actuacions, traspassos a altres fundacions o familiars, per no precisar més suport o per desestimació del procediment. Com a resultat, a 31 de desembre de 2025 es gestionen mecanismes de suport per a 1.478 persones, amb 35 suports pendents d'assumir previstos per a inicis de 2026.

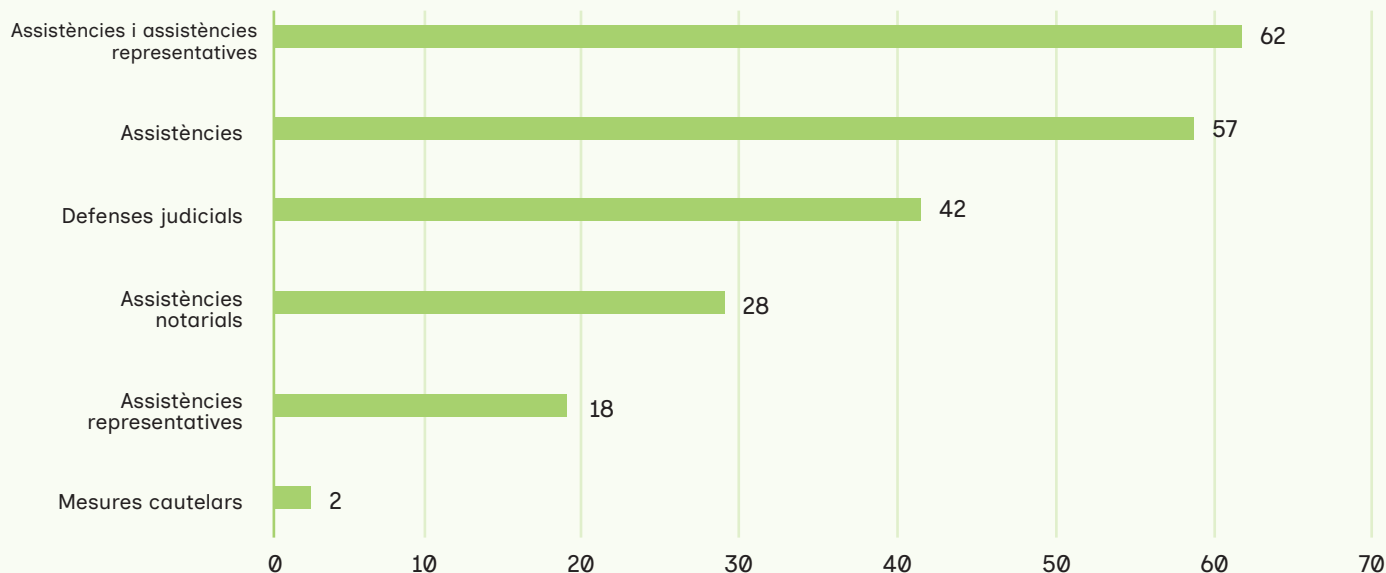
Aquest recompte divergeix del que consta als arxius del Departament de Drets Socials, ja que en aquesta memòria s'inclouen també els suports assumits per Support-Girona que no estan subvencionats per l'administració. Aquests corresponen, principalment, a poders notariais ja actius atorgats per les persones en previsió de necessitats de suport futures, d'acord amb l'article 222-2 del Codi civil de Catalunya.

Revisió de sentències anteriors a la reforma

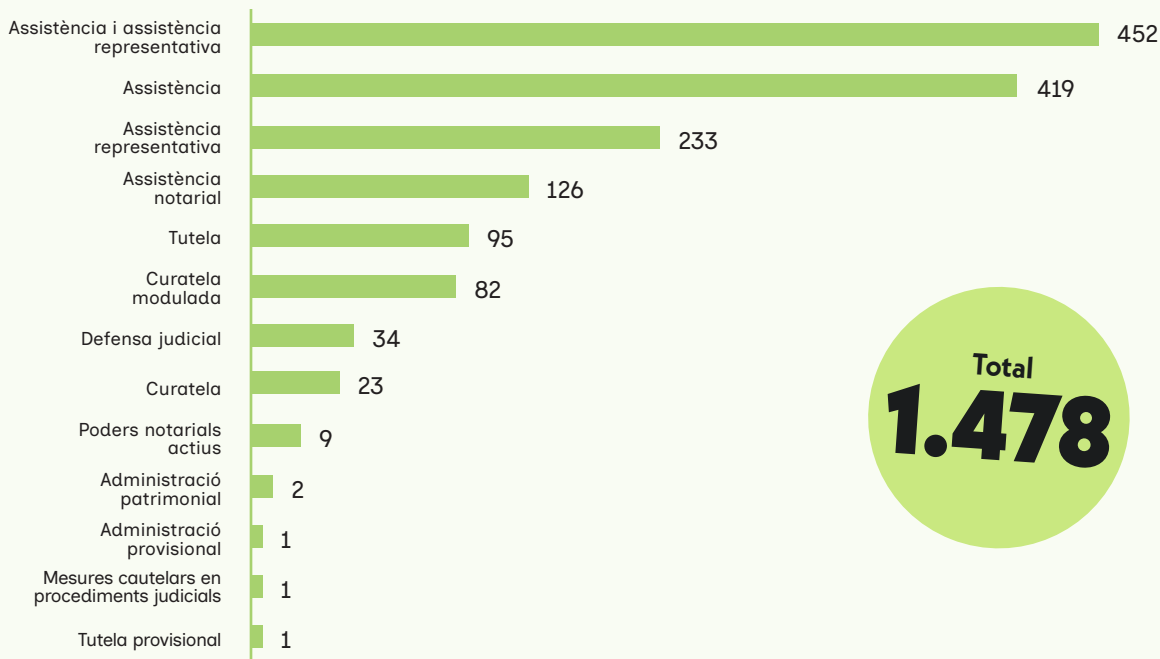


Durant l'any 2025 s'han realitzat 90 revisions de mesures de suport, que representen el 31,03% del total de revisions pendents. A finals d'any en resten pendents 200, és a dir, un 23,6% del total de sentències que s'havien de revisar des de l'entrada en vigor de la Llei, al setembre de 2021. Aquestes sentències s'hauran d'anar revisant durant els propers anys, atesa l'ampliació del termini que es va sol·licitar.

Tipus de suports acceptats

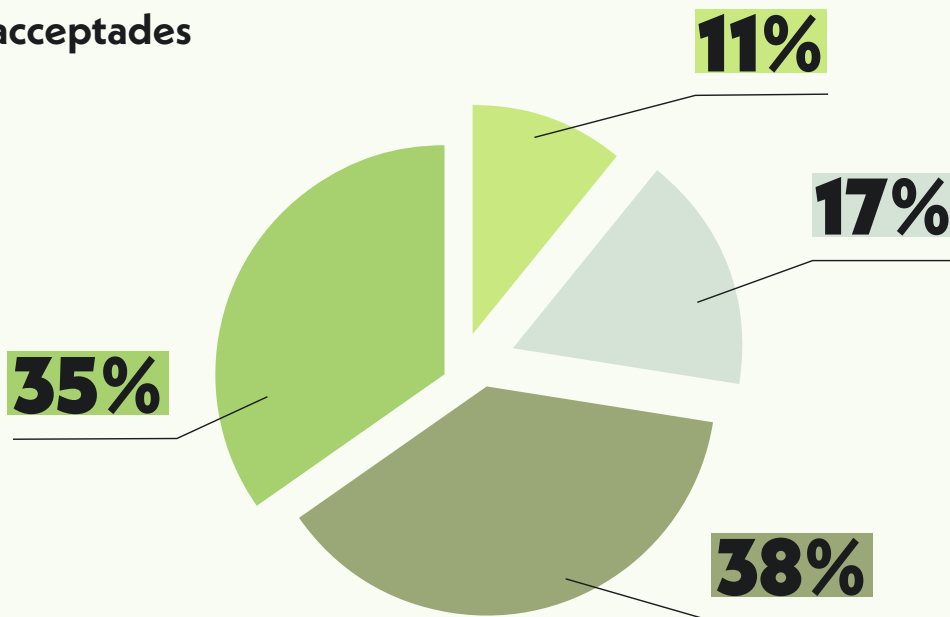


Distribució dels suports actius



Tipus d'assistències acceptades

- Assistència
- Assistència i assistència representativa
- Assistència notarial
- Assistència representativa



«Es continua treballant per garantir el respecte als drets de les persones amb discapacitat»

Des de la Fundació Support-Girona es continua treballant per garantir el respecte als drets de les persones amb discapacitat, promovent que les resolucions judicials s'ajustin a les necessitats de suport expressades per la persona i evitant, sempre que sigui possible, la imposició de mesures de representació no sol·licitades. Malgrat aquest esforç, encara es constata la persistència de resolucions que incorporen la representació sense una petició explícita de la persona, fet que evidencia el repte de continuar avançant cap a models de suport més respectuosos amb l'autonomia personal.

En paral·lel, es promou el coneixement i l'ús de mesures voluntàries de suport no judicials, com l'assistència notarial o els poders preventius, eines que reforcen l'exercici de la capacitat jurídica i la planificació de futur. Durant l'any 2025, de les assistències acceptades, el 51% van correspondre a assistències sense representació (34% d'acompanyament i 17% notarial), mentre que el 49% van incloure algun nivell de representació (38% amb representació en algun àmbit i 11% amb representació en tots els àmbits). Aquestes dades posen de manifest l'aposta de l'entitat per fomentar models de suport centrats en la voluntat i les preferències de la persona.

Qui insta els procediments?

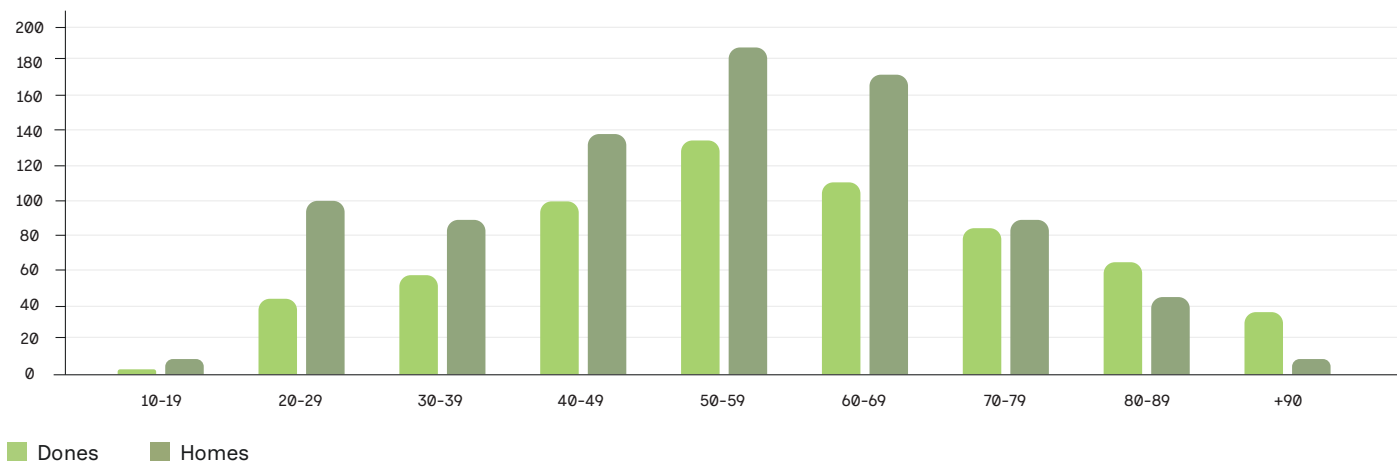
Des de l'entrada en vigor del Decret Llei 19/2021, al setembre de 2021, la Fundació Support-Girona ha impulsat la prioritització de les mesures voluntàries en l'àmbit dels suports, promovent que la intervenció s'adeqüi sempre a la voluntat i les preferències de la persona, amb independència que la mesura inclogui o no representació en algun àmbit. En

aquesta línia, durant l'any 2025 el 54,1% de les sol·licituds de suport van ser instades voluntàriament per la mateixa persona, mentre que el 40,7% van provenir del Ministeri Fiscal i el 5,3% de l'entorn familiar, totes amb el consentiment o sense que consti l'oposició de la persona. Aquestes dades reforcen un model d'acompanyament basat en l'autodeterminació i el respecte als drets.



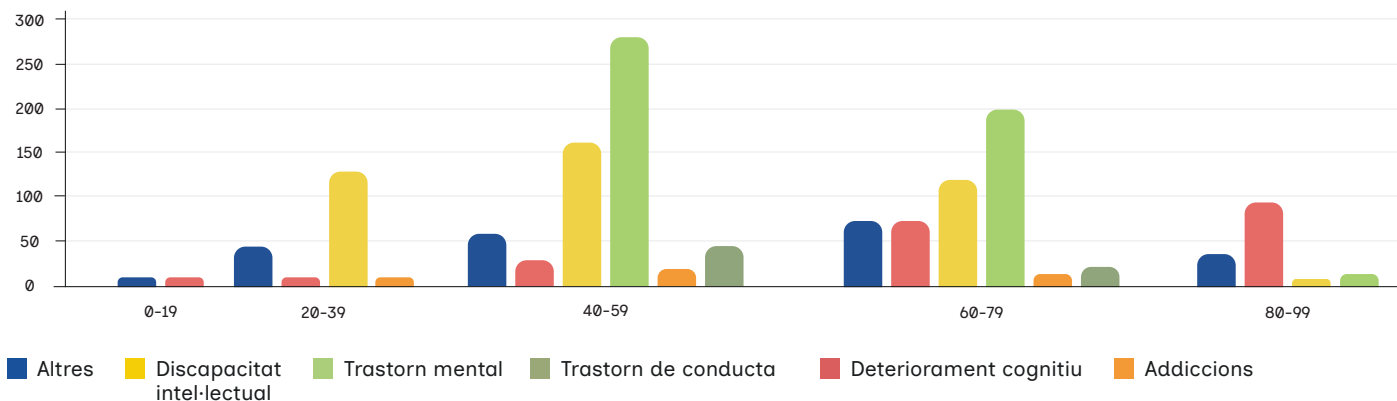
En tots els casos, s'actua amb el consentiment previ, lliure i informat de la persona interessada o sense que consti la seva oposició.

Edat i gènere de les persones acompanyades



El grup amb un nombre més elevat de suports, com ja s'ha constatat en anys anteriors, és el d'homes d'entre 40 i 69 anys.

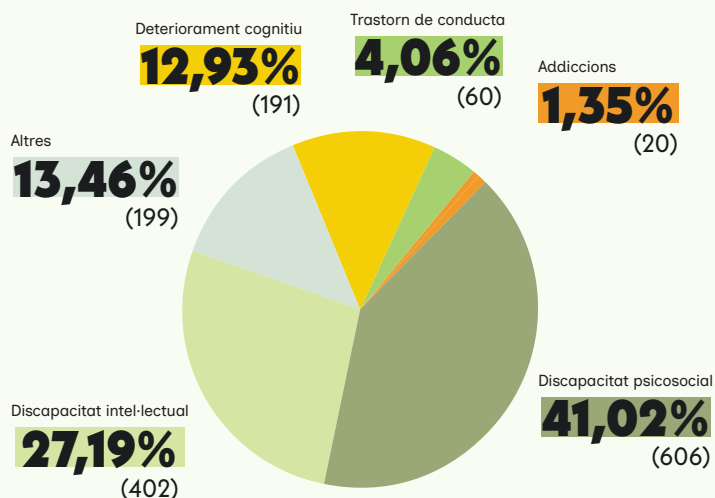
Motius de suport segons edat



En la població atesa per la Fundació Support-Girona, la discapacitat psicosocial continua present en totes les franges d'edat, amb una major concentració entre els 40 i els 59 anys, en línia amb la tendència observada en anys anteriors. La discapacitat intel·lectual també presenta una incidència destacada en aquesta mateixa franja, mentre que el deteriorament cognitiu s'incrementa especialment en els grups de més edat, situant-se majoritàriament entre els 60 i els 100 anys.

En la població més jove, especialment entre els 20 i els 29 anys, predomina la discapacitat intel·lectual, seguida de la discapacitat psicosocial i del trastorn de conducta, que mostra una tendència progressiva a l'alça respecte dels anys anteriors. Aquestes dades posen de manifest la diversitat de perfils atesos i la necessitat de mantenir respostes d'acompanyament adaptades a cada etapa vital.

Motius de la necessitat de suport



Es manté la tendència observada en anys anteriors, amb una major presència de persones amb discapacitat psicosocial (41%), seguida de la discapacitat intel·lectual (27%) i del deteriorament cognitiu (12%), fet que reflecteix la continuïtat dels perfils atesos per la Fundació Support-Girona.

Pel que fa a la població jove, es detecta un lleuger increment dels trastorns de conducta, especialment en situacions de major complexitat social, familiar i personal. En aquest context, l'entitat continua participant en el programa d'abordatge integral de casos de salut mental i addiccions d'elevada complexitat del Departament de Salut de Catalunya (PAICSAMAEC), així com en la Comissió Tècnica i Operativa del dispositiu territorial dels Equips Guia, orientats a l'atenció comunitària intensiva de persones d'entre 12 i 25 anys amb trastorn mental, consum de substàncies o trastorns de conducta disruptiva.

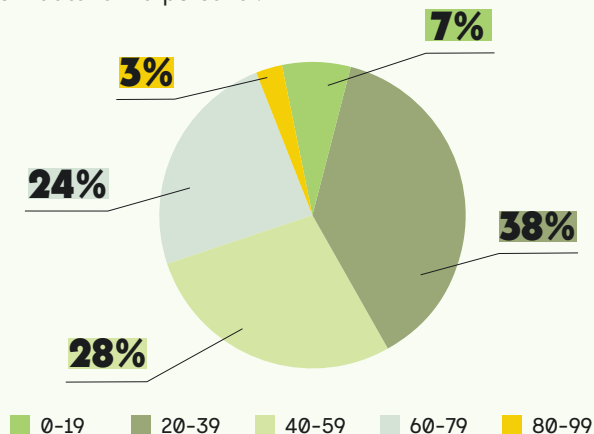
Aquests espais de treball permeten abordar situacions d'alta complexitat i afavorir la construcció de projectes de vida, reforçant la vinculació amb els recursos existents i promovent itineraris d'inclusió social, sanitària i comunitària.

Suport a les situacions de complexitat

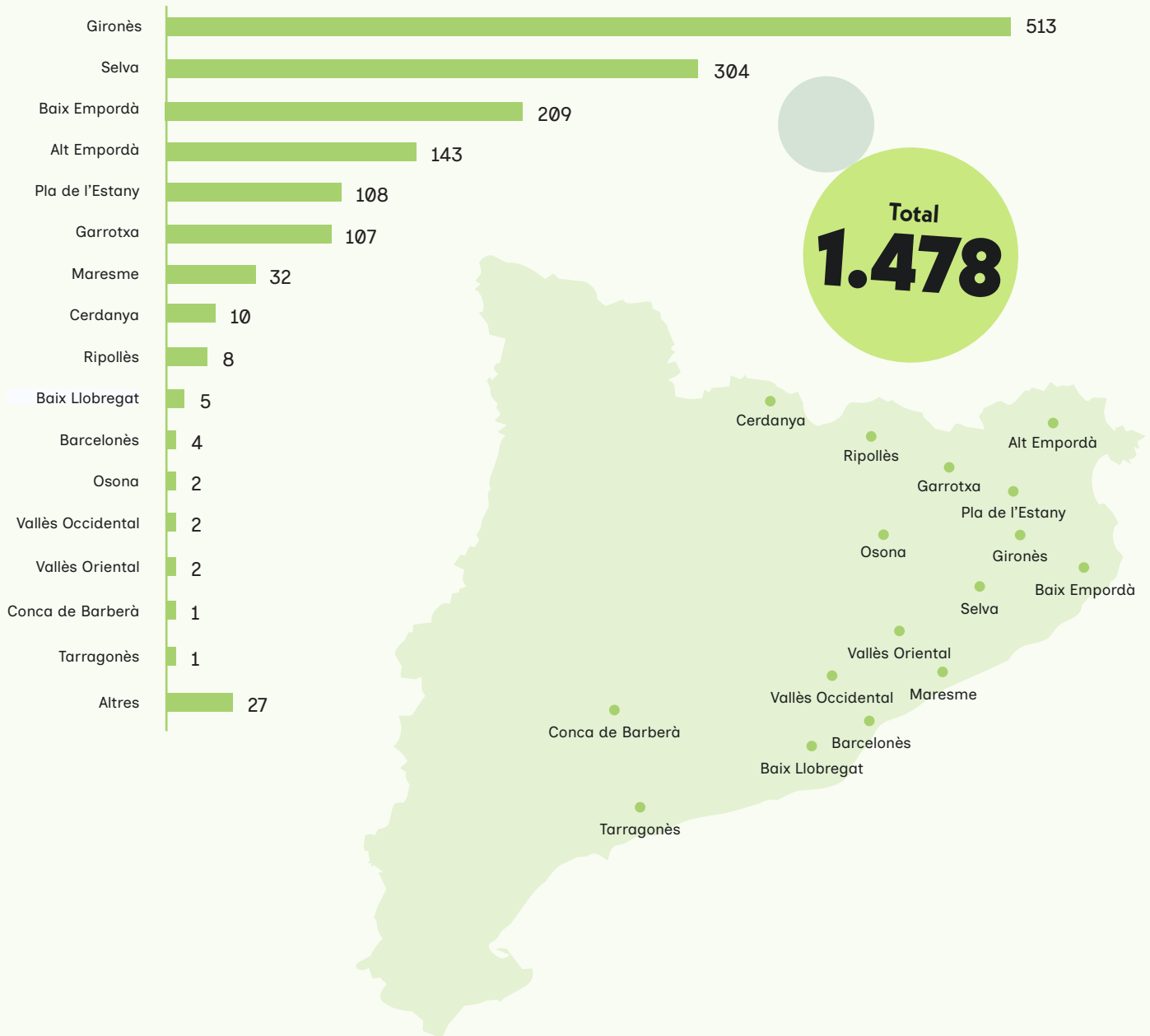
Durant l'any 2025, de les 209 mesures de suport acceptades per la Fundació Support-Girona, 29 han complert criteris de complexitat. La distribució per franges d'edat mostra que el 7% dels casos complexos es concentra entre els 0 i 20 anys, el 38% entre els 20 i 40 anys, el 28% entre els 40 i 60 anys, el 24% entre els 60 i 80 anys i el 3% en persones de més de 80 anys. El grup d'entre 20 i 40 anys és el que concentra el percentatge més elevat de casos de major complexitat.

En conjunt, l'entitat ha prestat suport a 181 persones que compleixen criteris de complexitat, incloent tant els nous casos acceptats durant el 2025 com aquells que mantenen una vinculació prèvia amb l'entitat. Entre els factors que habitualment determinen la complexitat dels casos destaquen les dificultats per desenvolupar una vida comunitària, l'absència de vincle amb la xarxa sanitària o amb els recursos comunitaris, així com la manca de consciència sobre la pròpia situació o la baixa adherència als tractaments.

La major part dels casos complexos presenten un diagnòstic de patologia dual. Les principals dificultats d'intervenció es relacionen amb la limitació de recursos disponibles i amb la necessitat de continuar avançant en la sensibilització comunitària sobre el dret a decidir de les persones amb discapacitat, en coherència amb un model d'acompanyament basat en els drets i l'autonomia personal.



Distribució dels suports per comarques



LA VIDA A LA COMUNITAT

Les persones acompanyades

Lloc de residència

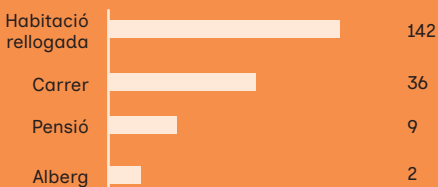
Durant l'any 2025, Support-Girona ha continuat prioritant que les persones puguin viure en l'entorn que desitgen, promovent la vida a la comunitat amb els suports necessaris per garantir una vida digna i en igualtat de condicions.



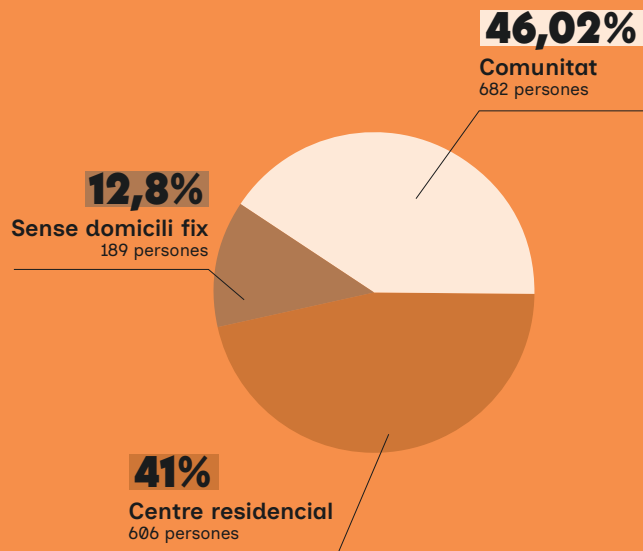
La comunitat
682
persones



Sense domicili fix: 189 persones



El 46,2% de les persones acompanyades (682) viuen a la comunitat, ja fos en domicili propi, de lloguer o familiar. Aquestes persones reben suport directe dels professionals de l'entitat, així com recursos complementaris provinents del sistema públic, com ara els Serveis d'Atenció Domiciliària (SAD), el Suport a l'Autonomia a la Pròpia Llar i les prestacions vinculades a la Llei de Promoció de l'Autonomia Personal i Atenció a les Persones en Situació de Dependència (LAPAD).

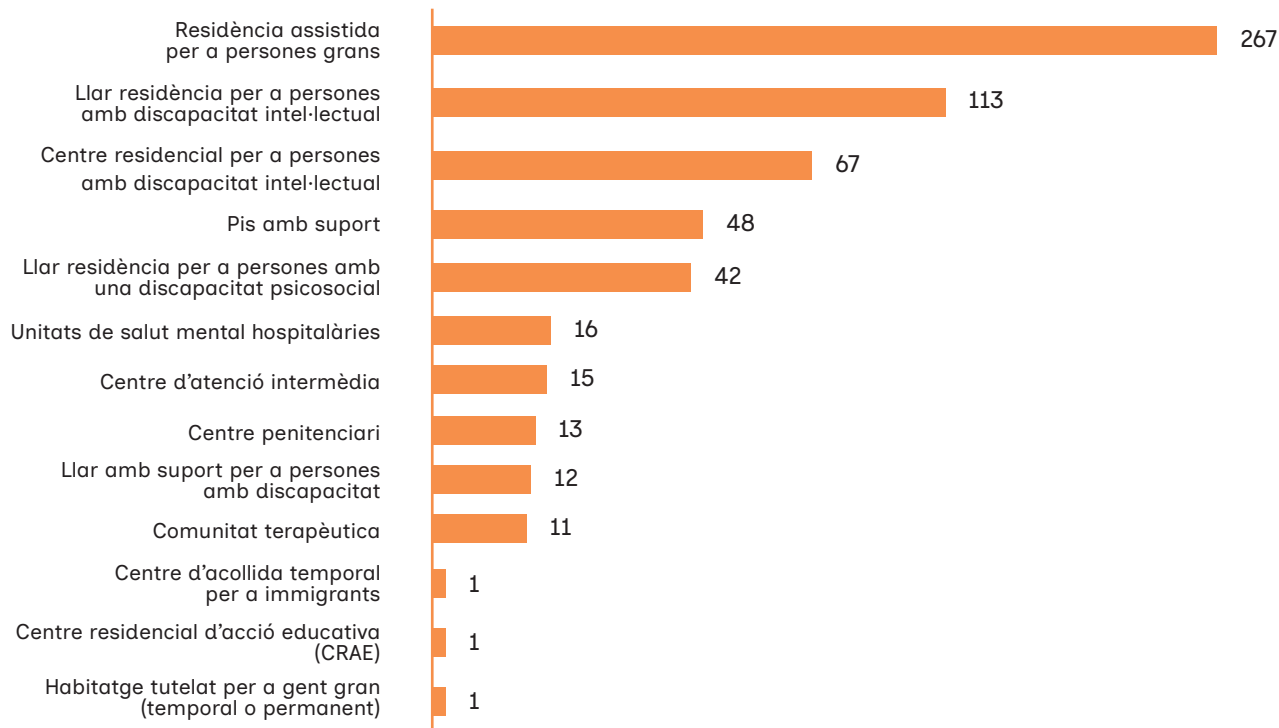


D'altra banda, el 12,8% de les persones (189) es trobaven en situació de sense domicili fix o amb un habitatge altament inestable (habitacions rellogades, pensions, carrer o albergs). En aquests casos, l'acompanyament requeria una intervenció més intensiva i coordinada, atesa la vulnerabilitat social associada i les dificultats afegides per sostenir processos d'autonomia.

Pel que fa als recursos residencials inclosos en la cartera de serveis socials, el 41,0% de les persones acompanyades (606) residien en centres o dispositius amb resolució administrativa, com ara residències assistides per a persones grans, llars residència, centres per a persones amb discapacitat intel·lectual, centres sociosanitaris o dispositius de salut mental, entre d'altres.

El propòsit de l'entitat és continuar incrementant el nombre de persones vinculades a la comunitat, reforçant el treball en xarxa amb serveis i recursos del territori i impulsant projectes orientats a la vida independent i a la inclusió social efectiva.

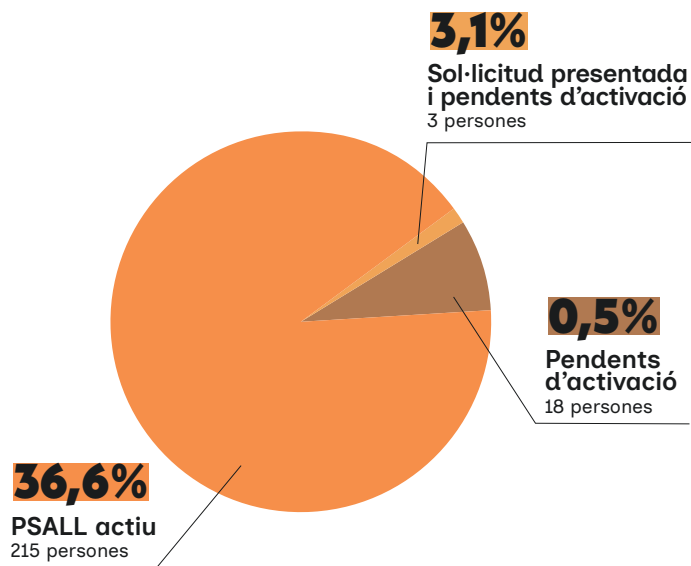
Centre residencial: 606 persones



Suport a l'autonomia a la pròpia llar

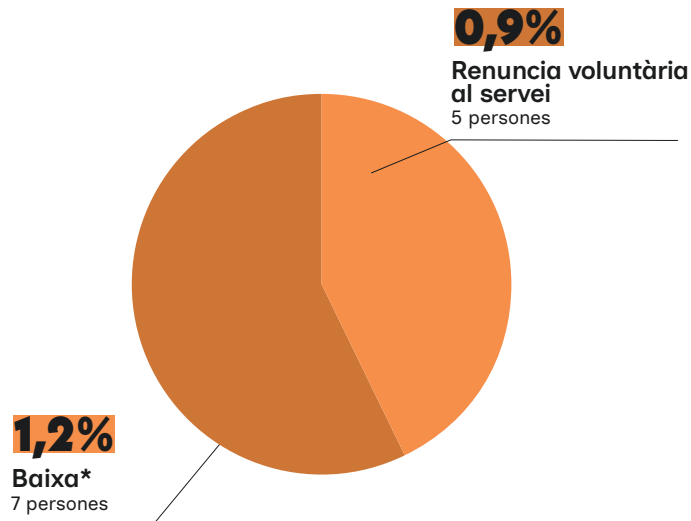
Durant l'any 2025, 587 persones acompanyades complien els requisits d'accés al Servei de Suport a l'Autonomia a la Pròpia Llar (PSALL). Aquest perfil inclou persones amb un grau de discapacitat reconegut superior al 33%, amb valoració de dependència de grau 0 o I, majoritàriament d'entre 18 i 65 anys, i que resideixen en domicili (amb algunes excepcions de casos amb el servei concedit prèviament).

- Del total de persones amb dret potencial al servei:
 - 215 persones (36,6%) tenien el PSALL actiu.
 - 3 persones (0,5%) restaven pendents d'activació.
 - 18 persones (3,1%) tenien la sol·licitud presentada i es trobaven pendents d'aprovació.



- Pel que fa als moviments registrats durant l'any:
 - 5 persones (0,9%) van renunciar voluntàriament al servei.
 - 7 persones (1,2%) van causar *baixa, principalment per defunció, ingrés en un recurs residencial o per la concessió d'un grau II de dependència, incompatible amb aquest servei.

Aquestes dades reflecteixen tant el volum de persones amb dret potencial al PSALL com la necessitat de continuar treballant per agilitzar els processos d'activació i garantir que els suports arribin de manera efectiva a les persones que volen continuar vivint a la comunitat.



La mediadora comunitària

Support-Girona compta amb la figura de la mediadora comunitària com a **peça clau en l'enfortiment de la convivència** i la cohesió social als territoris on viuen les persones acompanyades. La seva funció és facilitar la comunicació i la comprensió mútua entre les persones acompanyades i els agents comunitaris (comunitats de veïns, comerços, serveis d'allotjament i recursos públics), especialment en aquells contextos on poden emergir tensions o conflictes derivats de necessitats diverses.

La intervenció es desenvolupa des d'una mirada preventiva i restaurativa, promovent espais de diàleg i estratègies alternatives de resolució de conflictes, amb la finalitat d'afavorir entorns inclusius, reforçar la convivència i contribuir a la construcció de xarxes comunitàries.

En l'àmbit de l'habitatge, la mediadora forma part de la comissió interna d'habitatge i fa seguiment de la convivència als pisos de Girona i Salt. Durant el 2025 s'han realitzat 36 contactes

amb presidències de comunitats de propietaris per canalitzar incidències, fer traspàs d'informació rellevant i abordar preventivament situacions que puguin afectar la convivència.

També s'ha consolidat la coordinació amb recursos d'allotjament temporal del territori, especialment a Salt, mitjançant el treball conjunt amb serveis municipals i la participació en la taula de casos complexos.

Pel que fa al teixit comercial, s'han realitzat 60 contactes amb establiments de l'entorn, combinant visites de seguiment i intervencions puntuals, afavorint relacions de confiança i canals de comunicació directa.

Finalment, s'han mantingut 17 reunions amb entitats socials del territori amb l'objectiu de reforçar el coneixement mutu i impulsar accions conjuntes orientades a la inclusió social i la convivència comunitària.

PROJECTES I PROGRAMES SINGULARS

L'Espai Obert

L'Espai Obert, un servei gestionat conjuntament amb l'Institut d'Assistència Sanitària, ha esdevingut un model referent en la recuperació i projecte de vida, fet que ha propiciat visites de diferents professionals i tècnics de l'administració per comprovar-ne el funcionament i nombroses conferències per explicar les seves peculiaritats.

↗ Derivacions



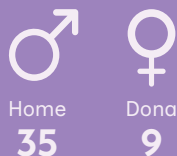
↓ Baixes



🚩 Nacionalitat



Sexe



Atenció



El taller de teatre

El taller de teatre és una de les propostes creatives i comunitàries amb millor acollida entre les persones acompanyades, promovent la creativitat, la cohesió grupal i l'expressió personal.

Durant el curs 2024-2025, hi van participar inicialment 19 persones (6 dones i 13 homes), distribuïdes en dos grups: 8 a Girona i 11 a Salt, amb el suport de 3 professionals d'acompanyament. Els grups, de caràcter heterogeni, inclouen participants d'Arbúcies, Llambilles, Salt i Girona, amb diferents situacions residencials. El grup de Salt estava format majoritàriament per persones vinculades a l'Espai Obert.

Els assajos es van realitzar setmanalment al Teatre El Galliner (Girona) i a La Factoria Coma Cros (Salt), amb dues formadores d'Escenaris Especials per grup. Al llarg del curs es van produir baixes, principalment per la distància de la nova ubicació a Salt, motius de salut o manca de motivació. Finalment, 7 persones (6 homes i 1 dona) van completar el curs.

El taller s'estructura en dues fases: una primera de cohesió grupal (octubre-desembre) i una segona de creació i preparació de l'obra (gener-juny), basada en la creació col·lectiva a partir de les inquietuds dels participants.

L'obra final, *La fi del món*, es va compartir amb l'Escola de Teatre del Gironès i l'Ateneu Obert a la Dona de Banyoles. Les representacions es van dur a terme el 2 de maig a La Factoria de Banyoles i el 30 de maig a la Sala La Planeta de Girona, amb un assaig obert previ el 27 de maig amb participants d'oci i lleure de Support.

Projecte BAOBAB Mentoria Social

El projecte BAOBAB Mentoria Social acompanya persones en processos de canvi vital mitjançant relacions de mentoria entre persones amb discapacitat psicosocial, promovent la participació activa, l'autonomia i la inclusió comunitària.

El febrer de 2025 es va finalitzar la segona edició, amb 10 participants organitzats en 5 parelles de mentors i mento-rats, tots ells vinculats a Support-Girona. El model es basa en una relació bidireccional d'aprenentatge i suport mutu. Cada parella va comptar amb el seguiment setmanal d'un professional de l'entitat.

La Comissió d'habitatge

La comissió d'habitatge neix l'any 2018 de la necessitat d'oferir alternatives d'habitatge a les persones acompanyades en situació de sensellarisme o sense un recurs residencial que doni resposta adequada a les seves necessitats. L'objectiu és proporcionar el suport necessari per evitar processos d'institucionalització i afavorir la inclusió a la comunitat i la vida independent, d'acord amb les preferències de cada persona pel que fa al lloc de vida i a la convivència.

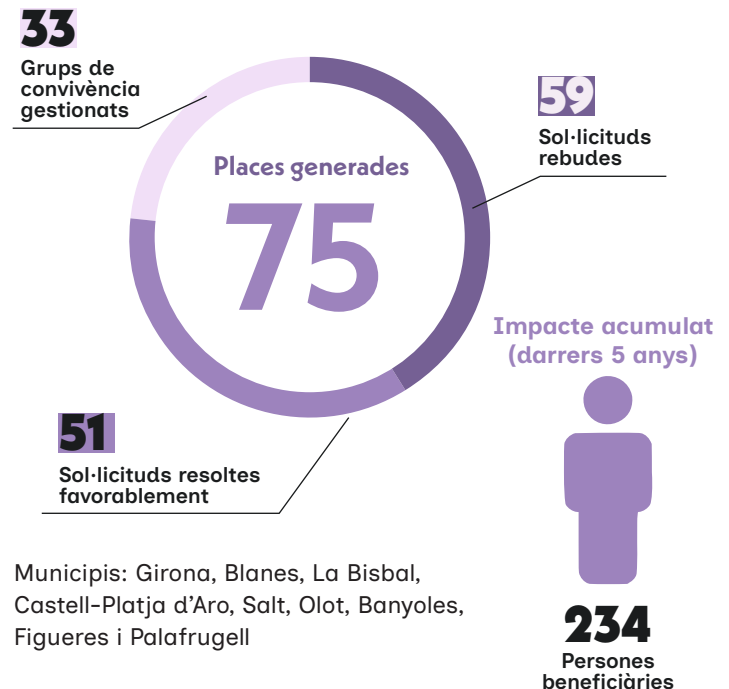
Durant l'any 2025 s'han mantingut les reunions setmanals amb els professionals que formen part de la comissió d'habitatge per tal de valorar les sol·licituds de recursos traslladades pels referents, a instància de les mateixes persones. En el procés de valoració, la comissió té en compte els recursos disponibles, les necessitats individuals i les preferències territorials de cada persona.

Al llarg de l'any, s'ha consolidat la gestió de grups de convivència en diferents municipis de les comarques gironines, facilitant l'accés a habitatge a través de recursos provinents tant de convenis institucionals com del mercat ordinari. Aquestes actuacions es duen a terme en el marc del conveni amb l'Agència de l'Habitatge de la Generalitat de Catalunya.

En data de tancament d'aquesta memòria, s'està desenvolupant la tercera edició, amb 13 participants i 6 parelles, ampliant tant el nombre de participants com el territori (Girona, Salt, Banyoles i Santa Coloma de Farners). El 10 de novembre es va realitzar la formació inicial i, posteriorment, l'equip tècnic va definir els emparellaments.

En el moment actual, les parelles ja han iniciat les trobades setmanals amb objectius definits. Es preveu que el projecte finalitzi el juliol de 2026, moment en què se'n farà l'avaluació.

Dades destacades 2025



Projecte Envellir a casa

El projecte *Envellir a casa* té com a finalitat garantir que les persones majors de 65 anys acompanyades per la Fundació Support-Girona puguin continuar residint al seu domicili habitual quan aquesta és la seva voluntat, evitant ingressos no desitjats en recursos residencials i assegurant els suports necessaris per mantenir el seu benestar biopsicosocial.

En coherència amb l'article 19 de la Convenció sobre els Drets de les Persones amb Discapacitat de les Nacions Unides, el projecte es basa en el dret de les persones grans a viure de manera independent i a formar part activa de la comunitat, sense que se'ls imposi un model de vida determinat. L'augment de l'esperança de vida i la diversitat de situacions en la vellesa requereixen respostes flexibles, personalitzades i coordinades amb la xarxa de serveis.

Durant l'any 2025, el projecte es va desplegar inicialment als territoris de Girona i Salt, amb una ampliació progressiva a la Selva i al Baix Empordà. El treball es va iniciar amb la revisió individualitzada dels casos de persones majors de 65 anys, en coordinació amb els professionals referents. Aquesta anàlisi prèvia —historial, situació social, recursos actius i

necessitats detectades— va permetre planificar les intervencions i ajustar els horaris per garantir la complementarietat amb altres serveis existents (SAD, teràpies, fisioteràpia o altres suports domiciliaris).

El model d'intervenció es basa en la proximitat, el respecte als ritmes individuals i la generació de vincles de confiança. L'acompanyament inclou activitats d'estimulació cognitiva, passejades, espais de conversa i suport emocional, adaptats a les preferències i necessitats de cada persona. Aquest enfocament ha permès detectar millores en l'estat emocional i en la capacitat d'expressió de les persones participants, especialment en aquelles amb major continuïtat en el programa. El projecte manté una coordinació constant amb els equips professionals de referència per garantir una resposta àgil davant qualsevol canvi o situació de risc.

Després de diverses edicions, *Envellir a casa* es consolida com una eina clau per sostenir projectes de vida a la comunitat, reforçar l'autonomia i prevenir processos d'institucionalització no desitjats, situant la voluntat de la persona al centre de la intervenció.



Inversió
complementària
220.838,40 €

Territoris: Girona, Salt, La Selva
i Baix Empordà

Projecte Viure a casa

El projecte Viure a casa promou la transformació del model de serveis residencials substitutoris cap a un model basat en llars comunitàries, situant la persona al centre de les decisions. Aquest enfocament impulsa la personalització dels suports, la normalització i la inclusió social, potenciant l'autonomia, el respecte pels drets i la participació activa, amb una gestió eficient i sostenible.

El projecte es desenvolupa amb la col·laboració transversal d'altres entitats i amb l'aliança de l'Institut d'Assistència Sanitària (IAS), com a proveïdor de serveis al territori, per garantir una cobertura integral a les persones participants.

Durant l'any 2025, s'ha treballat de manera intensiva en el desenvolupament de l'autonomia personal de les persones participants, fet que ha permès reduir de manera significativa l'horari d'atenció educativa i avançar cap a models de suport més ajustats i flexibles.

Persones participants:



Evolució del suport: reducció de la intensitat d'atenció educativa gràcies a l'increment de l'autonomia.

«Un model basat en llars comunitàries, situant la persona al centre de les decisions»



L'ÀREA D'ATENCIÓ A LA PERSONA

L'acció social

Durant l'any 2025 s'han dut a terme un total de 234.000 actuacions d'atenció a la persona, consolidant el volum d'intervenció directa i indirecta de l'àrea.

La part més significativa de l'activitat continua vinculada a les accions directes d'acompanyament, especialment les 41.492 visites de seguiment al lloc de vida, els 7.502 acompanyaments mèdics, les 6.831 compres generals i les intervencions vinculades a oci, primer contacte o situacions d'urgència.

Al mateix temps, el volum de gestions no presencials manté un pes molt rellevant en el suport global a la persona. Destaquen les 72.409 gestions telefòniques o per correu electrònic, les 41.493 gestions econòmiques, les 6.754 gestions patrimonials, les 3.079 gestions administratives i les actuacions vinculades a organismes oficials i a la Llei de dependència. Aquest conjunt d'actuacions reflecteix la complexitat creixent dels suports necessaris i el treball constant de coordinació i tramitació que sosté l'acompanyament presencial.

Les 7.017 reunions i coordinacions amb famílies i professionals externs evidencien la importància del treball en xarxa per garantir una atenció coherent, continuada i ajustada a cada situació.

Cada persona acompanyada per l'Entitat té assignat un equip de professionals amb qui elabora el seu Pla de Treball Individual (PTI). L'equip està integrat per un referent social, un o dos agents (segons la complexitat del cas) i un professional de l'àmbit econòmic, amb el suport d'un tècnic patrimonial i jurídic quan la situació ho requereix.

El PTI defineix les àrees en què la persona ha sol·licitat suport i estableix els pactes i directrius de treball compartides. És un instrument viu, flexible i revisable sempre que la situació personal canviï o alguna de les parts ho consideri necessari, garantint així una intervenció centrada en la voluntat i les necessitats de la persona.

Indicadors 2025

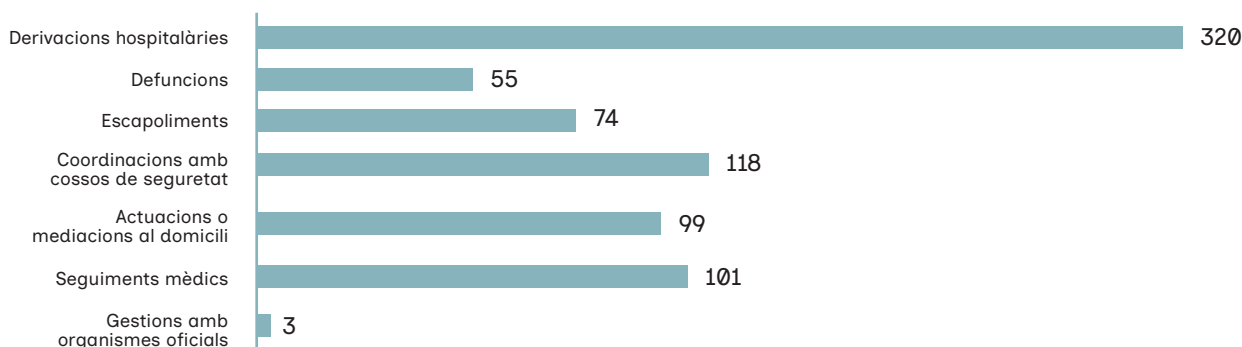


Urgències 24/365

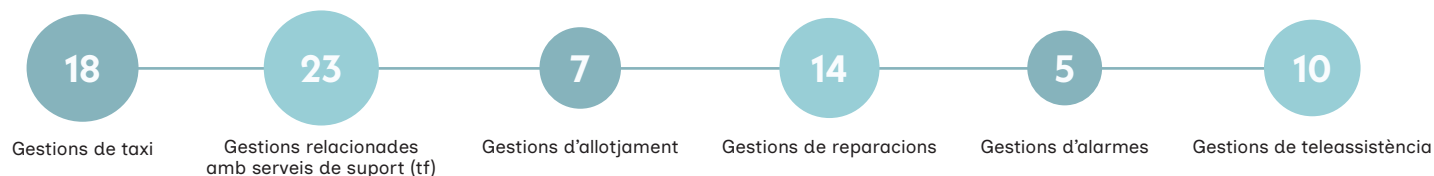
Support-Girona disposa d'un servei d'atenció a les urgències operatiu **365 dies l'any, 24 hores al dia**, per donar resposta immediata a situacions sobrevingudes que afecten les persones acompanyades. Durant aquest any s'han registrat:



Pel que fa al contingut dels registres, destaquen:



També s'han dut a terme gestions vinculades a la resolució immediata de situacions quotidianes amb impacte en la seguretat o el benestar de la persona:



En comparació amb l'any 2024, en què es van registrar 1.122 trucades, 893 registres d'actuació i 13 sortides presencials, durant el 2025 el servei ha experimentat un creixement notable. Les trucades han augmentat fins a 1.691 (+50,7%), els registres fins a 1.166 (+30,6%) i les sortides presencials fins a 20 (+53,8%). Aquest increment no només evidencia un major volum d'activitat, sinó també una intensificació de la

intervenció, amb un augment destacat de les coordinacions amb cossos de seguretat (118) i de les actuacions domiciliàries (99), indicadors clars d'una major complexitat en les situacions ateses. En conjunt, el servei de guàrdies consolida el seu paper com a dispositiu clau de contenció, resposta immediata i coordinació amb la xarxa, garantint seguretat i continuïtat en l'atenció en qualsevol moment i davant qualsevol incidència.

La Lliga dels Valors

L'equip de futbol sala de Support-Girona tanca el 2025 amb un balanç molt positiu, marcat per la constància, el treball col·lectiu i una evolució sostinguda al llarg de la temporada. La segona posició assolida a la màxima categoria de la lliga consolida el creixement de l'equip i posa en valor la cohesió del grup, així com la capacitat de superar reptes de manera conjunta.

Al llarg de l'any, l'equip ha participat en diferents esdeveniments destacats de l'àmbit de l'esport inclusiu. El 19 d'abril va competir al MIC Integra, a Vidreres, arribant als quarts de final i reforçant vincles i relacions amb equips d'arreu del territori. Posteriorment, el 18 de maig, va participar als Jocs

Emporion, a Salt, consolidant l'esport com a eina de participació i comunitat.

Després de la pausa estival, al setembre es van reprendre els entrenaments amb la incorporació de tres nous jugadors. El treball es va centrar en la seva integració i en la preparació física, incloent un stage de pretemporada de tres dies a Mas Badó que va permetre reforçar la cohesió i els valors de l'equip: compromís, responsabilitat, respecte, cooperació i esforç. En data de tancament d'aquesta memòria, l'equip es troba a l'equador de la temporada 2025/2026, amb un inici competitiu sòlid i una alta motivació per afrontar la segona part del curs.

La Comissió d'oci i lleure

La comissió d'oci i lleure, constituïda l'abril de 2018, manté la seva tasca de generar espais i propostes que permetin a les persones acompanyades gaudir d'activitats compartides i vinculades al seu entorn. El grup està format per set professionals de l'Àrea Social que planifiquen conjuntament iniciatives orientades a afavorir el benestar i la participació comunitària.

La comissió promou un oci accessible i significatiu, facilitant que les persones amplïin les seves relacions socials, experimentin entorns nous i reforcin la seva autonomia des d'una perspectiva inclusiva i centrada en la participació activa. Durant l'any 2025 s'han organitzat 9 activitats, amb la participació de 337 persones. L'entitat ha assumit el 63% del cost total, consolidant el compromís amb una oferta estable i de qualitat.

Les propostes han posat l'accent en la vivència de la cultura i la natura de manera participativa. S'han dut a terme activitats vinculades a les arts escèniques i la música, així com sortides en entorns naturals. Destaquen experiències sensorials com Camina descalç i activitats de participació activa com Un matí amb l'orquestra GIO Symphonica, que han afavorit la implicació directa de les persones participants.

La comissió continua treballant per oferir un oci divers, inclusiu i orientat al benestar emocional, generant espais de convivència que reforcin el vincle amb la comunitat i promoguin experiències significatives.

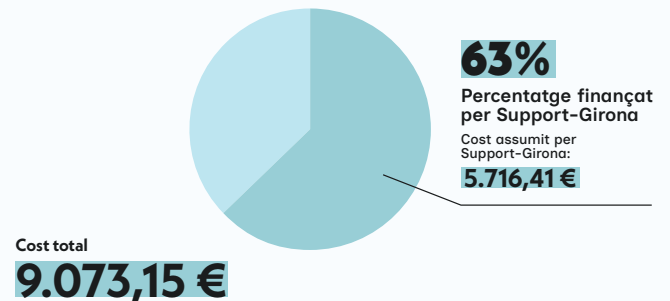
Participants

337

Activitats

9

Indicadors 2025



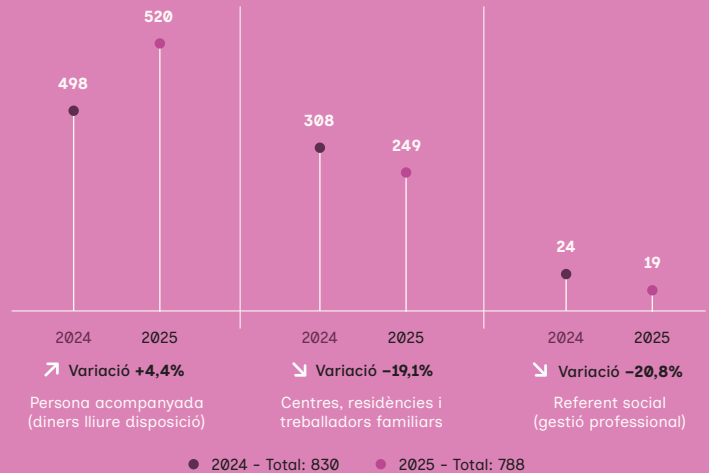
L'ACCIÓ ECONÒMICA

Gestió de les targetes de dèbit

L'any 2025 ha consolidat el canvi de model en la gestió dels diners de butxaca i de lliure disposició. L'objectiu de Suport-Girona ha estat reduir la intermediació dels professionals per potenciar la capacitat de decisió de les persones.

Les dades mostren un transvasament clar cap a la gestió directa: les targetes de lliure disposició en mans de les persones han augmentat fins a 520 unitats (+ 4,4% respecte al 2024), mentre que les gestionades per centres i professionals han disminuït de manera significativa (-19,1% i -20,8% respectivament).

Aquesta disminució de la gestió de les targetes (de 830 a 788) per part dels professionals no respon a una menor activitat, sinó a una gestió més eficient i directa on la persona

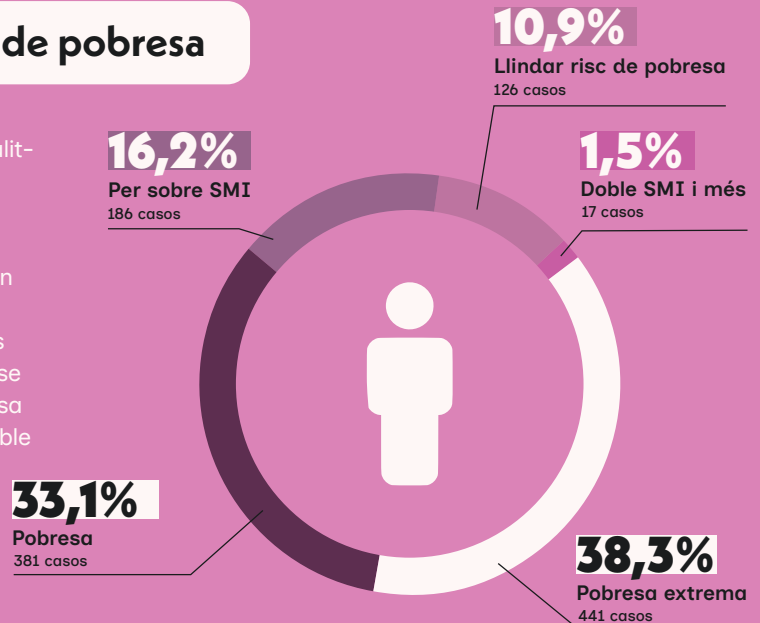


pren el control del seu pressupost diari, reduint la dependència d'estructures professionals.

Situació de vulnerabilitat i llindars de pobresa

L'anàlisi de la capacitat econòmica de les 1.151 persones analitzades evidencia una situació de precarietat estructural.

La distribució mostra que la major part dels casos es concentren en les situacions de més vulnerabilitat econòmica. En concret, el 38,3% corresponen a pobresa extrema i el 33,1% a pobresa, de manera que més de set de cada deu casos es troben en aquestes dues categories. D'altra banda, el 16,2% se situen per sobre de l'SMI, el 10,9% al llindar de risc de pobresa i només l'1,5% corresponen a persones amb ingressos de doble SMI o més.



Perfil socioeconòmic de les persones acompanyades

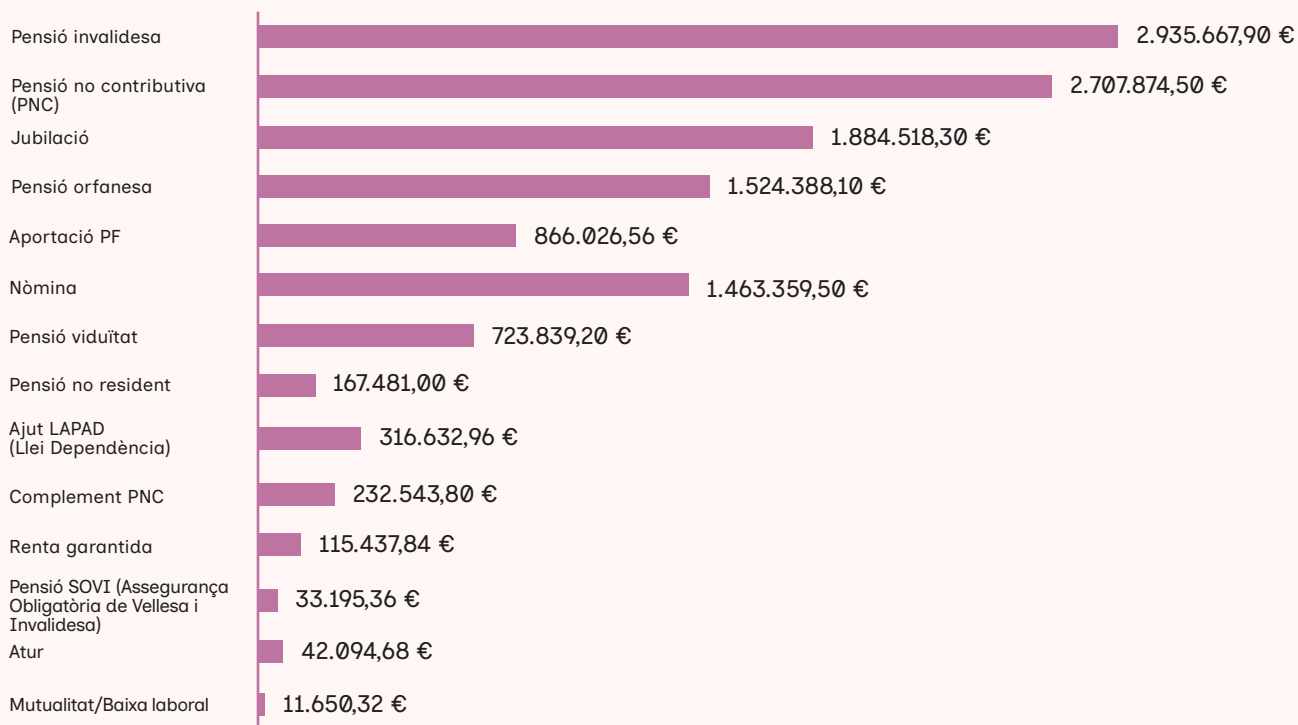
L'estabilitat econòmica de les persones acompanyades depèn majoritàriament del sistema públic de protecció social. Durant el 2025, les pensions i els ajuts han constituït el principal suport per a la subsistència.

Pensions no contributives i ajuts socials: el col·lectiu més nombrós és el de persones beneficiàries de pensions no contributives (PNC) (318), seguit dels ajuts vinculats a la Llei de dependència (90) i de la Renda Garantida de Ciutadania (RGC) / Ingres Mínim Vital (IMV) (30).

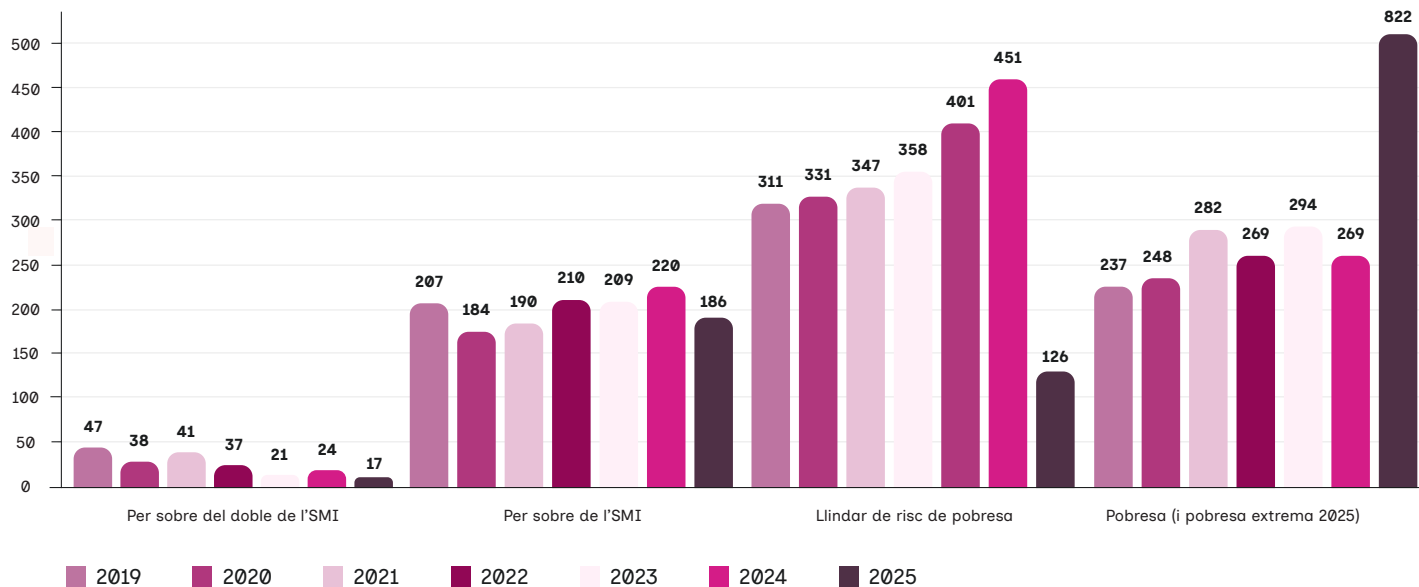
Pensions contributives: un nombre significatiu de persones perceben prestacions derivades de la seva trajectòria laboral o situació familiar: invalidesa (192), orfanesa (187) i jubilació (140).

Ingressos del treball: només 129 persones (aproximadament un 11% del total) perceben una nòmina, fet que evidencia les dificultats d'inserció laboral del col·lectiu. nòmina, el que subratlla les dificultats d'inserció laboral del col·lectiu.

PROCEDÈNCIA DELS INGRESSOS DE PERSONES ACOMPANYADES (EN EUROS) ANY 2025 (13.108.691,30 €)



Evolució de la situació econòmica de les persones acompanyades



Aquestes xifres recorden que la tasca de Support-Girona va molt més enllà de l'administració; és una tasca d'enginyeria financera domèstica per garantir que, amb recursos molt

limitats, les persones puguin mantenir una vida digna i integrada a la comunitat.

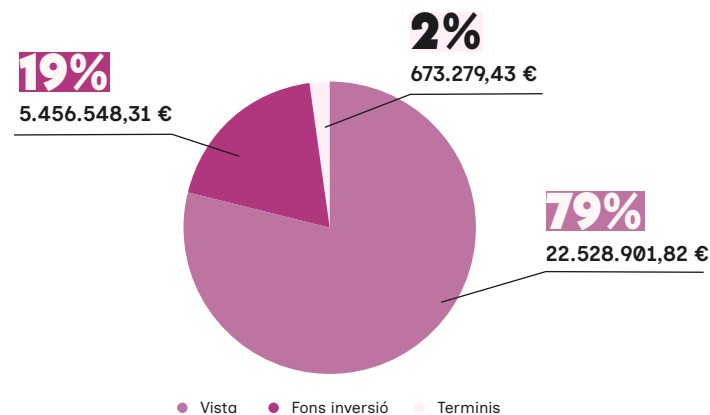
Suport a la gestió econòmica

El volum de capital en el qual Support-Girona dona suport en la gestió econòmica de les persones acompanyades es va distribuir, durant l'any 2025, en tres tipologies de productes financers. Els comptes a la vista van concentrar 22.528.901,82 €, els fons d'inversió 5.456.548,31 € i els dipòsits a termini 673.279,43 €.

En conjunt, l'import total associat a aquesta gestió va ascendir a 28.658.729,56 €.

Total del capital gestionat 2025

28.658.729,56 €



L'ACCIÓ JURÍDICA I PATRIMONIAL



8.945

Notificacions rebudes
(judicials i administratives)



2.959

Escrips presentats (judicials
o a organismes públics)



170

Mitjana de
notificacions setmanals



34

Mitjana de
notificacions diàries



55

Escrips presentats
setmanalment



11

Escrips presentats
diàriament



250

Actuacions en l'àmbit penal



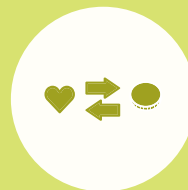
328

Vistes de
procediments civils



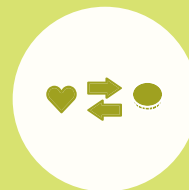
90

Revisions de mesures
de suport



30

Herències gestionades i
signades



34

Herències en tràmit de
finalització a finals de 2025

Des de l'Àrea Jurídica de Support-Girona es continua vetllant perquè l'exercici de les mesures de suport s'ajusti al marc legal vigent, escoltant sempre la voluntat de la persona i procurant que les resolucions judicials s'hi adeqüin al màxim.

Al llarg del 2025, s'ha constatat novament que les revisions de mesures tramitades sense la intervenció directa de l'entitat tendeixen a derivar en la constitució de mesures de representació, que no sempre reflecteixen la voluntat expressada per la persona. Davant d'aquesta realitat, es manté el compromís de promoure la modificació d'aquestes resolucions quan la

persona ho sol·licita, reforçant l'acompanyament jurídic en els processos de revisió.

Pel que fa a l'àmbit bancari, es continua treballant de manera activa amb les entitats financeres per fomentar la comprensió i el respecte dels drets de les persones amb discapacitat, impulsant pràctiques que facilitin l'operativa i evitin restriccions injustificades. Aquesta línia de treball s'emmarca en el compromís de l'entitat amb la defensa dels drets i amb la transformació de les dinàmiques institucionals que encara generen barreres a l'autonomia de les persones acompanyades.

«Acompanyament jurídic per garantir la voluntat de la persona»

Servei d'assessorament

Support-Girona ofereix un servei d'assessorament adreçat a la ciutadania per difondre les mesures de suport legal i les eines de previsió de suport futur. L'equip està format per dos professionals a jornada completa i dos juristes al 50%, que orienten tant persones com professionals en el marc del nou paradigma de suport.

Durant el 2025 s'han realitzat 405 assessoraments. D'aquests assessoraments, 72 han estat segones o terceres visites, 11 més que el 2024.

El perfil de la persona atesa es manté estable: majoritàriament homes (62%), amb una edat mitjana de 50 anys, tot i que s'observa un increment en la franja de més de 60 anys. Territorialment, predominen les persones del Gironès, seguit del Baix Empordà i la Selva, amb algunes demandes procedents del Maresme nord i, puntualment, de fora de la demarcació de Girona (14 casos).

Pel que fa al format, el servei prioritza l'atenció presencial a les oficines (332 assessoraments), tot i que també s'han realitzat desplaçaments al territori (146), especialment quan es considera beneficiós fer la trobada amb el professional de referència. A més, s'han dut a terme 62 assessoraments telefònics i 11 en format telemàtic.

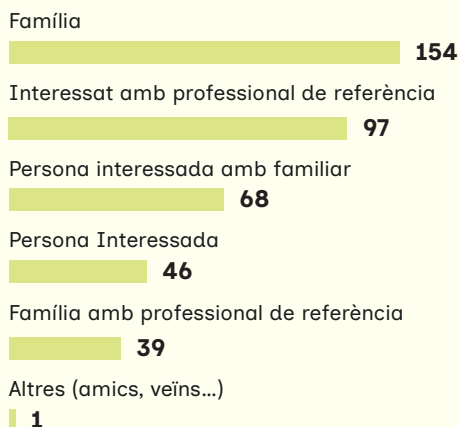
El servei posa l'accent en la pedagogia dels drets i en la presa de decisions informada. En aquest sentit, 46 persones han sol·licitat assessorament de manera autònoma, 68 hi han acudit amb la família i 97 amb el suport d'un professional. En total, en 211 casos l'assessorament s'ha adreçat directament a la persona interessada.

Les demandes són cada cop més diverses, tot i que majoritàriament es relacionen amb les mesures de suport legal. En el 52% dels casos s'ha explicat el significat de les facultats de representació, incidint en el seu caràcter excepcional.

També s'ha informat sobre les vies d'accés a les mesures (judicial i notarial), així com sobre les implicacions pràctiques en la gestió econòmica.

En aproximadament la meitat dels assessoraments s'han abordat fórmules de previsió de suport futur, independentment de la demanda inicial. Així mateix, sovint s'ha proporcionat orientació sobre recursos socials i serveis del territori, oferint un enfocament integral que combina els aspectes legals amb les necessitats socials de la persona.

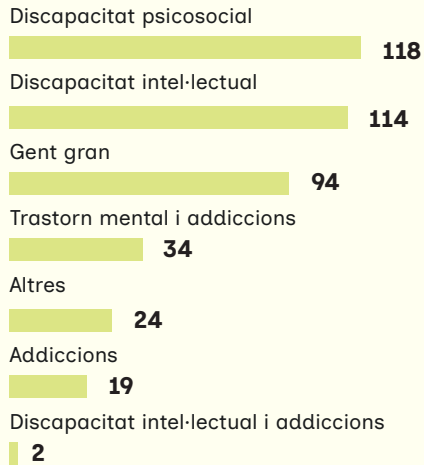
Grup d'interès en l'assessorament | Total: 405



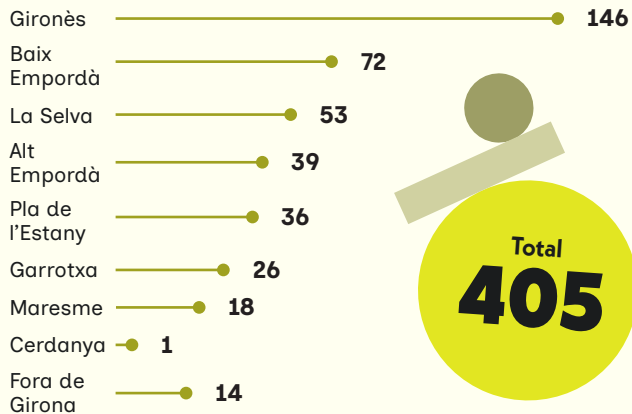
Tipus de demanda inicial | Total: 405



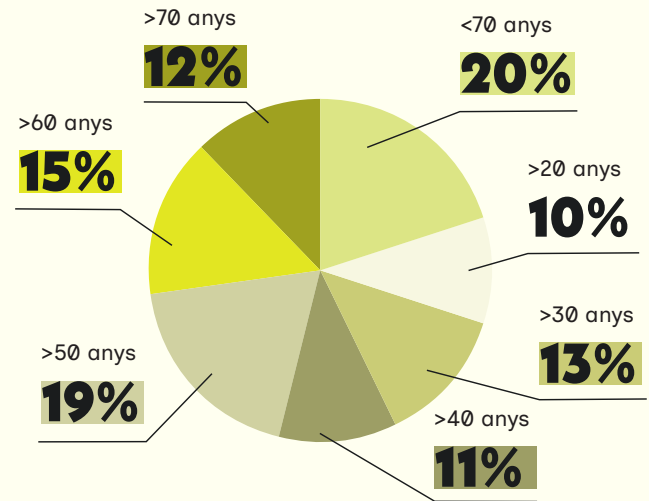
Tipus de discapacitat que origina l'assessorament | Total: 405



Procedència de les persones sol·licitants



Edats de les persones sol·licitants



Assessorament a professionals

Support-Girona també ofereix assessorament a professionals de l'entorn. Durant el 2025 s'han realitzat 110 assessoraments adreçats a serveis socials, advocacia, centres residencials, professionals de la salut, serveis de discapacitat i hospitals, principalment a les comarques del Gironès, la Garrotxa, la Selva i el Baix Empordà.

Els temes més demandats han estat l'assistència i el procediment associat, amb un increment de consultes sobre fórmules de suport futur i documentació necessària per a la seva sol·licitud. També s'ha detectat un augment de les demandes relacionades amb mesures cautelars, que representen el 8% de les consultes.

Servei de Previsió de Suport Futur

A tancament de l'any 2025, el Servei de Previsió de Suport Futur de Support-Girona registra un total de **105 expedients actius de suport futur**.

Durant l'any s'han produït 11 baixes: 2 per defunció, 6 derivades de la modificació dels documents notariais en què l'entitat deixa de constar-hi, i 3 casos en què l'expedient ha passat a situació activa, és a dir, en què Support-Girona ja exerceix una mesura de suport. Paral·lelament, al llarg del 2025 s'han formalitzat 10 nous expedients de suport futur.

El servei realitza un seguiment semestral de tots els expedients. En alguns casos, a petició de la persona, aquest seguiment es duu a terme amb una periodicitat anual. D'altra banda, quan es detecten situacions de major vulnerabilitat, s'intensifica el seguiment.

Pel que fa als instruments jurídics vinculats als expedients durant l'any 2025:

- El **52%** incloïa testament amb delació de suport
- El **47%** comptava amb poders preventius
- El **12%** disposava de document de voluntats anticipades (DVA)
- El **12%** incloïa documents d'autotutela
- El **13%** designava l'entitat com a administradora patrimonial d'una herència
- El **4%** preveia l'entitat com a referent en una assistència notarial futura
- El **2%** designava l'entitat com a administradora d'un patrimoni protegit.




Patrimoni immobiliari

Durant l'any 2025, la Fundació Support-Girona ha dut a terme el seguiment i la gestió integral de 873 propietats titularitat de les persones a qui acompanya. Aquesta gestió es desenvolupa de manera continuada, amb l'objectiu de garantir-ne la correcta conservació i d'optimitzar-ne el rendiment, ja sigui mitjançant el lloguer, la venda o altres fórmules d'inversió, sempre en benefici directe de la persona.

Com en exercicis anteriors, es consolida la tendència cap a la vida en comunitat: en el propi domicili, en règim de lloguer o compartint habitatge amb altres persones. Aquest model és possible gràcies al suport integral que ofereix l'entitat en totes les gestions vinculades a l'habitatge, des de la cerca i formalització de contractes d'arrendament fins al pagament d'impostos, la contractació de subministraments i assegurances, així com la coordinació de reparacions, reformes i actuacions d'adaptació orientades a millorar l'accessibilitat, la seguretat i el confort de la llar.

Cost de les incidències

L'any 2025 s'han destinat un total de 227.136,76 € a reparar i conservar habitatges de propietat així com de lloguer amb la finalitat d'adequar-los a les necessitats de les persones que hi viuen o preparar-los per a un arrendament i així obtenir ingressos periòdics que beneficiïn a la persona acompanyada.

	Cost
Reparació i conservació propietats	 169.057,76 €
Reparació pis de lloguer	 58.079,00 €
Total	 227.136,76 €

ALTRES ACTUACIONS 2025

L'ERESS Support-Girona

Durant el 2025, l'Espai de Reflexió Ètica de Support-Girona (ERESS) s'ha consolidat com a òrgan consultor en l'abordatge de dilemes ètics i en la promoció dels drets humans, tant en l'àmbit intern com en escenaris locals, nacionals i europeus. En l'àmbit intern, va organitzar una taula rodona sobre la mort digna (juliol) i va participar en el curs Vida Independent (octubre), impartint formació sobre conflictes ètics i gestió emocional.

Externament, va reforçar la col·laboració amb entitats com la Fundació MAP, aportant millores en protocols i criteris alineats amb els drets humans, i va mantenir espais de treball amb la

Universitat Pompeu Fabra i la Universitat de Girona. També va participar en el III Congrés Internacional de Bioètica i en la VII Jornada de Vida Independent a Valladolid, i va compartir metodologies amb diverses UDAF.

L'ERESS ha impulsat el projecte Eticalitza't, amb l'inici d'un podcast sobre violència envers dones amb discapacitat, addiccions, convivència i processos migratoris.

Voluntariat

L'any 2025, l'entitat ha continuat impulsant accions per generar sinergies que facilitin la incorporació de persones a la borsa de voluntariat, reforçant el compromís amb la comunitat i la inclusió social, i consolidant el voluntariat dins l'organització.

S'ha renovat l'acord amb la Fundació Autoocupació, en el marc del programa d'inserció laboral «Singulars», adreçat a joves menors de trenta anys, fet que ha permès una sessió pràctica de voluntariat social amb una quinzena d'alumnes, oferint-los una primera aproximació a l'àmbit social de l'entitat.

Així mateix, l'entitat ha participat a la Fira d'Entitats de Girona Voluntària (18 d'octubre), per sensibilitzar la ciutadania, posar en valor la figura de la persona voluntària i donar a conèixer els projectes socials i comunitaris del territori, així com a la 2a Gala Girona Voluntària (28 de novembre), que ha servit per reconèixer la tasca del voluntariat i afavorir l'intercanvi amb altres entitats.

Durant el 2025, l'entitat ha comptat amb 16 persones a la borsa de voluntariat, 9 de les quals han desenvolupat tasques de mentoria en un projecte de durada limitada (fins al maig de 2026). També s'ha formalitzat la desvinculació de 4 persones per manca de disponibilitat.

El voluntariat ha donat suport a activitats de lleure grupal impulsades per la Comissió d'oci, especialment en les de major participació, com sortides culturals o activitats nadalenques, i també a accions més personalitzades mitjançant acompanyaments individuals en entorns comunitaris, domiciliaris i hospitalaris.

L'entitat manté el compromís d'enfortir el voluntariat com a element clau de transformació social, promovent espais d'inclusió, aprenentatge i creixement per a les persones que hi participen.

TREBALL EN XARXA I PARTICIPACIÓ INSTITUCIONAL AL TERRITORI

Per complir les seves funcions de suport i per la vocació d'oferir un acompanyament integral a les persones, l'activitat de Support-Girona es basa en la col·laboració constant amb organismes públics i privats. Aquest treball conjunt inclou serveis socials bàsics i especialitzats, serveis de salut, d'integració laboral, de desenvolupament comunitari, d'activitat cívica, així com amb jutjats, fiscalies, cossos de seguretat, administracions locals i diversos departaments de la Generalitat de Catalunya. **Support-Girona té la convicció que només a través del treball en xarxa és possible oferir un suport veritable i efectiu.**

Support-Girona és membre actiu de diferents organitzacions i participa en diversos òrgans de govern d'altres entitats:



Agrupació d'entitats de suport que orienten la seva activitat, principalment, a les persones amb discapacitat psicosocial que requereixen de mecanismes de suport en l'exercici de la seva capacitat jurídica.



Associació Família i Salut Mental de Girona i Comarques

La Fundació forma part de la junta de l'**Associació Família i Salut Mental de Girona i Comarques**, que dona suport a persones amb discapacitat psicosocial i a les seves famílies a través de serveis com l'atenció a famílies, grups d'ajuda mútua, clubs socials i activitats de sensibilització i divulgació.



El **director de Support-Girona** forma part del **patronat de la Fundació Drissa**, dedicada a la inserció laboral i l'habitatge de persones amb discapacitat psicosocial. Drissa impulsa, juntament amb la Fundació Ramon Noguera i Ecosol (empresa d'inserció de Càritas Diocesana de Girona), el **Grup Èxit**, una aliança empresarial que té com a objectiu crear i mantenir llocs de treball per a col·lectius vulnerables.



Support-Girona ha estat impulsora de la creació de **Girona Voluntària**, conjuntament amb entitats com l'Escola d'Educació Especial Palau, Associació Mifas, Associació Multicapacitats, Fundacions Oncolliga, Grup Ramon Noguera, Sant Vicenç de Paül, Sergi i el GEiEG. Support-Girona n'és membre de la junta directiva, amb l'objectiu de promoure un model de voluntariat més diversificat, obert a nous perfils i a una àmplia gamma de serveis.



Institut
d'Assistència
Sanitària

Support-Girona forma part de la **junta assistencial de la Xarxa de Salut Mental i Addiccions** de les comarques gironines, gestionada per l'empresa pública l'Institut d'Assistència Sanitària (IAS). També participa a la **comissió de casos complexos** del centre de salut mental del Gironès-Pla de l'Estany, juntament amb representants de serveis socials municipals, l'Institut Català de la Salut, el SEM, Mossos d'Esquadra, l'Oficina d'Atenció a la Victima i el Centre d'Acolliment i Serveis Socials. El director de Support-Girona és també membre del



El director de Support-Girona forma part del **patronat de l'Institut Guttman**, centre de referència en neurorehabilitació.



El director de Support-Girona és **patró cofundador i president de la Fundació iSocial**, que impulsa la innovació en l'acció social a Catalunya, amb l'objectiu de transformar els models d'atenció.

A més, Support-Girona participa de manera activa en òrgans de participació d'altres entitats, com:

- Consells assessors de la Residència Robert Pallí i del Centre Ocupacional i Especial de Treball El Puig (COIET), a Banyoles.
- Òrgans directius de la Fundació VIMAR i de l'Associació Catalana de Recursos Assistencials (ACRA).

També és membre:

- De la Taula de Salut Mental de l'Ajuntament de Girona.
- De la Comissió Tècnica i Operativa de la Regió Sanitària de Girona per a la valoració de casos dels Equips Guia d'atenció intensiva a la complexitat per a joves i adolescents, en el marc del Programa d'Abordatge Integral de Casos de Salut Mental i Addiccions d'Elevada Complexitat (PAICSAMAEC) del Departament de Salut.

Finalment, Support-Girona forma part:

- De la Coordinadora Catalana de Fundacions.
- De la Xarxa d'Habitatges d'Inserció de l'Agència de l'Habitatge de la Generalitat de Catalunya.

L'ACCIÓ INTERNACIONAL

L'activitat internacional de l'entitat es configura com un dels eixos mitjançant els quals Support-Girona actualitza, canalitza i transfereix de manera bidireccional el coneixement, pràctiques i avenços en matèria de Drets Humans, polítiques socials o intervenció social amb institucions d'arreu del món amb la intenció de millorar l'aplicació de la Convenció de Nacions Unides dels Drets de les Persones amb Discapacitat.

Organitzacions amb què Support-Girona col·labora



European Association of Service Providers for Persons with Disabilities (EASPD)

Plataforma europea no governamental i sense ànim de lucre que agrupa més de 20.000 proveïdors de serveis socials i de salut per a persones amb discapacitat, i treballa en l'aplicació de la Convenció internacional. Support-Girona és membre del seu Consell d'Administració i presideix el Member Forum de Vida Inclusiva a través del director de la Fundació, Josep Maria Solé.



European Community Mental Health Service Providers (EUCOMS)

Xarxa europea de proveïdors de serveis de salut mental comunitària que promou la millora dels sistemes de salut mental a Europa a través d'un enfocament basat en la comunitat, la ciutadania i la recuperació.



Les UDAF de França (Occitània)

Per al treball sobre els sistemes jurídics i socials del suport i l'atenció comunitària a les persones amb discapacitat. Des del 2012 es comparteixen les pràctiques d'adaptació a la CDPD, l'acompanyament en la presa de decisions.



IGN, International Guardianship Network

Organització no governamental i sense ànim de lucre destinada a proporcionar suport i informació, a crear xarxes entre proveïdors de suport, tribunals i autoritats públiques de tot el món, i a posar en pràctica els processos de la CDPD.



Mental Health Europe

Xarxa no governamental europea que promou el respecte dels drets humans de les persones amb discapacitat psicosocial, amb una àmplia trajectòria en informes temàtics i treball amb organismes internacionals com Nacions Unides, la Comissió Europea, el Consell d'Europa i l'OMS. Support-Girona forma part del seu Comitè de Drets Humans.

Nous projectes aprovats



MyRights - (2024-2-ES01-KA210-ADU-000293347)

Projecte Erasmus+ destinat a augmentar el coneixement i salvaguardar els drets de les persones amb discapacitat. El projecte MyRights se centra en facilitar l'intercanvi d'experiències i perspectives entre professionals, persones amb discapacitat i les seves famílies sobre la Presa de Decisions amb Support, la Gestió del Risc, i les salvaguardes. Durant 2025 s'ha realitzat un grup de discussió per tal de nodrir els informes sobre salvaguardes i cercles de suport que es publicaran durant el 2026.



GreenJobs4all - 2025-1-ES02-KA220-YOU-000353303

El projecte GreenJobs4ALL té com a objectiu fomentar oportunitats d'ocupabilitat inclusiva per a joves amb discapacitat en el sector verd, dotant-los de les competències essencials. El projecte a més, promou la inclusió social a través d'un paquet de capacitació validat per a treballadors juvenils i crea una estratègia de recomanacions de polítiques, defensant una major accessibilitat.

Durant la seva implementació, es desenvoluparan eines digitals innovadores, sostenibles i inclusives que promouen l'accés equitatiu per a tothom, trencant barreres i discriminació en l'entorn laboral.



FRIDA - Fostering rights and agency with girls and women with disability from culturally minoritised groups

Durant el 2025, s'ha aprovat el projecte FRIDA, del programa Marie Skłodowska-Curie. FRIDA parteix d'una perspectiva interseccional, que permet analitzar com la discriminació es construeix a partir de la interacció de múltiples factors - gènere, discapacitat, origen cultural o situació social-, i no només des d'una mirada aïllada. El consorci FRIDA està format per 15 entitats acadèmiques i no acadèmiques d'11 països d'Europa, Amèrica Llatina i Àfrica. Aquesta diversitat garanteix una mirada global, plural i compromesa amb la justícia social.

Un dels elements centrals de FRIDA és l'intercanvi de professionals entre les diferents entitats participants. En el cas de Support-Girona, el projecte suposa una oportunitat clau per enfortir la col·laboració interna i externa, a través d'intercanvis internacionals en què es promourà:

- L'intercanvi de bones pràctiques en intervenció social i inclusió.
- La creació de coneixement conjunt amb entitats d'altres països.
- L'enriquiment professional i metodològic dels equips.
- La incorporació de noves perspectives en l'atenció a dones i nenes amb discapacitat.

Aquests intercanvis permeten reforçar el treball interdisciplinari dins de Support-Girona i consolidar una mirada més global i inclusiva en els nostres serveis.



AURA– Autism–Understanding Real–time Accessibility

AURA és un projecte europeu Erasmus+ que té com a objectiu millorar l'autonomia i la qualitat de vida de les persones amb autisme mitjançant la integració de competències digitals i eines d'accessibilitat sensorial en la formació professional. El projecte combina tecnologia, inclusió i educació per crear entorns més accessibles i facilitar la participació plena de les persones amb autisme en espais públics.

Durant 24 mesos, socis de Grècia, Espanya, Itàlia i Bèlgica treballaran conjuntament per desenvolupar un programa de formació innovador que inclou tres itineraris: formació per a professionals, formació per a administracions públiques i formació per a persones amb autisme. Aquests programes incorporaran continguts sobre processament sensorial, accessibilitat i monitoratge ambiental en temps real.

Una de les principals innovacions del projecte és l'adaptació del Smart Citizen Kit, un sistema de sensors de codi obert que permet recollir dades ambientals (com soroll, llum, temperatura o qualitat de l'aire). AURA crearà una versió accessible d'aquest sistema, juntament amb una interfície digital intuïtiva per a la visualització i el registre d'experiències sensorials en primera persona.

Projectes internacionals en curs al 2025



Digit2Me --: 2023-1-ES02-KA220-YOU-000154621

Projecte Erasmus+ destinat a apoderar, amb noves tecnologies i eines digitals, joves en risc d'exclusió social. Té com a objectiu donar resposta a les necessitats socials, emocionals i pràcti-

ques dels joves en risc d'exclusió social de les zones rurals, en particular d'aquells que presenten alguna discapacitat (ja sigui física, intel·lectual, psicosocial, etc.). Pretén proporcionar, a través de la mentoria, una figura de referència o model a seguir que els pugui orientar i motivar a assolir les seves metes.



CIMER – Comunitats Inclusives a Muntanya i Entorns Rurals

Projecte Interreg- Poctefa que té com a objectiu promoure la generació d'alts nivells d'inclusió als territoris de muntanya i rurals perquè persones amb discapacitat, dependència o edat avançada en situació de fragilitat, puguin exercir plenament el seu dret a una vida independent a la seva comunitat, sense veure's obligades a abandonar casa seva, el seu lloc de vida (vegeu informació ampliada a pàgina 11).

Noves propostes presentades

Durant el 2025, el Departament de Projectes de Support-Girona ha intensificat la seva activitat d'internacionalització i captació de fons, presentant propostes a programes europeus com el Fons d'Asil, Migració i Integració (AMIF) i Horizon Europe.

Aquesta aposta busca diversificar el finançament i establir relacions amb nous socis europeus de diversos àmbits, ampliant la xarxa internacional i reforçant la projecció europea de l'entitat.

Paral·lelament, aquest procés ha suposat un aprenentatge intern, millorant les competències en redacció de projectes i la capacitat estratègica per a futures iniciatives.

DIVULGACIÓ I COMUNICACIÓ

La divulgació i la comunicació del treball de Support-Girona en els diferents àmbits d'actuació vinculats a la implementació dels drets de les persones amb discapacitat constitueixen objectius estratègics de l'entitat. A continuació, es presenta una síntesi de l'activitat desenvolupada en aquest marc.



Participació en grups d'estudi, treball i altres òrgans



Visites institucionals



Assistència i/o participació en fòrums professionals



Formació rebuda



Formació impartida



Publicacions

02/01/2025 — Article: «Stratégies d'adaptation des jeunes confrontés à des problèmes de violence: la méthodologie E-YOUTH». Revista Pratiques en Santé Mentale. Sergi Martínez.

01/07/2025 — Article: «Hacia un modelo de servicios sociales centrado en la persona y dirigido por ella». Sobre Ruedas, núm. 116. Ernest Burés i Ferran Blanco.

01/08/2025 — Article: «Quality Rights». Revista Brains (BRAINS). Josep Maria Solé (amb la col·laboració de Núria Pi i Ernest Burés).

03/2025 — Article: «El modelo de mentoría Digit2Me: ¿Cómo apoyar y acompañar a jóvenes con problemas emocionales y de conducta en entornos rurales?». Crimifair Magazine, vol. 15. Sergi Martínez.

06/2025 — Comunicació científica: «La Metodologia E-YOUTH». Inclusió.cat. V Congrés de l'Acció Social. Sergi Martínez.

06/2025 — Pòster: «El projecte Digit2Me: empoderant a col·lectius en situació de vulnerabilitat a través de la mentoria gamificada». Inclusió.cat. V Congrés de l'Acció Social. Sergi Martínez i Ferran Blanco.

2025 — Col·laboració: «Promising Practices in Supported Decision Making». European Association of Service Providers for Persons with Disabilities. Sergi Martínez.

2025 — Col·laboració: «Guidance on mental health policy and strategic action plans Module 2. Key reform areas, directives, strategies, and actions for mental health policy and strategic action plans». OMS. Cécile Crozet, Ernest Burés, Carla Fadlallah, Arianne Foret, Sergi Martínez, Carmen Valle, Núria Pi, Josep Maria Solé.

Visites d'estudi

CRC LEBANON

Durant l'any 2025 s'ha rebut novament la visita d'una professional de CRC Lebanon, una organització social que treballa en el suport a persones amb discapacitat al Líban. Aquesta trobada ha permès reprendre el contacte directe i reforçar la relació institucional entre ambdues entitats.

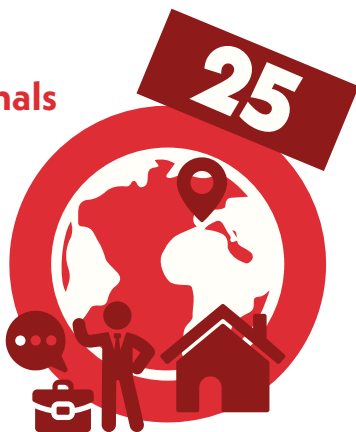
En la mateixa visita també es va rebre el Dr. Saleh Alshurfat, professor d'Educació a la Universitat Al al-Bayt (Jordània) i director de l'ONG Al Nahda, una organització de persones amb discapacitat que ofereix serveis i defensa els seus drets.

En el marc de la visita, es va organitzar una taula de treball d'àmbit internacional per explorar oportunitats de col·laboració i establir les bases per a futurs projectes conjunts. Així mateix, es va plantejar la possibilitat d'una visita del nostre equip al Líban per conèixer el context d'intervenció i aprofundir en la cooperació sobre el terreny.

Paral·lelament, es va treballar en el disseny d'un projecte de cooperació entre el Líban i Girona, presentat a la convocatòria de subvencions de cooperació de l'Ajuntament de Girona.

Durant la seva estada, també es van dur a terme sessions de seguiment amb els equips implicats per consolidar el treball iniciat i avançar en la coordinació de futures accions.

**Total
professionals
acollits**



CAFE&CO (Erasmus+)

Al mes de juny, Support-Girona va acollir una delegació de quinze professionals de l'Association CAFE & CO (entitat francesa de l'àmbit social vinculada al suport a les famílies i a la inclusió social), en el marc d'un projecte de mobilitat del programa Erasmus+.

Durant quatre dies, les persones participants van conèixer la metodologia de treball de l'entitat, amb especial atenció a l'àmbit digital, i van participar en espais d'intercanvi amb organitzacions del territori, com la Fundació Drissa, La Fageda i el Grup Fundació Ramon Noguera.

La visita va incloure també espais de diàleg amb persones acompanyades, fet que va permetre incorporar perspectives diverses i aprofundir en l'atenció centrada en la persona i en la innovació social.

UDAF

Al mes de setembre, un grup de directors de diverses entitats membres de les Union Départementale des Associations Familiales (UDAF) va visitar Support-Girona amb l'objectiu de conèixer el model de suport desenvolupat per l'entitat, així com el seu funcionament i aplicació pràctica.

La visita va incloure una sessió amb la participació del servei ERESS, que va aportar un enfocament aplicat en relació amb l'ètica i el model de suport i va permetre aprofundir en els criteris i valors que orienten la intervenció professional.

A la trobada hi van participar diversos professionals de l'entitat, afavorint l'intercanvi d'experiències i la reflexió conjunta.

Estades 2025

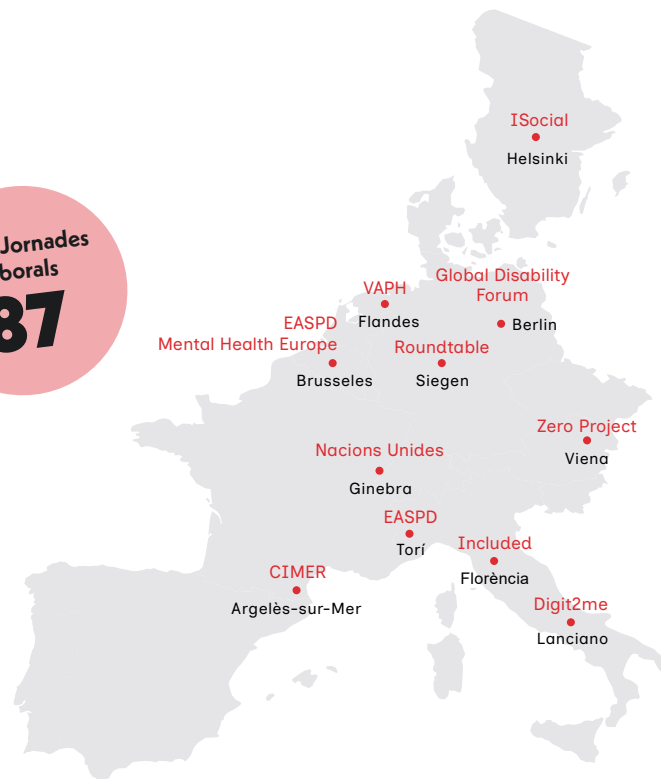
Internacional

Tema	Lloc	Dies	Professionals
EASPD	Torí	4	2
EASPD	Brusseles	2	2
Conferència i premis Zero Project	Viena	4	3
European Roundtable "Key challenges of local social services and innovative strategies".	Siegen	4	1
Global Disability Forum	Berlin	5	2
Innotrip ISocial	Helsinki	5	2
Assemblea general Mental Health Europe	Brusseles	3	1
Agència Flamenca per a les Persones amb Discapacitat (VAPH)	Flandes	3	3
Projecte Digit2Me	Lanciano	4	1
Projecte CIMER	Argelès-sur-Mer	3	2
Included	Florència	4	2
Nacions Unides	Ginebra	3	3
		44	24

Nacional

Tema	Lloc	Dies	Professionals
XXII Fòrum d'Innovació Social	Madrid	3	3
EASPD	Gandia	5	2
Congrés Internacional de Dret i Discapacitat	Ciudad Real	4	2
Jornada de presentació del projecte Autopsicuela	Oviedo	2	2
Jornada Plena Inclusión	Valladolid	2	2
Drets digitals en la vellesa	Madrid	2	2
Formació Quality Rights	Canàries	4	1
III Trobada anual d'entitats de mesures de suport	Sant Sebastià	4	2
		26	16

Total Jornades laborals
87



Total Jornades laborals
51



Formació Quality Rights
Canàries

Assistència i participació en fòrums professionals i actes vinculats a l'activitat

11/01/2025 — XXI Tertúlia Social – Càtedra de Responsabilitat Social de la Universitat de Girona i Girona Voluntària (Girona) — Càtedra de Responsabilitat Social de la Universitat de Girona i Girona Voluntària.

20/01/2025 — I Congrés de Benestar Emocional «Trencant tabús» (Girona) — Ajuntament de Girona.

05/02/2025 — All by Myself (sessions del 5 i 26 de febrer) (Barcelona) — iSocial i Universitat Politècnica de Catalunya.

06/02/2025 — Jornada sobre drets socials i projecte Rehab-Lab.cat (Barcelona) — iSocial.

17/02/2025 — Jornada unitària pel dret a la vida independent i la inclusió comunitària (Barcelona) — Espai Unitari pel Dret a una Vida Independent.

20/02/2025 — Tertúlia-sopar sobre reptes socials amb la consellera Sílvia Paneque (Girona) — Càtedra de Responsabilitat Social de la Universitat de Girona i Girona Voluntària.

27/02/2025 — III Congrés Internacional de Bioètica (Vic) — Universitat de Vic i Fundació Víctor Grífols i Lucas.

20/03/2025 — Taula rodona “Evolució dels drets humans de les persones amb discapacitat” (Figueres). Consell Comarcal de l'Alt Empordà.

21/03/2025 — VIII Jornada de Treball Social (Palafolls) — Corporació de Salut del Maresme i la Selva.

06/05/2025 — I Fòrum Barcelona Aging and Longevity Lab (Barcelona) — Barcelona Aging and Longevity Lab.

08/05/2025 — XXII Fòrum d'Innovació Social (Madrid) — ATAM.

09/05/2025 — Presentació de la iniciativa legislativa popular Àngelus al Parlament (Barcelona) — Àngelus.

14/05/2025 — Acte de compromís amb el Campus de Salut de la Regió Sanitària de Girona (Girona) — Generalitat de Catalunya.

15/05/2025 — II Nit de la Dona (Girona) — Prensà Ibèrica.

21/05/2025 — Congrés Internacional Dret i Discapacitat (Ciudad Real) — Fundació Derecho y Discapacidad, Comitè Espanyol de Representants de Persones amb Discapacitat i Laborvalia.

24/05/2025 — Fira d'entitats de Girona Voluntària (Girona) — Ajuntament de Girona.

26/05/2025 — Jornada sobre el padró a les comarques gironines (Girona) — Generalitat de Catalunya.

29/05/2025 — 3a Jornada de Salut Mental i Discapacitat Intel·lectual (Girona) — Institut d'Assistència Sanitària, Granés Fundació i Societat Catalana de Psiquiatria i Salut Mental.

10/06/2025 — Jornada sobre el model d'atenció al pacient crític a Catalunya (Girona) — Departament de Salut de la Generalitat de Catalunya.

19/06/2025 — Jornada sobre envelliment conscient i actiu (Girona) — Fundació +Tu.

30/06/2025 — Cicle de seminaris sobre l'envelliment (Girona) — Universitat de Girona.

02/07/2025 — Seminari sobre coordinació en l'atenció a persones grans (Girona) — Universitat de Girona i Unides Grup.

03/07/2025 — V Aniversari ERESS (Girona) — Support-Girona.

03/07/2025 — Jornada «Teixir suports entre sectors» (Girona) — Universitat de Girona i Xarxa Drets i Discapacitat.

10/07/2025 — V Congrés de l'Acció Social (Vic) — Inclusió.cat.

15/07/2025 — Presentació del model català d'abordatge del maltractament a persones grans (Girona) — Generalitat de Catalunya.

18/07/2025 — 60è aniversari Fundació Ramon Noguera (Girona) — Fundació Ramon Noguera.

23/07/2025 — Sessió «Commit to Rights - Evolució» (Girona) — Ajuntament de Girona.

19/09/2025 — III Jornades sobre la malaltia d'Alzheimer (Girona) — Institut d'Assistència Sanitària.

19/09/2025 — Presentació del servei Punt d'Acompanyament a la Vida Independent (Girona) — MIFAS, Support-Girona i Ajuntament de Girona.

25/09/2025 — Jornada de presentació de l'Autopsicuela (Oviedo) — Asociación Hierbabuena Asturias.

30/09/2025 — Jornada sobre ètica en els suports (Valladolid) — Plena Inclusión Castilla y León.

10/10/2025 — 2a Nit per la Salut Mental (Girona) — Fundació Drissa.

10/10/2025 — Acte del Dia Mundial de la Salut Mental (Girona) — Institut d'Assistència Sanitària, Fundació Drissa, Support-Girona i Associació Família i Salut Mental de Girona i Comarques.

11/10/2025 — Premis Maria Combalia (Girona) — Associació Família i Salut Mental de Girona i Comarques.

17/10/2025 — 3a Jornada de Salut Mental (Figueres) — Associació Família i Salut Mental de Girona i Comarques.

18/10/2025 — Fira Girona Voluntària (Girona) — Federació Girona Voluntària.

22/10/2025 — Congrés d'intel·ligència artificial de Barcelona (Barcelona) — Eurecat i Centre d'Innovació en Dades i Intel·ligència Artificial.

23/10/2025 — Trobada de fundacions de comarques gironines — Coordinadora Catalana de Fundacions.

30/10/2025 — Jornada «El dret a morir dignament: mirades i experiències» (Girona) — Support-Girona.

13/11/2025 — 40è aniversari de la Fundació +Tu (Barcelona) — Fundació +Tu.

28/11/2025 — Gala Girona Voluntària (Girona) — Federació Girona Voluntària.

04/12/2025 — Jornada sobre polítiques públiques en igualtat de tracte i no-discriminació (Girona) — Institut de Recerca Glòria Compte i Support-Girona.

04/12/2025 — Jornada sobre derechos digitales y derechos de las persona — Universidad Carlos III de Madrid, Observatorio de Derechos Digitales España y Universidad de Buenos Aires.

09/12/2025 — Grup focal Girona Ciutat Cuidadora (Girona) — Institut de Recerca Glòria Compte i Support-Girona.

10/12/2025 — Jornada sobre salut mental amb drets (Barcelona) — Pla Director de Salut Mental i Addiccions de la Generalitat de Catalunya.

12/12/2025 — Plenària Aliança Catalunya 2030 (Barcelona) — Aliança Catalunya 2030.

Formació impartida

17/01/2025 — «Suports a la comunitat en salut mental» (Manresa)
— Universitat de Manresa.

23/01/2025 — Jornada sobre projectes (metodologia E-YOUTH,
intervenció psicosocial, recerca internacional i orientació laboral)
(online) — Associació CriminologyFair.

08/04/2025 — «Drets, autonomia i vida independent: el rol de l'as-
sistent personal» (Lleida) — Allem.

14/04/2025 — Formació a les noves incorporacions de Support-Girona
— Support-Girona.

08/05/2025 — «QualityRights» mòdul 2 (Barcelona) — Obertament.

21/05/2025 — Formació a l'entitat +Tu (Barcelona) — iSocial.

22/05/2025 — Formació acidH (Girona) — Support-Girona.

06/10/2025 — Vida independent (Girona. Sessions del 6, 7, 14 i 15
d'octubre) — Formació interna “gestors de vida”. Support-Girona.

06/10/2025 — E-YOUTH (Girona. Sessions del 6 i 13 d'octubre) (pre-
sencial) — Fundació Drissa.

13/10/2025 — «Projecte My Rights» (online) — Associació Criminology
Fair.

14/10/2025 — «QualityRights» (Hospital Doctor Negrín de Canàries.
Sessions del 13, 14, 15 i 16 d'octubre) — Support-Girona.

16/10/2025 — E-YOUTH (Equips de la Selva Marítima). Institut
d'Assistència Sanitària.

21/10/2025 — E-YOUTH (Girona) — Fundació Drissa.

22/10/2025 — «Serveis i recursos de discapacitat i dependència»
(Lleida) — Salut Mental Catalunya Terres de Lleida.

03/11/2025 — «QualityRights» mòdul 2 (Barcelona) — Obertament.

Formació rebuda

03/04/2025 — Canal Jurídic «Què cal saber sobre la prevenció
del blanqueig de capitals a la fundació?» (online) — Coordinadora
Catalana de Fundacions.

25/04/2025 — «Millora el govern de la teva fundació: l'autoavalua-
ció del patronat» (Barcelona) — Coordinadora Catalana de Funda-
cions.

05/05/2025 — Noves incorporacions (Girona) — Support-Girona.

12/05/2025 — Noves incorporacions (sessions del 12 i 13 de maig)
(Girona) — Support-Girona.

19/05/2025 — Sessió de treball amb el catedràtic de Ciència Política
Joan Subirats (Girona) — Support-Girona.

27/05/2025 — Desenvolupament d'habilitats en la gestió de
l'estrès (sessions del 6, 7, 14, 15, 20, 21, 27 i 28 de maig) (Girona) —
Support-Girona.

12/06/2025 — Formació ChatGPT (sessions del 16 i 27 de juny) (Giro-
na) — Support-Girona.

13/06/2025 — Gestió de la reputació en temps d'intel·ligència artifi-
cial (sessions del 13, 17 i 20 de juny) (online) — Col·legi de Periodistes
de Catalunya.

21/07/2025 — «Aprendre a planificar esdeveniments de forma
professional» (del 21 de juliol al 4 d'agost) (online) — Col·legi de
Periodistes de Catalunya.

04/08/2025 — «Com millorar les notes de premsa i tenir presència
als mitjans» (del 4 al 29 d'agost) (online) — Col·legi de Periodistes
de Catalunya.

02/09/2025 — Eines per a formadors (sessions del 2, 3 i 10 de se-
tembre) (online) — Support-Girona.

15/09/2025 — PNL i estratègies d'influència (sessions del 15 al 30 de
setembre i 1 d'octubre) — Support-Girona.

10/10/2025 — 1a Formació Girona Voluntària (Girona) — Girona Voluntària.

20/10/2025 — Curs d'especialització lletrada en estrangeria (del 20 d'octubre de 2025 al 30 de gener de 2026) — Consell de l'Advocacia Catalana.

Participació en grups d'estudi

Governança i òrgans de decisió

- Consell de direcció (Board Meeting) – Associació Europea de Proveïdors de Serveis per a Persones amb Discapacitat (EASPD)
- Assemblea general – EASPD
- Assemblea general – Associació Família i Salut Mental de Girona i Comarques.
- Consell d'administració – Institut d'Assistència Sanitària (IAS)
- Junta assistencial – IAS
- Patronat – Institut Guttmann
- Comitè executiu – iSocial
- Junta – Girona Voluntària

Xarxes i espais de coordinació

- Xarxa EURECO (recerca en l'àmbit de la discapacitat) Sessions participatives «Commit to Rights – Compromesos amb els Drets»
- Plenària Girona Comunitat Inclusiva i Vida Independent a la Comunitat
- Palanca de cultura, esport i lleure – Girona Comunitat Inclusiva
- Grup motor de l'Agenda compartida en salut mental comunitària

Grups d'estudi, treball i expertesa

- Espai Unitari pel Dret a la Vida Independent
- Comitè d'Experts per a la Transformació i la Innovació Social (CETIS) – Generalitat de Catalunya
- Grup de treball en impacte polític – EASPD
- Grup de lideratge en vida independent (IL MF) – EASPD
- Grup de treball en impacte de polítiques (Policy Impact) – EASPD
- Grup de treball «Brand Refresh» – EASPD
- Fòrum de membres de vida independent (IL Member Forum) – EASPD

Altres indicadors de comunicació

Support-Girona continua promovent la difusió de la seva tasca a través dels seus canals propis de comunicació, les xarxes socials i mitjans de comunicació.

Pel que fa a la relació amb els mitjans, l'entitat ha tancat l'any amb un total de 90 impactes mediàtics. D'aquests, un 73% corresponen a premsa escrita, mentre que la resta es reparteixen entre emissions radiofòniques (7,2%), aparicions en televisió (8,1%) i altres pàgines web (11,7%). La major part d'aquestes aparicions estan vinculades a l'activitat ordinària de l'entitat, les seves pràctiques innovadores i la participació en projectes internacionals. La resta (13%) corresponen a la seva intervenció com a veu experta i com a entitat de referència en matèria de suport a la presa de decisions i en l'aplicació de la Convenció sobre els Drets de les Persones amb Discapacitat (CDPD).

Pàgina web
supportgirona.cat



20.486

Usuaris

58.560

Pàgines visitades

153.979

Nombre d'interaccions

Plataforma Quality Rights



1.761

Usuaris

9.146

Accessos

Comportament a X
@supportgirona



233

Publicacions

44.777

Impressions

1.941

Seguidors

Comportament a
LinkedIn



1.084

Interaccions

31.201

Impressions

600

Seguidors

YouTube
youtube.com/@supportgirona



5

Nous vídeos

1.496

Visualitzacions



C. Pierre Vilar, 5 Baixos

17002 Girona

Tel. 972 249 110

Horari:

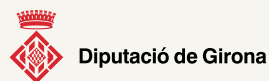
De dilluns a dijous, de 8.00 a 18.00 h.

Divendres de 8.00 a 15.00 h.

girona@supportgirona.cat

www.supportgirona.cat

@supportgirona



INCLUSIÓ SOCIAL

I SUPORT

**EN LA
PRESA**

DE

DECISIONS

Donacions a
Support-Girona:

**Bizum número
02782**

*Moltes
gràcies!*

