

memòria anual

20

19

# L'Assistència

Per una vida independent  
amb plena inclusió social

**Support**  
FUNDACIÓ TUTELAR GIRONA

Inclusió social i suport en la presa de decisions  
Social inclusion and supported decision making



# Presentació



Support-Girona és una entitat sense ànim de lucre que té com a objectiu defensar, promocionar i desenvolupar els Drets Humans de les persones amb discapacitat, al mateix temps que acompanyar-les i donar-les suport cap a la dignitat, la vida autònoma i la inclusió social en la comunitat.

L'activitat de l'assistència es duu a terme mitjançant el mecanisme contemplat a l'article 226 del Codi civil de Catalunya.

La base del finançament de l'entitat prové de la subvenció establerta pel Departament de Treball, Afers Socials i Famílies de la Generalitat de Catalunya,

que cobreix els ingressos bàsics. A banda d'això, Support-Girona rep ajuts puntuals d'altres institucions, entitats i particulars, que fan aportacions en forma de donatiu o d'obra social.

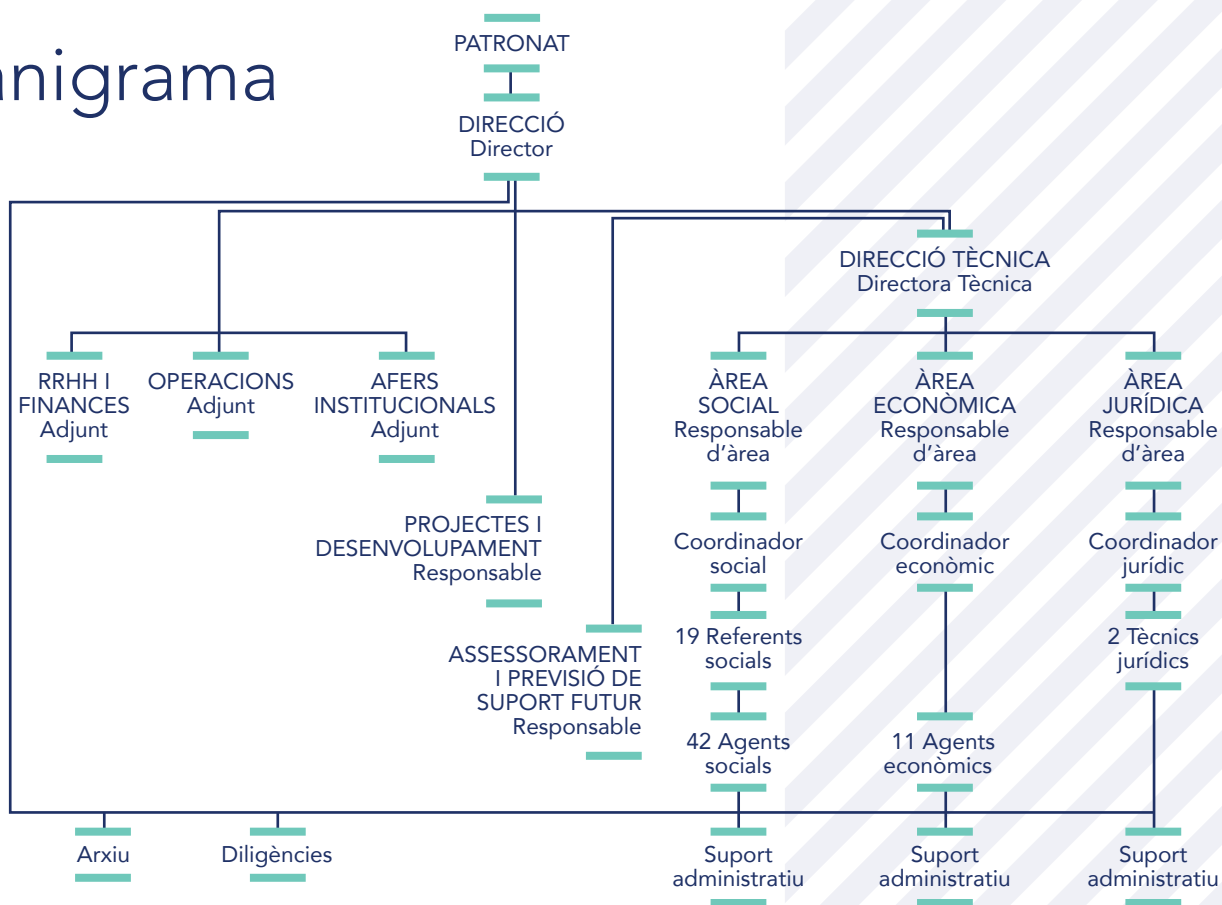
La majoria dels donatius particulars, que representen el 0,33% dels ingressos ordinaris, s'esdevenen majoritàriament en les visites d'assessorament jurídic i social que Support-Girona ofereix a les persones amb inquietuds sobre el suport jurídic i els drets de les persones amb discapacitat.

Pels serveis d'Assessorament i de Suport Futur, que tenen un cost elevat, ja que s'hi destinen tres professionals,

l'entitat no rep cap finançament públic, però tampoc estableix cap tarifa en considerar que aquesta podria suposar una barrera d'accés en situacions socials delicades. Ara bé, sí que accepta i agraeix la col·laboració mitjançant donatius per contribuir a finançar-ne els costos.

Support-Girona ha realitzat la seva activitat l'any 2019 amb una plantilla de vuitanta-nou professionals, un 70% dels quals pertanyen a l'Àrea Social, que desenvolupa la seva tasca en xarxa amb la resta de professionals de les àrees Econòmica-patrimonial i Jurídica, així com amb altres institucions, organismes i professionals externs.

# Organigrama



## Divulgació

Support-Girona fomenta i manté una important activitat divulgativa dirigida a la implantació del canvi de paradigma que suposa la Convenció Internacional sobre els Drets de les Persones amb Discapacitat, especialment en matèria de capacitat jurídica i el dret a rebre suports per una vida independent amb plena inclusió social. El mecanisme de l'assistència ha estat molt present en la divulgació 2019.

### ACTIVITATS 2019

**78 actuacions nacionals**

**27 actuacions internacionals**



# Presentació

## Filosofia de treball

Per complir els objectius de l'entitat, Support-Girona articula les eines jurídiques existents com a mecanismes de suport a la presa de decisions afavorint que la persona pugui gaudir del major grau d'autonomia personal i autonomia en la presa de decisions. Aquests mecanismes de suport han de permetre, en última instància, que cada individu pugui exercir plenament la seva capacitat jurídica de manera autònoma.

Support-Girona treballa des del paradigma de la capacitat perquè les persones a qui acompanya puguin decidir sobre la gestió dels suports que precisen, amb la promoció de la seva autonomia i suport a la seva inclusió social.

Support-Girona parteix del **concepte social de la discapacitat** que inclou les persones que tenen deficiències físiques de llarga durada, mentals, intel·lectuals o sensorials a llarg termini. Aquest concepte situa la discapacitat **en la interacció amb les diverses barreres que impedeixen la participació plena i**

**efectiva d'aquestes persones en la societat, en igualtat de condicions amb les demés.**

Support-Girona aposta per la vida independent com a part essencial de l'autonomia i la llibertat de l'individu. L'entitat treballa per a que les persones puguin exercir el màxim control i prendre (sols o amb suport) totes les decisions que afecten les seves vides. Escollir a on i amb qui es vol viure, la rutina diària, les relacions personals, la roba, la nutrició, la higiene i la cura de la salut, els aspectes religiosos, culturals o sexuals es vinculen estretament al desenvolupament de la identitat i la personalitat de l'individu.

Support-Girona aposta per la vida en comunitat de les persones amb discapacitat, entesa la comunitat com tots els llocs o espais on es produeix interacció social de la persona en condicions d'igualtat amb la resta de la població, amb accés a tots els serveis que ofereix la comunitat per als seus membres (habitatge, transport, oci i lleure, sales de cinema o altres instal·lacions i serveis que s'ofereixen al públic).

## CONCEPTE SOCIAL DE DISCAPACITAT (CRPD)

**Participació plena i efectiva en la societat en igualtat amb la resta de persones**



(CRPD)  
Convenció  
Internacional dels  
Drets de les Persones  
amb Discapacitat

# Presentació

## Serveis



**Suport jurídic i social,** acompanyament en els processos d'inclusió social a les persones amb discapacitat (psicosocial, intel·lectual, deteriorament cognitiu...), ja siguin designats judicialment o per la pròpia persona mitjançant l'assistència o el poder notarial.



Support-Girona cerca proporcionar suport i salvaguardes per **impedir abusos d'acord amb els Drets Humans**, intentant respectar al màxim la voluntat i preferències de les persones que atén, a partir d'estratègies de treball social i acompanyament intensiu.



**Defensa, promoció i desenvolupament dels Drets Humans.** Support-Girona estudia la situació de cada persona, assessora els familiars, promou la millora de la qualitat de vida i fomenta la participació i la inclusió efectives i plenes en la comunitat.



Promoció dels **serveis i equipaments** necessaris per desenvolupar els objectius.



**Sensibilització de la societat** i col·laboració amb autoritats, organismes i organitzacions públiques i privades per millorar el suport a les persones amb discapacitat.



**Exercici d'accions judicials** davant dels jutjats i tribunals de qualsevol ordre i jurisdicció, en defensa dels Drets Humans de les persones ateses per l'entitat.



Altres activitats relacionades amb les anteriors o necessàries per al seu compliment efectiu.



Support-Girona ofereix un **servei d'assessorament adreçat a entitats**, professionals i particulars i l'anomenat "Servei de Previsió de Support Futur", que té per objectiu preveure necessitats de cara al futur de la pròpia persona o de familiars amb discapacitat. Cap d'aquests dos serveis té un finançament públic.

## Què és el suport a la presa de decisions?

El suport a la presa de decisions fa referència a pràctiques, acords, relacions i ajustaments dissenyats per a que persones amb discapacitat puguin prendre les seves pròpies decisions sobre el seu trajecte de vida, incloent-hi la manera en com aquestes decisions es comuniquen i es porten a la pràctica. Massa sovint, les persones amb discapacitat intel·lectual o psicosocial veuen restringit parcial o totalment el seu dret a la capacitat jurídica i, en conseqüència, el dret a prendre decisions que afecten algunes àrees de la seva vida, per no comptar amb l'entorn o el suport adequat.

Els mecanismes de suport a la presa de decisions poden adoptar diverses formes, entre les que s'inclouen les xarxes de suport natural o professional, acords de suport, grups d'autoajuda, suport entre iguals, directives avançades de suport i serveis de suport professional que varien en intensitat i temporalitat. Aquests mecanismes proporcionen suport en aspectes

concrets de la vida d'una persona o a nivell global, s'articulen de manera flexible i es basen en la voluntat i preferències de la persona, respectant així la seva capacitat jurídica.

### Support-Girona promou el dret a gaudir de la capacitat jurídica

Support-Girona ha anat evolucionant a un sistema de suport a la capacitat jurídica, a l'acompanyament a la presa de decisions i l'ofertament de les salvaguardes per a l'exercici de la capacitat jurídica i el foment de l'autonomia i la plena inclusió social a la comunitat. L'entitat encara les seves pràctiques al reconeixement del dret de la persona a implicar-se en les decisions que l'afecten. Promou l'acompanyament en l'exercici dels propis drets, l'autonomia i el respecte per la voluntat i les preferències de la persona:

**1** Integrant i difonent la idea del suport a la presa de decisions a través de la divulgació a la societat, serveis i professionals implicats, ja siguin del sector sanitari o social com del sector públic o privat (administració, banca, comerços, etc.).

**2** Creant sinergies de cooperació intersectorial, organitzant sessions informatives i formatives cercant la implicació i participació d'actors clau (usuaris, famílies i professionals) per implementar, tant com es pugui, els principis de la Convenció dels Drets de les Persones amb Discapacitat (CDDP).

**3** Cercant noves vies per identificar i implementar salvaguardes efectives per evitar influències indegudes i conflictes d'interessos, al mateix temps que proporciona el suport a la presa de decisions.

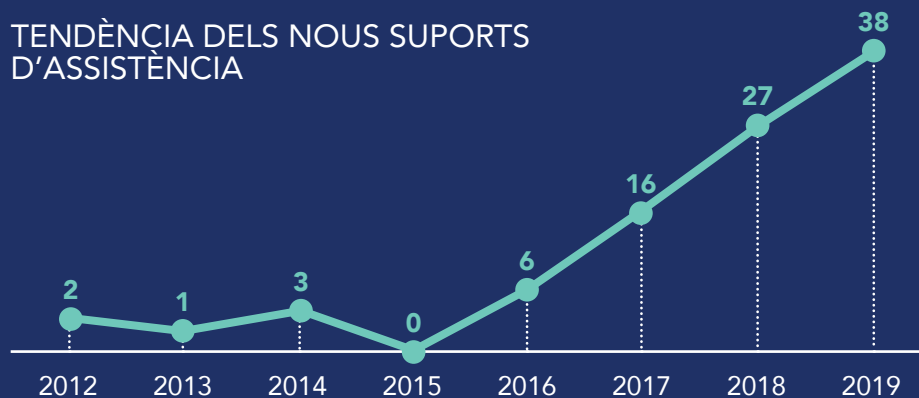
**4** Acompanyant les persones perquè puguin reconèixer situacions on poden necessitar suport i oferint-les aquest suport.

# L'assistència com a mecanisme de suport jurídic i social

L'assistència és un mecanisme jurídic previst al Codi Civil de Catalunya (Llei 25/2010) segons el qual la persona major d'edat que no estigui en disposició de tenir cura d'ella mateixa o dels seus béns, a causa d'una discapacitat, pugui sol·licitar a l'autoritat judicial el nomenament d'un assistent, pel procediment de jurisdicció voluntària, en els àmbits i temps que ho cregui oportú.

Cada vegada són més les persones que utilitzen voluntàriament els mecanismes que la llei els ofereix per cercar-ne el suport mitjançant l'assistència (article 226 del Codi

## TENDÈNCIA DELS NOUS SUPORTS D'ASSISTÈNCIA



Civil de Catalunya, que entrà en vigor el gener 2011). Support-Girona assumeix la primera assistència l'any 2012. L'any 2019 n'ha promès

trenta-vuit més, atenent a finals de l'exercici un total de vuitanta-sis persones, el 49,71% del total de Catalunya.



## L'ASSISTÈNCIA, MECANISME A PROP DE LA CDPD

Assistència 226 Codi Civil de Catalunya



Assistent personal

Voluntarietat: Qui, què, com i fins quan

Jurisdicció voluntària

Els actes que la persona faci per ella mateixa, sense la intervenció de l'assistent, si aquesta intervenció és necessària, són vàlids però anul·lables

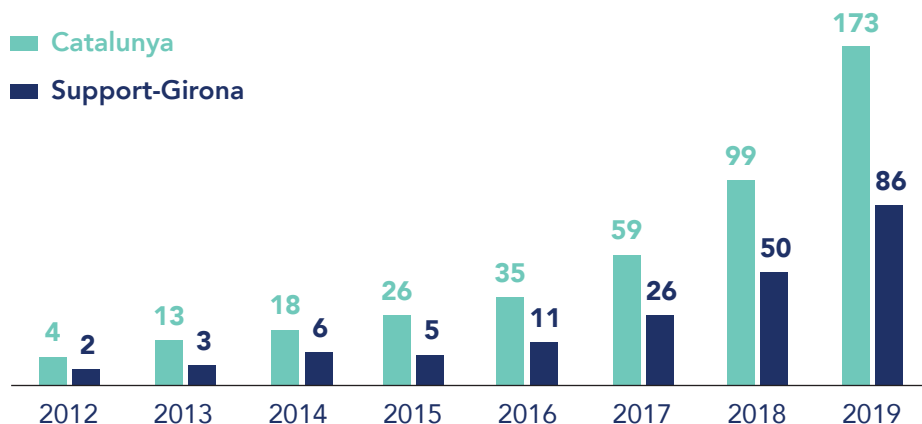
L'assistent ha de donar consentiment per uns certs actes (igual que amb la curatela). El jutge pot conferir funcions d'administració

Disminució no "incapacitant" de les facultats físiques o psíquiques

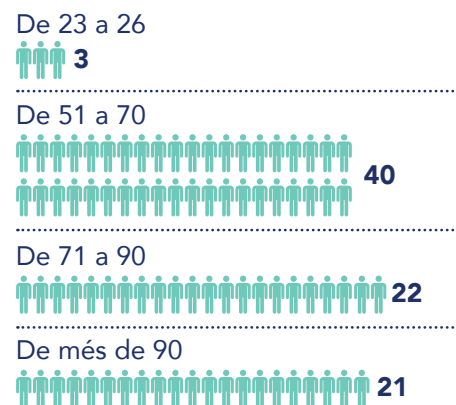
{ Art. 226 Codi Civil Catalunya }

# L'assistència com a mecanisme de suport jurídic i social

## EVOLUCIÓ DE L'ASSISTÈNCIA A SUPPORT I A CATALUNYA

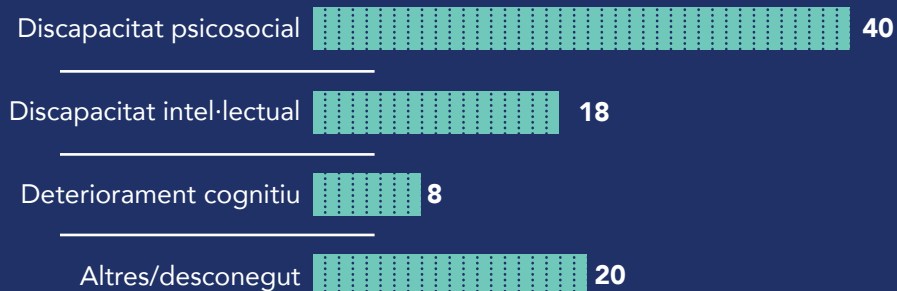


## PERFIL DE LES PERSONES ATESES SEGONS EDAT



El perfil "Altres/desconegut" deriva del fet que el Codi Civil de Catalunya defineix l'assistència com a mecanisme derivat de la voluntat de la persona. Enguany consten vint persones que han preferit no atorgar facultats d'assistència en l'àmbit de la salut.

## PERFIL DE LES PERSONES ATESES SEGONS DISCAPACITAT





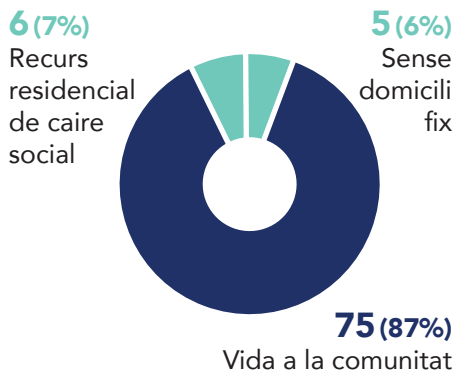
# L'assistència com a mecanisme de suport jurídic i social

Un 87% de les persones a les quals l'entitat dona suport mitjançant l'assistència en habitatges del mercat ordinari en el si de la comunitat (el 6% correspon a les persones que consten sense domicili fix concret), i reben suports individualitzats amb aquest fi. Destaca, a banda del suport dels professionals de la Fundació, el Servei d'Atenció Domiciliària, el Suport a l'Autonomia a la Pròpia Llar i la prestació derivada de la Llei de la Promoció de l'Autonomia Personal i Atenció a les Persones en situació de dependència (LAPAD).

La categoria anomenada «Recurs residencial de caire social» recull majoritàriament els centres residencials o hospitalaris dedicats a l'atenció a persones grans i els que atenen persones amb discapacitat, però compta també les persones que resideixen en els pisos amb suport, inclosos en la comunitat però amb el suport organitzat per alguna institució o entitat.

Support-Girona creu que l'alt percentatge de persones que resideixen incloses a la comunitat, gaudint de plena inclusió social, és possible gràcies a la col·laboració, cooperació i coordinació amb totes les institucions i entitats de l'entorn, assolint així uns dels objectius de la Convenció de Nacions Unides dels Drets de les Persones amb Discapacitat.

## PERSONES ATESES SEGONS LLOC DE RESIDÈNCIA



Des de Support-Girona es treballa per implementar metodologies de treball innovadores orientades a empoderar la persona i millorar les seves habilitats per a la vida autònoma i per aconseguir la plena vinculació als recursos de la xarxa pública. El suport que s'ofereix a la persona és flexible i personalitzat de manera que s'ajusta a la situació de la persona i pot ser molt intens en aquelles situacions en què la persona no disposa d'un domicili fix (viu en habitacions de lloguer / pensions) o bé quan presenta dificultats importants en aspectes concrets de la seva vida. Support-Girona, conscient que l'autonomia de la persona pot abastar àmbits molt diversos, des de la inserció laboral a l'oci inclusiu i a com-

batre l'aïllament social, fomenta el treball en xarxa amb totes les institucions, entitats, serveis i persones que puguin oferir suport a la persona.

Des dels orígens de Support-Girona, el treball conjunt amb la Xarxa de Salut Mental i Addiccions de l'Institut d'Assistència Sanitària (IAS) és una constant. Segons es detalla a l'estudi "Retorn Social de la Inversió" de Support-Girona (2016), des de la creació de l'entitat l'any 2003 i gràcies a la consolidació del model gironí d'atenció a la salut mental, s'observa una disminució considerable (75%) del nombre d'ingressos en les unitats d'aguts i subaguts dels hospitals, a causa de crisis o descompensacions.

A comarques gironines, la llarga estada roman tancada des de l'any 2004 i pràcticament no queda cap persona ingressada al Parc Hospitalari Martí i Julià (Salt), en el qual hi vivien unes 500 persones a l'inici de l'activitat de Support-Girona. Aquest model gironí, de referència nacional i internacional segons l'estudi REFINEMENT, compta el menor nombre de recursos hospitalaris i les estades mitjanes hospitalàries més baixes d'Europa, gràcies a que s'articula sobre la base de serveis comunitaris basats en la rehabilitació i el treball en xarxa.

# L'assistència com a mecanisme de suport jurídic i social

## Beneficis de l'assistència en la relació professional-persona

- ➡ Mecanisme capacitador, d'acompanyament, que estableix vincles des del reconeixement de la pròpia identitat i del dret a ser els protagonistes de les decisions que l'afecten.
- ➡ Establiment i valoració del pla de treball de manera conjunta amb persona, incorporant sempre els seus valors, voluntat i preferències.
- ➡ Adaptació i accessibilitat de la informació a les necessitats de la persona.
- ➡ La persona participa activament en el procés de presa de decisions i pren la seva pròpia decisió amb el suport de l'assistent. L'acord formalitzat (no forçosament escrit) és dinàmic i flexible. Evoluciona i s'adapta a les circumstàncies de la persona.
- ➡ Foment d'un model d'intervenció intens, personalitzat i creatiu.
- ➡ Treball en xarxa amb tots els serveis, organismes, entitats i professionals existents a la comunitat.

## Reptes en l'assistència

- ➡ Cal un model de servei de suport a la presa de decisions i un model de legislació que parteixi dels estàndars de la Convenció de Nacions Unides de les Persones amb Discapacitat.
- ➡ La societat afronta el repte d'aprendre a naturalitzar, normalitzar i conviure amb la diversitat d'estils de vida que la discapacitat pot suposar.
- ➡ La societat segueix demandant serveis de caire paternalista, on sovint l'únic que es pretén és minimitzar riscos aparents, que no permeten suficientment l'autonomia, la independència i la inclusió comunitària de les persones amb discapacitat segons l'estil de vida que desitgen.
- ➡ Cal endegar reformes estructurals orientades cap a la personalització, la flexibilització i el foment de la inclusió comunitària en tots els serveis, garantint l'accés a l'habitatge, a l'ocupació i a uns ingressos personals adequats.
- ➡ Cal millorar la formació dels futurs professionals i de tots els professionals en actiu que intervenen de manera directa o indirecta en el dia a dia de la persona independentment de l'àmbit on desenvolupin el seu rol professional (social, mèdic i sanitari, financer, legal, administratiu).
- ➡ Cal repensar el finançament i la distribució de recursos dels serveis actuals superant enfocaments excessivament rígids o compartimentats.

# L'assistència com a mecanisme de suport jurídic i social

## Testimonis

### La Mercè i en Marc

La Mercè coneix bé Support-Girona des de fa molts anys ja que un familiar seu gaudia de l'assistència de l'entitat. En constatar els beneficis que li havia generat a aquest parent, va sol·licitar del jutjat el nomenament d'un assistent per poder gestionar millor alguns assumptes que li generaven inseguretats, especialment de gestió econòmica. Tres anys més tard en Marc, germà de la Mercè, també feia la mateixa sol·licitud. Actualment, tant la Mercè com el seu germà Marc, ambdós amb una discapacitat psicossocial, gaudeixen d'una vida independent, prenent sols moltes decisions, amb la tranquil·litat de poder consultar dubtes i neguits.

### En Jofre i en Marcel

En Jofre i en Marcel, dos germans d'uns seixanta anys que viuen junts al domicili familiar, després de molts anys de no disposar de targeta sanitària, al final ho han aconseguit, traspasant les barreres socials vinculades a la seva discapacitat intel·lectual. Tant sols requereixen suport en les tasques de més complexitat com en les gestions econòmiques importants (maneig de productes bancaris, crèdits, etc.) o a l'hora de realitzar un seguiment i tractament mèdic. No havien anat mai al metge. En l'actualitat se'ls acompanya per a propers tractaments oftalmològics i dentals.

### L'Enric

L'Enric, de 45 anys i amb un discapacitat psicossocial, no disposa actualment d'un domicili fix i només gaudeix de nits en un lloc calent quan accepta els recursos oferts per Support-Girona, els serveis municipals o la seva xarxa de coneguts i amistats. Els professionals de Support-Girona el veiem sovint ja que li oferim suport a través de l'assistència que va sol·licitar al jutjat fa uns dos anys. Actualment s'ha tornat a vincular a serveis que ja el coneixien, com la Xarxa de Salut Mental i Addiccions i d'altres que desconeixia com els serveis d'orientació laboral de la Fundació Drissa de Girona.

### La Maria

La Maria, de mitjana edat, viu en un domicili familiar i experimenta una discapacitat psicossocial. Va sol·licitar al jutjat una assistència per a que l'ajudessin a gestionar els deutes contrets amb entitats bancàries, agreujats amb crèdits ràpids. Ja no té cap deute. Es gestiona autònomament el diner que ha considerat de lliure disposició a través d'un pacte econòmic amb els professionals de Support-Girona. En alguna ocasió ha estat temptada de deixar de tenir un assistent professional però el record angoixós de tornar a la situació anterior i l'ansietat que li provoca el fet de gestionar el seu patrimoni l'ha convençut de que aquest suport li aporta un benefici.

# L'assistència com a mecanisme de suport jurídic i social

## Testimonis

### En Xavier

En Xavier és un jove amb discapacitat intel·lectual que compta amb una xarxa familiar molt minsa. A través de l'assistència, en Xavier rep ara el suport per part dels professionals de l'entitat per poder fer aquells tràmits que li resulten complexos, com ara la recerca de feina, la supervisió i gestió de l'assegurança del cotxe o el cobrament d'alguna indemnització per accident patit mentre conduïa. Gràcies als professionals de l'Institut d'Assistència Sanitària de Girona i concretament del Servei Especialitzat en Salut Mental i Discapacitat Intel·lectual (SESM-DI), i de l'acompanyament de Support-Girona, en Xavier gaudeix d'un suport social, jurídic i emocional.

### L'Helena

L'Helena, de 55 anys, és molt autònoma i està vinculada a la Xarxa de Salut Mental i Addiccions. L'any 2018 va demanar a Support-Girona que l'ajudés a fer front a la gestió de situacions complexes per a ella, com les legals, les econòmiques o les administratives. Des d'aleshores, l'Helena ha aconseguit dur a terme una reforma al seu pis, amb el recolzament dels professionals de Support-Girona que l'han orientat en cada pas, fet que l'ha ajudat a millorar la seva qualitat de vida i a incrementar el seu benestar emocional i personal.

### L'Eulàlia

L'Eulàlia té 93 anys. És atesa i viu voluntàriament en una residència per a persones grans perquè va creure que això alleugeriria les seves dificultats sobrevingudes a causa de l'edat i problemes de salut. Va sol·licitar l'ajut de Support-Girona per la via del mecanisme de l'assistència, ja que la família que podria proporcionar-li suport viu en una altra comunitat autònoma.

### En Ramón

En Ramón té setanta anys i viu en un domicili de lloguer amb el seu germà, que també gaudeix d'una assistència a través de Support-Girona. Ambdós troben barreres a l'hora de desenvolupar la seva vida autònomament i especialment en el control i seguiment en la xarxa de Salut. En l'àmbit econòmic, en Ramón es desenvolupa fluidament en la gestió de petites quantitats de diners, tot i que demana sovint als professionals de Support-Girona que l'assessorin a l'hora d'interpretar tràmits econòmics complexos o bé quan ha de contractar altres serveis, com per exemple productes de telefonia, serveis bancaris o assegurances.

# Què s'entén per complexitat

Al 2019 Support-Girona ha donat suport a persones en situació d'alta complexitat, el 12% de la totalitat de les persones acompanyades mitjançant l'assistència. La complexitat dels suports (no de la persona) és valorada per punts segons la concurrència de circumstàncies com l'agressivitat envers professionals, tant de la persona com de l'entorn familiar, la no acceptació del suport per la persona, l'abús de tòxics, la no adherència al tractament, l'alarma social, la manca de vinculació a la xarxa i de recursos econòmics i residencials, el no respecte dels pactes, causes penals i la concurrència de risc per a la pròpia persona.

Support-Girona no defineix la complexitat per les característiques de la persona ni tampoc pel volum de feina que se'n desprèn en el seu acompanyament sinó en relació amb les deficiències de l'entorn, d'estratègies compartides entre els diversos agents que hi intervenen, de mitjans materials o humans, o de recursos econòmics per superar les barreres amb les quals les persones interactuen i que dificulten la seva participació plena i efectiva en la societat, en igualtat de condicions amb les demés.

**9%**

Alta

**12%**

Mitjana

**79%**

Baixa

NIVELL DE SITUACIÓ DE COMPLEXITAT

Un dels reptes de Support-Girona és precisament que les situacions complexes que viu la persona no allunyin la intervenció professional de l'aplicació dels principis de la Convenció dels Drets de les Persones amb Discapacitat: el respecte, la dignitat, la no-discriminació, la participació i la inclusió social, el respecte per la diferència, la igualtat d'oportunitats, l'accessibilitat, la igualtat i el foment de les capacitats i habilitats naturals de la persona.

# Inclusió social a través de l'oci i el lleure

Creada al 2018, la Comissió d'oci i lleure de Support-Girona està formada per sis professionals. Treballa amb l'objectiu de facilitar propostes d'oci i lleure grupal amb el convenciment de contribuir així a la millora de la qualitat de vida, l'augment del benestar emocional, l'increment de la xarxa social i, en

definitiva, de la participació de la persona en la comunitat i la seva inclusió social.

A banda dels acompanyaments individuals en l'àmbit de l'oci, s'han dut a terme vuit accions col·lectives, el 57,46% de les quals han estat finançades per Support-Girona.

## OCI I LLEURE GRUPAL



## Voluntariat

Support-Girona disposa d'un Pla de voluntariat impulsat per afavorir la participació social de les persones acompanyades i millorar la seva qualitat de vida i benestar emocional, a través de l'acompanyament de les persones voluntàries. L'oci i el lleure són factors clau.

El programa de voluntariat es desplega en tres eixos d'acció, l'oci i el lleure grupal i individual, que abasta activitats com ara la participació en festes o actes

locals, esdeveniments culturals, celebracions d'aniversari, etc; l'acompanyament mèdic i hospitalari, centrat en el suport del voluntari a les visites mèdiques programades i acompanyaments en les estades hospitalàries (àpats, vetlles, etc.), i l'activitat internacional, que implica la persona voluntària en el suport a

l'activitat de recerca, participació en els projectes internacionals actuals i futurs que Support-Girona duu a terme en el marc de la transformació de la intervenció social segons el nou paradigma de la Convenció Internacional dels Drets de les Persones amb Discapacitat de les Nacions Unides.



Informació: [supportgirona.cat/voluntariat/](https://supportgirona.cat/voluntariat/)

# Un lloc on viure

La Comissió d'habitatge de Support-Girona treballa en xarxa amb les altres àrees de l'entitat i aposta per la inclusió social de les persones a través de l'habitatge i la vida en comunitat. Cerca alternatives d'habitatge i promou la vida independent i la inserció social. També assessora les persones en la recerca d'una llar i organitza el suport necessari per a la vida independent.

La comissió, constituïda per tres professionals de l'Àrea Social i

dos de l'Àrea Econòmica-patrimonial, ha gestionat un total de vint habitatges distribuïts per diferents poblacions de les Comarques Gironines, representant un total de quaranta-set places i 165 intervencions, l'any 2019.

Fruit d'un conveni amb l'Agència de l'Habitatge de la Generalitat de Catalunya, Support-Girona gestiona la utilització i el suport en nou pisos (Girona, Palafrugell, Blanes, Olot, la Bisbal, Platja d'Aro,

Figueres i Salt) i ho fa a través d'un pacte de convivència amb les persones acompanyades que hi resideixen. Actualment hi conviuen dotze persones.

Les persones acompanyades també utilitzen habitatges en el mercat ordinari i són ocupats individualment o amb altres persones acompanyades mitjançant el pacte de convivència. En aquest cas, Support-Girona facilita que la persona pugui esdevenir titular del contracte de lloguer.

## HABITATGES GESTIONATS I PLACES





#### Iniciativa d'Ocupació Juvenil



La Fundació s'ha acollit al programa de Contractació en Pràctiques de Persones joves beneficiàries del programa de Garantia Juvenil a Catalunya segons l'Ordre TSF/115/2018, de 12 de juliol, per la qual s'aproven les bases reguladores per a la concessió de subvencions destinades a incentivar la contractació en pràctiques de persones joves beneficiàries del Programa de Garantia Juvenil.



# support

FUNDACIÓ TUTELAR GIRONA

Inclusió social i suport en la presa de decisions  
Social inclusion and supported decision making

C. Pierre Vilar 5, Baixos  
17002 GIRONA

Horari  
De dilluns a dijous, de 08.00 a 18.00 h.  
Divendres, de 8.00 a 15.00 h.

Tel. 972 249 110  
Fax 972 402 759

[girona@supportgirona.cat](mailto:girona@supportgirona.cat)  
[www.supportgirona.cat](http://www.supportgirona.cat)

@Ftutelar



Registre Fundacions 1817. Registre Departament de Treball, Afers Socials i Famílies de la Generalitat de Catalunya S05710.

Registre de Grups d'Interès de l'Administració de la Generalitat i del Sector Públic. Número d'indicador 315.

Registre municipal d'entitats (Ajuntament de Girona) amb el número EH3234.

Cens d'Entitats de Voluntariat de Catalunya 001907-000.